

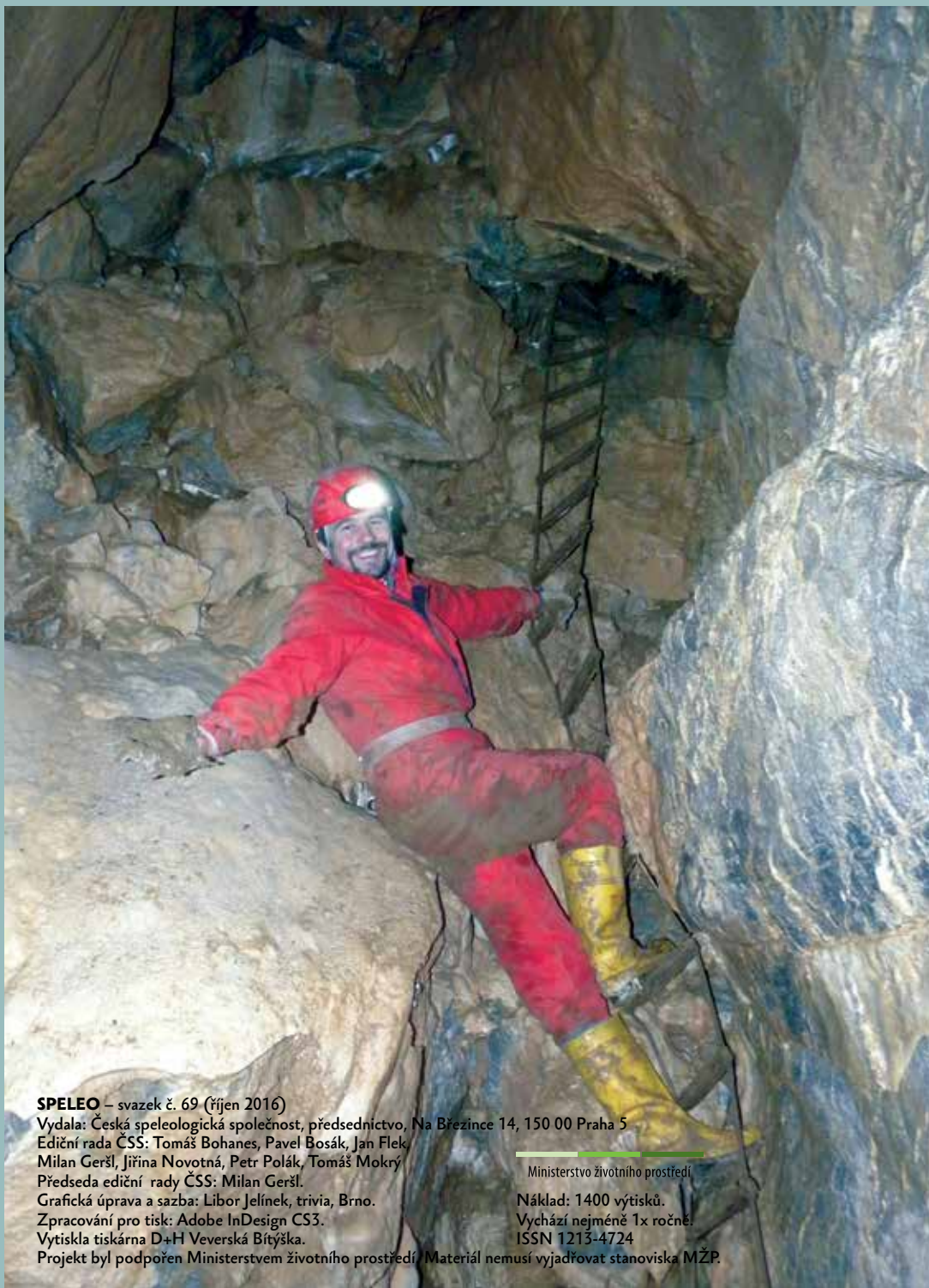
# SPELEO

69  
2016



**Hranická propast  
nejhlubší zatopenou  
propastí na světě!**

**SVĚTOVÝ REKORD –404 m**



**SPELEO** – svazek č. 69 (říjen 2016)

Vydala: Česká speleologická společnost, předsednictvo, Na Březince 14, 150 00 Praha 5

Ediční rada ČSS: Tomáš Bohanes, Pavel Bosák, Jan Flek

Milan Geršl, Jiřina Novotná, Petr Polák, Tomáš Mokřý

Předseda ediční rady ČSS: Milan Geršl.

Grafická úprava a sazba: Libor Jelínek, trivia, Brno.

Zpracování pro tisk: Adobe InDesign CS3.

Vytiskla tiskárna D+H Veverská Bítýška.

Projekt byl podpořen Ministerstvem životního prostředí. Materiál nemusí vyjadřovat stanoviska MŽP.

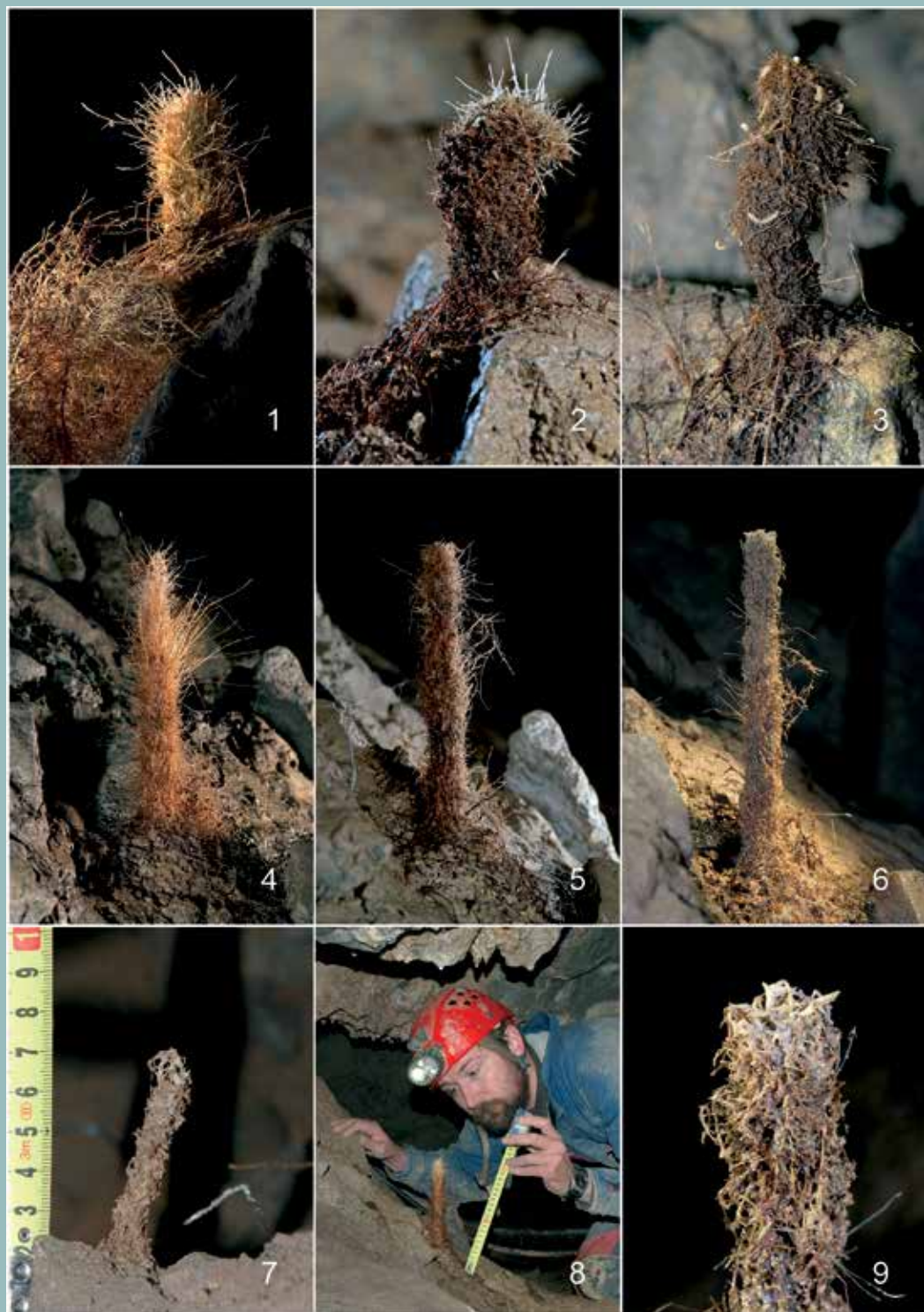
Ministerstvo životního prostředí

Náklad: 1400 výtisků.

Vychází nejméně 1x ročně.

ISSN 1213-4724







<b>ZPRÁVY Z PŘEDSEDNICTVA .....</b>	<b>2</b>
Komentář předsedy – <i>Zdeněk Motyčka</i> .....	2
Výzva k zasílání příspěvků do sborníku Speleofórum 2017 .....	3
Pozor opravá! .....	6
<b>DOMÁCÍ LOKALITY .....</b>	<b>7</b>
Hranická propast se stala nejhlubší zatopenou propastí ve světě! – <i>Michal Guba</i> .....	7
Kudy dýchá Elfi domeček – <i>Jiří Kunc</i> .....	9
Znovuotevření jeskyně Lipovecká ventarola a průběžná zpráva o nových objevech – <i>Evžen Zámek</i> .....	11
Několik poznámek k výskytu kořenových stalagmitů v Barové jeskyni – <i>Vlastislav Káňa</i> .....	15
Kořenáči ve Strašinské jeskyni v Pošumaví – <i>Jiřina Novotná</i> .....	20
Lokality bez úspěchu – <i>Igor Audy</i> .....	23
Jeskyně Kočičí a Kocouří – <i>Marek Audy</i> .....	29
<b>KRÁTKÉ A JINÉ ZPRÁVY .....</b>	<b>31</b>
Speleokénko – <i>Jan Kelf Flek</i> .....	31
Trať se ztrácí v tmě... – <i>Jiřina Novotná</i> .....	39
Speleoferata v jeskyni Lidomorna má rozuzlení (dočasně) – <i>Tonda Tůma</i> .....	41
Zpřístupnění jeskyně Koňská jáma (horní a spodní patro) pro veřejnost zamítnuto (zatím) – <i>Tonda Tůma</i> .....	41
<b>TROCHA HISTORIE .....</b>	<b>43</b>
Historie objevu Andy's Cave, 3. část – <i>Jaroslav Andy Andrlé</i> .....	43
MEANDER, výroba pomůcek pro jaskyniarov – <i>Gusto Stibrányi</i> .....	48
Vojenská jeskyně – <i>Jan Kelf Flek</i> .....	60
Neznámý speleolog? – <i>Rudolf Musil</i> .....	62
Trezorový film aneb hráli sami sebe – <i>Ivo Štelcl</i> .....	71
<b>VÝROČÍ A VZPOMÍNKY .....</b>	<b>73</b>
Kelf šedesátníkem – <i>Kamarádi z nostalgické</i> .....	73
Jiří Kopecký osmdesátníkem – <i>Olda Jenka</i> .....	75
Jiřina Audyová – <i>Topasáci</i> .....	76
Libor Fajtl * 17. 4. 1977, † 14. 8. 2016 – <i>Kamarádi</i> .....	77
Zemřel Martin Vrana, zachránce archivu Speleologického klubu Brno – <i>Josef Pokorný</i> .....	79

## Fotografie na obálce

### Titul

Foto 1 Krzysztof Starnawski na dekompresní zastávce v –18 m (Foto Marcin Jamkowski)

### 2. strana

Foto 1 Krzysztof Starnawski navádí pilota Bartolomieje Gryndu kudy vést robota úzkou restrikcí při sestupu (Foto Marcin Jamkowski)

Foto 2 Michal Guba a Marcin Jamkowski připravují robota ke spuštění (snímek obrazovky)

### 3. strana

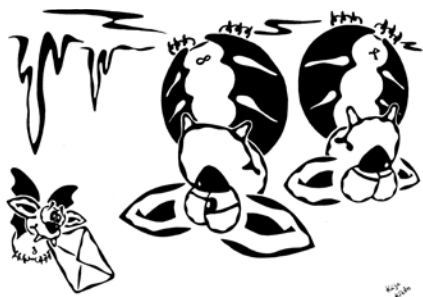
Obr. 1 Změny charakteru, velikosti a tvaru kořenových stalagmitů v Barové jeskyni v čase

Fig. 1 *Changes in the shape and length of „root stalagmites“ in the Barová Cave during last eight years*

### 4. strana

Foto 1 Vstup do Netopyřského dómu (Foto E. Zámek)

Photo 1 *The entrance to the Netopyř Dome (Photo by E. Zámek)*



## Zprávy z předsednictva

### **Komentář předsedy**

*Zdeněk Motyčka*

Čas letních výprav je minulostí a nastal čas bilancování. Přebírají se fotografie, dokončují mapy a někteří z Vás již možná rozepsali své příspěvky do příštího sborníku Speleofóra. Uzávěrka bude jako obvykle **15. prosince**, a tudíž je vlastně příhodný čas.

V souvislosti se sborníkem, resp. se zpracováním příspěvků a jejich následnou editací, se čím dál naléhavěji jeví potřeba pořízení redakčního systému, který by celý proces zjednodušil a hlavně zpřehlednil. Současná praxe zaslání článků, map a fotografií prostřednictvím e-mailu, v lepším případě jedním, v horším několika e-maily, následné preposílání mezi členy ediční rady, revize, opravy apod. vytváří nepřehlednou situaci a skýtá prostor pro chyby a nedorozumění. Na řešení pracujeme, nicméně v době, kdy píšete tento příspěvek nevím, bude-li nový systém dostupný a funkční již pro letošní rok. Pokud ne, velice prosím všechny přispěvatele, řiďte se, prosím, pokyny pro autory, čímž nemalou měrou přispějete ke zdárnému průběhu přípravy sborníku.

Příštímu Speleofóru bude předcházet další významná událost, a to sice řádná valná hromada. Opět čas pro bilancování, tentokrát celé České speleologické společnosti – základních organizací, komisí, SZS, předsednictva. Vzhledem k nedávné mimořádné VH, která detailně měnila a upravovala stanovy a organizační řád v souladu s novým občanským zákoníkem, nepředpokládám složitou diskuzi na toto téma, o to větší prostor tak bude možné věnovat našemu běžnému životu, tedy tomu, co se v uplynulých čtyřech letech povedlo, co nikoliv, co by se dalo v rámci ČSS vylepšit a také, kdo by měl zasednout v příštím předsed-



nictvu. Jako již tradičně na tomto místě vyzývám k diskuzi, neboť se blíží Vaše výroční členská schůze, na kterých budete volit své delegáty pro VH a vybavovat je příslušnými pravomocemi. Nezapomeňte tedy prosím, že nyní je ten správný čas nejen na bilancování, ale i na utváření budoucí podoby ČSS. Věřím také, že se mezi Vámi najde řada jedinců, kteří se rozhodnou kandidovat do nového předsednictva a pokud budou zvoleni, aktivně se zapojí do práce ve prospěch našeho společného zájmu, ve prospěch České speleologické společnosti.

## **Výzva k zasílání příspěvků do sborníku Speleofórum 2017**

Vážení autoři,

rok se s rokem sešel a proto Vás opět vyzýváme k zasílání příspěvků do sborníku Speleofórum 2017 a fotografií na jeho obálku.

**Uzávěrka příjmu příspěvků bude 15. prosince t. r.!**

Prosím, přečtěte si VELMI pozorně pokyny pro autory sborníku a příspěvky dodávejte KOMPLETNÍ (viz komentář Zdeňka Motyčky).

Díky!

*Za editory sborníku Jiřina Novotná*



## **Instrukce pro autory příspěvků sborníku Speleofórum**

1. Příspěvky zasílejte na adresu [redakce@speleo.cz](mailto:redakce@speleo.cz). Prosíme všechny autory, pokud nedostanou potvrzení o převzetí příspěvku, aby se nám na uvedenou adresu ozvali a ujistili se, že byl skutečně příspěvek doručen a redakci převzat.
2. Příspěvky musí být do redakce doručeny do termínu vyhlášené uzávěrky. Pouze zcela výjimečně a v odůvodněném případě je možné před vyhlášeným termínem uzávěrky dohodnout s redakcí pozdější termín dodání příspěvku nebo některé jeho části.
3. Příspěvky je třeba zasílat vždy kompletní. Podle počtu a velikosti příloh lze přílohy přidat jako další samostatné přílohy do téhož mailu jako je soubor s textem, lze je vložit sbalené do archívu \*.zip, nebo, v případě velkého datového objemu, je vhodnější vložit text vlastního příspěvku do emailu a přílohy zaslat cestou datové úschovny – [www.uschovna.cz](http://www.uschovna.cz).
4. Vlastní text příspěvku je zaslán v textovém souboru běžně užívaného formátu, preferovány jsou formáty \*.doc nebo \*.rtf.
5. **Povinné součásti příspěvku:**
  - a) **Nadpis příspěvku**
  - b) **Autoři příspěvku** včetně afiliace (tj. uvedení příslušnosti)

*Karel Novák<sup>1</sup>, Josef Kučerka<sup>2</sup>*

*<sup>1</sup> ZO ČSS 6-12 Speleologický klub Brno*

*<sup>2</sup> Správa jeskyní Moravského krasu*

- c) **Text příspěvku:** text je zapsán bez užití speciálního formátování, preferováno je písmo TimesNewRoman, velikost písma 12, řádkování 1, zarovnání odstavce doleva. Za obvyklý rozsah textu je považováno 2–5 tiskových stran A4. V případě využití citací je třeba na odkazovaný zdroj (článek, kniha apod.) odkazovat v textu uvedením příjmení autora/autorů a roku uveřejnění práce do závorčky, resp. při užití samotného jména autora v textu dáváme do závorčky pouze rok.

*...a tato chodba se táhne ještě 150 m (Paukert, 1996). Jak uvádí Novák (1998), lze...*

Podrobnější informace k práci s odkazy a literaturou lze nalézt např. zde:

[http://is.muni.cz/do/1499/el/estud/ff/js06/kpi11/jak\\_citovat/index.html](http://is.muni.cz/do/1499/el/estud/ff/js06/kpi11/jak_citovat/index.html)

- d) **Seznam použité literatury** (je-li autorem využita)
  - e) **Anglický abstrakt** (popřípadě český text k přeložení redakci)
  - f) **Legenda k přílohám:** popisky je třeba uvádět česky i anglicky (nebo alespoň česky, pokud autor jazykem Shakespearovým nevládne)
6. **Přílohy k příspěvku:**
    - a) Samostatné přílohy představují fotografie, kresby, grafy či mapy.
    - b) **Přílohy se nikdy nekládají přímo do textového souboru**, obsahujícího text příspěvku, ale jsou zasílány jako samostatné soubory.

- c) Soubory, obsahující přílohy k článkům, označujte příjmením autora nebo významným prvkem z názvu článku a pořadovým číslem – např. Xibalba\_foto\_1, aby byly jednoznačně identifikovatelné.
- d) Přílohy musí být dodány v kvalitě, přiměřené jejich určení k tisku:
- **Plánky a mapy** dodávejte naskenované pro text na 300 dpi (lépe 400 dpi) při tiskové velikosti 1:1.
  - **Fotografie na obálku** by měla mít rozměr minimálně 305 × 214 mm / 400dpi.
  - **Formáty obrázků a fotografií:** \*.tif, \*.jpg,
  - **Formáty vektorových obrázků** \*.eps, \*.ai nebo \*.cdr
  - **U map či tabulek s vpisovaným textem** (mimo tabulky ve formátu \*.xls nebo \*.doc) omezte vpisované údaje na geografické názvy (ty se nepřekládají) a vysvětlivky označte tradičně a-x nebo 1-Y a dejte je do popisek pod mapy nebo tabulky – lze je snadněji přeložit. **Pokud jsou popisky přímo v mapě nebo tabulce, musí být česky i anglicky.**
  - **Mapy popisujte dostatečně velkým písmem**, které bude čitelné i po zmenšení (velikost typů /písmenek/ po zmenšení by měla být alespoň 1, raději 1,5 mm).
  - **Pozor na autorská práva** – pokud budete publikovat cokoliv převzatého, musí to být odsouhlaseno autorem a sděleno editorům, vyhneme se tak zbytečné korespondenci! Pozor na převzaté topografické mapy (Kartografia, Shocart, apod.) i v podkladu obrázku či mapy – zde se za použití platí a vydavatelé si to patřičně hlídají. Copyright platí 70 let, tedy bez souhlasu, lze bez úpravy přetiskovat věci publikované jen před rokem 1943 (pro rok 2013).

#### 7. Nejčastější lingvistické chyby:

- **VELKÝMI PÍSMENY** a bez tečky se označují názvy světových stran (J – jih, naopak **MALÝMI** písmeny a s tečkou se označují názvy směrů: j. – jižní).
- **Sediment** je **TEN** sediment, slovo „zasedimentovaný“ v jazyce českém ani geologickém neexistuje – hezky česky se řekne „vyplněn/zaplněn sedimenty“, podobně slovo „zasintrovaný“ musí být uvedeno jako „zaplněn/vyplněn sintry“. Podobně nepřipustné jsou následující výrazy – oderodován (odstraněn erozí), oddenudován (odstraněn denudací).
- **Prolongovat** v cizozemštině znamená něco prodlužovat. Tedy například „prolongace závalu“ k prodloužení jeskyně nevede.

#### 8. Nejčastější typografické chyby:

- Krát se nepíše jako malé x, ale jako alt a na numerické klávesnici 0215.
- Pomlčka se píše alt a 0150. To, co je vpravo dole na klávesnici, je spojovník a ten má jiné použití (například se píše v názvu Sloupsko-šošůvské jeskyně).

Redakční rada ČSS

## Pozor oprava!

Vážená redakce,

dostal se nám do ruky výtisk časopisu Speleo 68/2016, ISSN 1213-4724. Časopis je zajímavý v každém ohledu, nás navíc zaujal i článek o mezinárodních identifikátorech ISBN a ISSN. Jen bych ráda upřesnila, že ISSN nepřiděluje Národní knihovna (jak je uvedeno v textu), ale České národní středisko ISSN ([www.issn.cz](http://www.issn.cz)), které sídlí v Národní technické knihovně (Technická 6, Praha 6). Dříve se tato knihovna jmenovala Státní technická knihovna a sídlila v Klementinu jako Národní knihovna ČR. Národní agentura ISBN sídlí v Národní knihovně, zatímco ČNS ISSN od svého založení sídlí v Národní technické knihovně (dříve STK).



*Všechno nejlepší Vám i Vašemu časopisu přeje Eva Jeřábková za ČNS ISSN.*



Michal Guba po vynoření popisuje úspěšný „čistý“ sestup robota (snímek obrazovky)





## ***Domácí lokality***

### **Hranická propast se stala nejhlubší zatopenou propastí ve světě!**

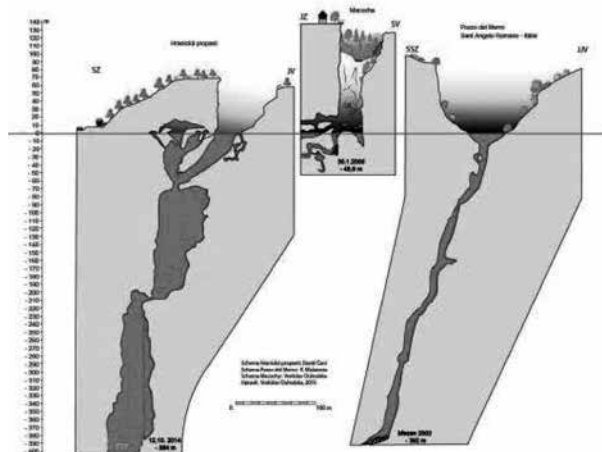
Zpráva o hloubkovém průzkumu Hranické propasti a dosažení nové maximální hloubky –404 m

*Za celý tým speleopotápěčů Michal Guba (ZO 7-02 Hranický kras)*

V úterý dne 27. září 2016 proběhla na Hranické propasti akce zaměřená na hloubkový průzkum. Akci pořádali členové České speleologické společnosti ZO 7-02 Hranický kras ve spolupráci s pracovníky Agentury ochrany přírody a krajiny České republiky – pracoviště Olomouc, s příslušníky odboru speciálních potápěčských činností a výcviku PČR a týmem Bartolomieje Gryndy z firmy Gral Marine, která zapůjčila na hloubkový průzkum dálkově řízeného podvodního robota s obsluhou.

Při vlastní akci Krzysztof Starnawski provedl natažení vodící – orientační šňůry z prostor Zubatice k restrikcí Mikádo do cca 200m hloubky. Následovalo nainstalování kladek pro vodící kabel robota na hladině a v prostorách Zubatice v hloubce kolem 60 m, odkud už robot sestupoval sám Liftem I do restrikcí Mikádo, řízený z hladiny Bartolomiejem Gryndou. Dále robot pokračoval podle „měřících“ šňůr umístěných v Liftu II Krzysztofem Starnawskim při předchozích akcích do hloubky 370 m, kde operátor robota opustil vodící šňůru a pokračoval „pocitově“ do hloubky podél stěny. V maximální dosažené hloubce 404 m musel být průzkum ukončen z důvodu dosažení konce vodícího kabelu robota.

Vlastní popis akce a označení nově objevených prostor bude zveřejněn po zpracování a vyhodnocení nasbíraných dat na stránkách [www.hranickapropast.cz](http://www.hranickapropast.cz). Podvodní fotografie Krzysztofa Starnawského a robota s umístěním kladky je možné shlédnout na webu Nationalgeographic.com.



### Srovnání hloubek jednotlivých propastí

Pro zajímavost jsme pro vás připravili schématický obrázek, na kterém je možné porovnat hloubku propastí Hranická propast, Macocha a Pozzo del Mero.



Téměř kompletní tým s téměř kompletní výstrojí použitou na rekordní sestup (Foto Marcin Jamkowski)

# Kudy dýchá Elfí domeček

*Jiří Kunc (ZO 6–20 Moravský kras)*



Tuto otázku si klademe my všichni, kteří na Elfím domečku pracujeme už od podzimu 2015. Elfí domeček je lokalita, která se nachází těsně pod hřebenem Chobotu v severní části Moravského krasu. Nadmořská výška sondy je 445 m. Jedná se o vodorovnou šachtu založenou na místě mastného fleku. Šachta je ražena v celém profilu v sutích. Existence mastného fleku byla známa již za dob krasového badatele Karla Absolona. Tehdy jej objevil jeho spolupracovník Suchánek. Lokalita je též zakreslena jako ventarola na mapě (Audy I., Kacatl, Kameník, Krátký, Slavík 1983) pod měřičským bodem číslo 2801.

Na podzim roku 2015 jsme začali práce na ražbě šachty, která do jara 2016 dosáhla při délce 12 m k převislé skalní stěně. Již během zimních prací bylo zřejmé, že s každým vytěženým metrem uvolňujeme cestu průvanu vanoucímu ze závalu z čelby. Podle výskytu nickamínku je možné soudit, že průvan se nevytváří v sutích, ale že přichází z jeskynních prostor. Jenom v jeskynních prostorech se totiž vytváří vodní aerosol nasycený vápníkem. Tento aerosol, resp. vápník v něm obsažený, je stavebním prvkem nickamínku. Nickamínek se vyskytoval nejprve na celém povrchu zrn šterku, potom hlouběji v šachtě zejména na závětrných plochách kamenů větších rozměrů. Jelikož dle dikce výjimky ze zákona udělené pro tuto lokalitu naší skupině je povolena práce na lokalitě pouze v období vegetačního klidu, byly práce na lokalitě na konci zimy pozastaveny právě v okamžiku, kdy jsme dosáhli na čelbě ke kompaktní stěně.

Pozorování průvanu provedená na lokalitě s nástupem letního počasí potvrdila, že Elfí domeček představuje horní vchod dynamické jeskyně viz (Hipman 1989). S nárůstem teplot došlo k obrácení směru průvanu. Intenzita průvanu v obou obdobích je srovnatelná s intenzitou ve vchodě V2 do Skleněných dómů, který se nachází též na Chobotu. Podle toho se dá soudit na podobný výškový rozdíl horního a spodního vchodu obou dynamických systémů. Spodním vchodem do Skleněných dómů je vývěr Punkvy. Výškový rozdíl vchodů Skleněných dómů je tedy 140 m. Spodní vchod jeskynního systému spojeného s Elfím domečkem se tedy bude nacházet v úrovni dna Suchého žlebu. V blízkosti Elfího domečku se v úrovni dna Suchého žlebu nacházejí vchody dvou významných jeskyní. Jedná se o vchody do Kateřinské jeskyně a jeskyně Koňská jáma.

Napadlo nás tedy, že bychom se mohli pokusit prokázat spojitost těchto jeskyní podobným pokusem, jako provedl Absolon v Městíkádí viz (Absolon 1970). Jiří Póla (Amík) pro tento účel sehnal protitankovou dýmovnici. Záhy jsme však zjistili, že dýmovnici nemůžeme použít. Za prvé: bezpečnostní vzdálenost

od zapálené dýmovnice je 7 m, takže bychom stejně nemohli sledovat, kam se dým na čelbě ztrácí. Za druhé: tuto dýmovnici použil ke kolorování Hipman viz (Hipman 1989) a došlo ke značné nevratné devastaci jeskyně od sazí. Od pokusu s dýmovnicí bylo tedy upuštěno, ale za měsíc mě volá Amík, že sežene merkaptan. Pokus jsme naplánovali na 26. června a předem projednali se Správou jeskyní Moravského krasu a Správou CHKO Moravský kras. Na letní den je sice poněkud chladno, teplota se pohybuje kolem 20 °C, ale průvan v Elfím domečku docela valí. V 16.30 rozbíjíme hrdlo baňky s cca 0,5 l kapalného merkaptanu a vyléváme ho do transportního kanystru k odpaření. Odpaření trvá díky silnému tahu průvanu asi pět minut.

Poté odcházíme zvědaví, co se dozvíme od hlídky v Kateřinské jeskyni nebo z Koňské jámy. V sedle na hřebenu Chobotu nad Elfím domečkem je merkaptan cítit přímo v lese na větší ploše. Patrně se část plynu, která nebyla stržena průvanem, procedila sutěmi až sem. V 17.00 zjišťujeme, že Kateřinská jeskyně je negativní, stejně tak Koňská jáma, ale v té jsme ani merkaptan neočekávali. Jdeme tedy hlídkovat do Kateřinské jeskyně, kde setrváváme až do 19.30 a poté bez jakéhokoliv náznaku průniku merkaptanu do jeskyně akci ukončujeme. Při odchodu z jeskyně Milan Hnízdo hlásí, že na konci Dómu chaosu ucítil merkaptan. Procházíme tedy trasu znovu, ale tentokrát bez výsledku. S ohledem na přímou vzdálenost Elfího domečku a Kateřinské jeskyně kolem 100 m už nepředpokládáme, že se plyn v jeskyni objeví.

Pro představu čtenáře, jak je merkaptan intenzivní, uvádím toto: použitou prázdnou baňku jsme rozbili a střepy uložili do kontejneru na odpad na parkovišti u Kateřinské jeskyně. Ještě po třech hodinách byl cca 10 m od kontejneru cítit silný zápach.

Následující den ráno v 5.45 kontroluji vchod do Kateřinské jeskyně. Průvan vanul celou noc, teploměr v autě ukazuje 17 °C. Merkaptan ve vchodu není cítit. V 8.00 nedočkavě telefonuji do Kateřinské jeskyně, musím ještě počkat, až provedou kontrolu jeskyně. Volám v 8.30 a je to tady, podle sdělení průvodkyně je Kateřinská zamořená merkaptanem. Plyn je silně cítit ve vstupní chodbě, méně v Hlavním dómu, nejsilněji ve sníženém průchodu u Bambusového lesíku. V Dómu chaosu plyn proti očekávání není. Buď už plyn Dómem chaosu prošel, anebo proti předpokladu nepřišel ani ze Strojové chodby, ani z Kalcitové chodby, ale dostal se do Kateřinské někudy přímo do prostoru u Bambusového lesíku. V 10.00 doráží ke Kateřinské jeskyni Petr Zajíček (Zajoch) a hlásí již ústup merkaptanového zamoření z jeskyně. Merkaptan je cítit již jen ve vstupní chodbě a v Hlavním dómu. V 11.00 přijíždí ke Kateřinské jeskyni Libor Láník a cítí merkaptan již jen před jeskyní. Kateřinská jeskyně je již odvětraná.

Pokusem se tedy prokázala souvislost Elfího domečku s Kateřinskou jeskyní. Napojení není pravděpodobně přes oblast Dantova pekla a Strojovou případně Kalcitovou chodbou, ale spíše v oblasti Kalvárie a Bambusového lesíku. V Dómu

chaosu se totiž merkaptan pravděpodobně vůbec neobjevil. Nemůžeme to ovšem potvrdit s absolutní jistotou, protože v kritickém okamžiku, kdy merkaptan vtekl do jeskyně, jsme již nehlídkovali. Zajímavější výsledky dává vyhodnocení doby potřebné k průchodu merkaptanu. Víme, že průchod z Elfiho domečku do Kateřinské jeskyně trval minimálně 3 hodiny. Dále víme, že Kateřinská jeskyně odvětrala za 3 hodiny. Z toho lze usuzovat, že neznámé prostory, přes které merkaptan procházel, budou obdobné velikosti jako prostory v Kateřinské jeskyni. K nalezení těchto prostor je zapotřebí úspěšně dokončit otevírku Elfiho domečku. Potom se snad podaří nahlédnout do pokračování Kateřinské jeskyně směrem k Macošě a splní se přání těch, co ZO 6–20 zakládali.

### **Literatura:**

Hipman P. (1989): Poznátky o proudění v horských dynamických jeskyních – *Československý kras*, 40: 9–36. Praha.

Absolon K. (1970): *Moravský kras 2*. – Academia: 1–348. Praha.

Audy I., Kacetl, Kameník, Krátký, Slavík (1983): Chobot oblast Kateřinské j. – situace.

## **Znovuotevření jeskyně Lipovecká ventarola a průběžná zpráva o nových objevech**

### ***Evžen Zámek (ZO 6–15 Holštejnská)***

Nad znovuotevřením jeskyně jsme ve skupině dlouho mudrovali. Vyřídili jsme již před řadou let výjimku a nakonec jsme se na podzim roku 2015 i odhodlali. Do jeskyně se nám podařilo proniknout překvapivě rychle, pouze po několika badacích akcích, sedmého listopadu.

Nejdříve však k širším souvislostem. Jeskyně se nachází v levé stráni Lipoveckého žlebu, zhruba 300 m od křižovatky před Holštejnem. Byla objevena začátkem roku 1969 v místě výrazného mastného fleku (Moučka, Fatka, 1986). Jedná se o propastovitou jeskyni na výrazné poruše, původně se třemi dómy položenými více méně nad sebou, o celkové hloubce 50 m. Nejvýše položený je Balvanitý dóm, pod ním se nachází Meandrový dóm a nejnižší, trochu stranou, jak je vidět z náčrtu původní mapy, směrem do údolí, Blátivý dóm. Jeskyně se stala známější po záchranné akci letos v lednu.

Pro nás nabyla Lipovecká ventarola na zajímavosti v roce 2003 po objevení mohutné ponorové jeskyně na konci Lipovecké chodby v Nové Rasově. Objev se



Obr. 1 Náčrt zpracoval Ing. Jan Fatka (2016) na podkladu mapy vytvořené Jiřím Moučkou v r. 1970  
 Fig. 1 Sketch prepared by Jan Fatka (2016) on base map created by Jiří Moučka in 1970

podal díky překonání Androidova koridoru, který vznikl v původním koncovém místě nazývaném Větrný komín, po mnoha náročných pracovních akcích. Objevené prostory jsme nazvali Jeskyně pravěkých symbolů (JPS). O JPS se lze více dozvědět ve sborníku Speleofórum 2004 (Zatloukal, Zámek, 2004). Délka chodeb přesáhla 400 m, přičemž objem prostor je orientačně 4 000 m<sup>3</sup>. Díky zmapování JPS jsme zjistili, že se koncové partie nachází přímo pod Lipoveckou ventarolou. Úpřesněním zaměření JPS pomocí radiomajáku v roce 2015 (viz šipka na náčrtu) se potvrdila její poloha vůči Lipovecké ventarole. No, a vzhledem k tomu, že většina z nás v Lipovecké ventarole nebyla, už nebylo proč váhat.

Po znovuotevření jeskyně, dodřevění vstupní šachty, výrobě a usazení uzávěru a provizorním vystrojení jsme dychtivě “pročuchávali” všechny chodby a zákoutí. Nějaké menší postupy byly, ale k tomu zatím největšímu nám pomohl netopýr černý, který v Meandrovém dómu zaletěl do závalu v jednom výklenku. Po zlepšení přístupu k závalu a odebrání několika kamenů bylo slyšet kamínky vhozené do mezer padat do značné hloubky. Několik pracovních akcí a 30. 12. se podařilo sestoupit do nečekaně velké prostory, nazvané podle našeho

objevitelského pomocníka Netopýří dóm. Jedná se o relikt mohutné říční chodby o délce 35 m. Jak můžete vidět na náčrtu a na fotografii, dóm končí krápníkovou galerií, kde nelze vzhledem k výzdobě pokračovat.

Po záchranné akci 23. 1. 2016 byly do léta železem, betonem a montážní pěnou zabezpečeny vstupní úžiny, chodby a propasti, vše až po Balvanitý dóm vyčištěno a instalovány pevné ocelové žebříky. Další postup se nám pak podařil po rozšíření tzv. První objevné úžiny v Tajuplné chodbičce, která vede mírně dolů z ohybu Netopýřího dómu. V hloubce zhruba 8 m pod Tajuplnou chodbičkou jsme našli Dolní puklinovou chodbu a v ní několik nadějných míst k dalšímu pokračování. Práce zde stále probíhají. Aktuální délka nově objevených prostor (srpen 2016) je okolo 80 m.



Foto 2 Krápníková galerie v závěru Netopýřího dómu (Foto E. Zámek)  
*Photo 2 Krápníková Gallery at the end of the Netopýří (Bat) Dome (Photo by E. Zámek)*

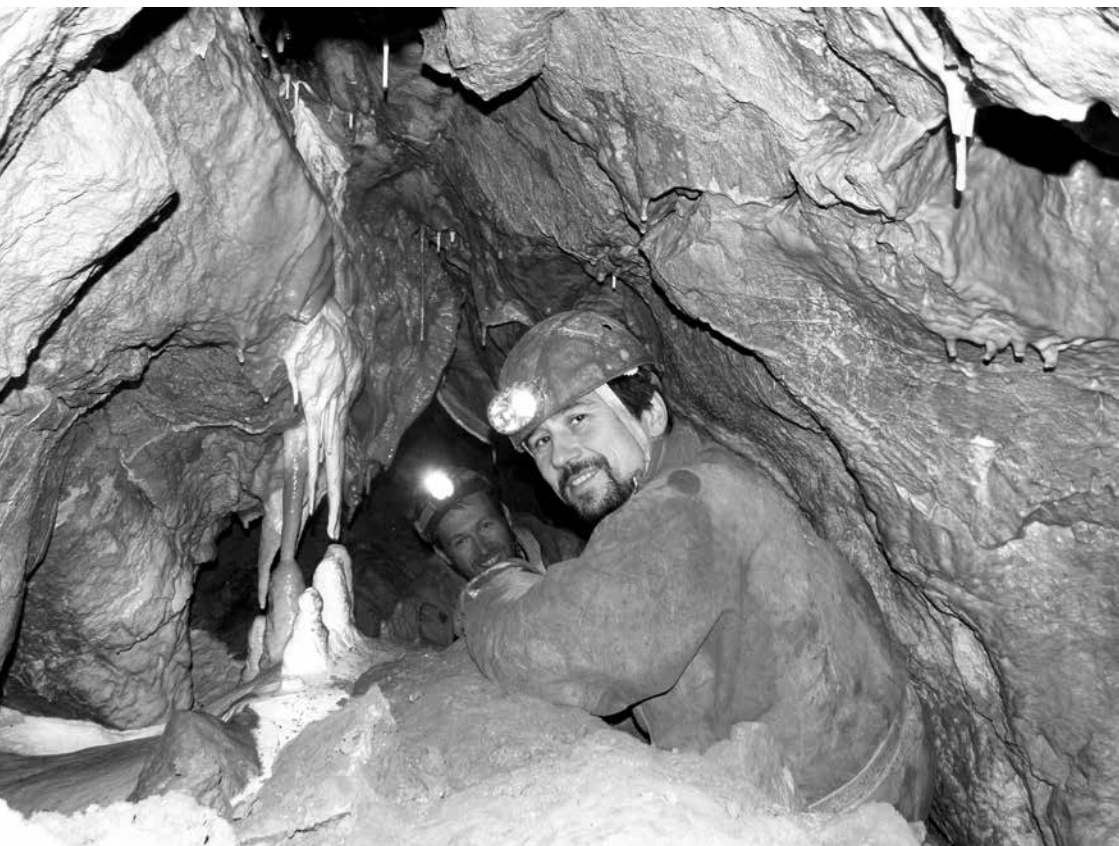


Foto 3 Tajuplná chodbička (Foto E. Zámek)  
*Photo 3 Tajuplná (Mysterious) Passage (Photo by E. Zámek)*

#### **Literatura:**

- Moučka J., Fatka J. (1986): *20 let činnosti ZO ČSS 6–15 Holštejská, Holštejn*. – Vlastním nákladem ZO ČSS 6–15: 1–28.
- Zatloukal R., Zámek E. (2004): Jeskyně pravěkých symbolů – objev pokračování Lipovecké chodby v Nové Rasovně v Moravském krasu. – *Speleofórum*, 23: 9–11. Praha.

#### **Summary: Re-opening of the Lipovecká ventarola Cave and the interim report about new discoveries.**

*The cave is located in Lipovecké Valley in the northern part of the Moravian Karst. The cave was discovered in 1969. After the re-opening of the caves in 2015, other new areas with large Bat dome were discovered.*



# **Několik poznámek k výskytu kořenových stalagmitů v Barové jeskyni**

*Vlastislav Káňa (Přírodovědecká fakulta Masarykovy univerzity, Ústav geologických věd, Kotlářská 2, 611 37 Brno, ZO ČSS 6–01 Býčí skála; e-mail: kanabat@email.cz)*

Kořenové stalagmity a další podobné útvary v podzemních prostorách poutají již tradičně pozornost jeskyňářů – výzkumníků, odborné i laické veřejnosti. Existuje již poměrně rozsáhlý soubor publikací, jsou obecně známy nejefektivnější exempláře a lokality, bylo vytvořeno názvosloví a popsán vznik a vývin těchto útvarů obecně i na četných příkladech (Jeník 1998, 1999, Kopecký 1989, Mlejnek 2002, 2007). Z krasových oblastí (tj. na vápencovém substrátu) nejsou tyto útvary příliš známé, jejich výskyt je zde zmiňován jako vzácný nebo není zmiňován vůbec. Jednou z lokalit v Moravském krasu, kde se tyto útvary vyskytují dokonce ve větším počtu, je Barová jeskyně v systému Býčí skály v Josefovském údolí.

## **Kořenové stalagmity v Barové jeskyni**

Lokalita je jeskyňářské veřejnosti dostatečně známa, podrobnosti o jeskyni a nové mapové podklady byly v předchozích sbornících již publikovány (viz např. Káňa et al., 2013; Mátl et Golec, 2013). Kořenové stalagmitické útvary se zde nacházejí ve vchodové části jeskyně. V současnosti je zde do podoby kořenových stalagmitů vyvinuto šest útvarů, jeden další útvar je stalagnát. Ve vchodové části jeskyně se hojně vyskytují kořeny, ne však v podobě mohutných kořenových záclon. Stropní kořenové útvary jsou zde řídké. Důvod je zřejmý: nad jeskyní se v relevantní výšce nenalézá žádný strom, Krkavčí skála je zde příliš vysoká. Kořeny v jeskyni patří stromům rostoucím na jejím úpatí. Kořenové stalagmity zde jsou známy a samotnými jeskyňáři chráněny již nejméně od 90. let, autor sám navštívil jeskyni poprvé v roce 2004 a byl na tyto útvary upozorněn. V souvislosti s paleontologickým výzkumem a pečlivým úklidem jeskyně byly nově rekognoskovány a zdokumentovány i kořenové útvary (foto 1 v textu, obr. 8 v barevné příloze). Hlavním důvodem zde byla jejich ochrana a možnost pozorování nebo sběru fauny bezobratlých, kteří je vyhledávají. Vcelku oprávněně zde byly tyto útvary považovány jeskyňáři za svého druhu unikátní.

Dnes (tj. zima 2015) jsou nejnápadnější kořenové stalagmity zaznamenány přímo v předsíni jeskyně, ve vzdálenosti cca 2–8 m od vchodových dveří. Čtyři stalagmitické a jeden stalagnatický útvar vyrůstají ze svahu navážkové haldy, na povrchu vápencového bloku, z blokové suti, z nejspíš přírodní počvy výklenku vlevo v předsíni a z počvy sondy vedoucí doleva do nízkých částí předsíně. Zde



Foto 1 Zatím největší kořenový stalagmit v Barové jeskyni na snímku z listopadu 2011. Celková délka v době měření 17,3 cm – měřeno od základny po nejvyšší kořenové vlákno (Foto P. Koukal).

*Photo 1 The longest "root stalagmite" in the Barová Cave, situation in 2011. Its total length was 17.3 cm. (Photo by P. Koukal)*

příloze. Nápadná (byť jen zhruba zaznamenaná) je historie nejdelšího z nich. Ještě v letech 2004–2008 svojí délkou nijak nevyňikal. Při natahování kabelů 27. 10. 2007 byla jeho délka odhadnuta na méně než 10 cm. Dne 3. 2. 2011,

je také největší z nich, současná celková délka (výška) je cca 18 cm (19, 4 cm po započítání volného kořenového vlákna v terminální části, viz obr. 1). Další nejméně 2 chumáče kořenů na počvě předsíně jeví snad tendenci k vytvoření podobných útvarů. V odbočce na sestupové chodbě, kde byly kořenové stalagmity známy a opatřeny po nějakou dobu i výstražnou cedulkou s upozorněním na jejich ochranu, se dnes vyskytují trosky dvou drobnějších stalagmitů. Tyto dva útvary zanikly postupně přirozenou cestou. Dva nové stalagmity vyrůstají zde ve vzdálenosti asi 1, 5 a 2 m od původních. Substrátem je antropogenně přemístěný prachový a jílovitý sediment a vápencová suť. Všechny stalagmity v Barové jeskyni jsou vázány na místa skapu, jeho intenzita je ale velmi rozdílná a mění se i v čase. Je možné, že se periodicky nebo se změnou úhrnu srážek mění i koncentrace rozpuštěných karbonátů.

### **Osudy kořenových stalagmitů**

V Barové jeskyni se tyto útvary jeví jako relativně krátkověké s rychlým vývinem. Změny tvaru a velikosti dvou z nich ilustrují obrázky 1–6 v barevné

v době velmi intenzivních výzkumných prací v Barové jeskyni, byl fotografován, jeho výška se zvětšila na 16, 5 cm, s jasně patrným rostoucím svazkem kořenů v terminální části (obr. 4 v barevné příloze). 4. 11. 2011 jeho délka činila 17, 3 cm (foto 1). Znovu pečlivě fotografován (bohužel nezměřen) byl 22. 9. 2012 (obr. 5 v barevné příloze), přičemž byla patrná změna vzhledu, absence prudce rostoucích kořenů a značné „zahuštění“ samotného tělesa stalagmitu. Kontrola 17. 11. 2015 pak zaznamenala další změny v jeho vzhledu (obr. 6 a 9 v barevné příloze), celková výška dosáhla 19, 4 cm po delší straně (včetně rozšířené základny a volného kořenového vlákna v terminální části). Terminální část dostala miskovitý tvar a samotný stalagmit obsahuje nyní karbonátovou sintrovou výplň mezi kořeny. Došlo tak k jeho zpevnění. Velmi podobný je i „osud“ dalšího útvaru, tentokrát vyrůstajícího na povrchu vápencového kamene o rozměrech cca 35 × 25 × 15 cm. Po poškození, které nastalo nejspíš již před autorovým příchodem na lokalitu, prošel podobným vývojem, od prudce rostoucího k „zahuštěnému“ (viz obr. 1–3 v barevné příloze). Současný stav odpovídá nejspíš situaci z roku 2012 u největšího stalagmitu. Sintrem dosud vyplněn není. Nápadné hlízovité útvary na povrchu mají snad souvislost s mykorrhízou (symbiotickými houbami). Dva kořenové stalagmity v boční síňce vpravo od sestupné chodby, které byly autorem v letech 2004 a 2007 pozorovány jako vcelku typické, nápadně změnily svůj charakter do 4. 11. 2011, kdy byly podrobně dokumentovány. Došlo u nich k redukci velikosti, část kořenů zmizela (resorpce?), jejich tělesa byla vyplněna karbonátovou sintrovou hmotou. Útvary postupně zčásti zanikaly, zčásti se měnily na sintrové stalagmity malých rozměrů (obr. 7 v barevné příloze). V současnosti je jeden již odpadlý a byl nalezen na počvě (na místě jeho výskytu je nyní egutační jamka vyplněná sintrem), druhý přešel do podoby 2 cm vysokého nepravidelného kalcitového stalagmitu. Nové dva kořenové stalagmity o výšce 11,7 cm a 6, 9 cm zde intenzivně rostou (v roce 2011 měly podobu chumáčů kořenů v egutační jamce a v suti).

Je tedy možné předběžně sestavit jakýsi „životopis“ těchto útvarů v Barové jeskyni:

1. Vznikají ve vchodové části v místě skapu různé intenzity z kořenů stromů rostoucích u paty Krkavčí skály.
2. Následuje fáze prudkého růstu.
3. Růst se zastaví nebo zpomalí, útvar se zahustí a poskytuje prostředí bezobratlým živočichům.
4. Za určitých okolností dojde k vysrážení sintru na povrchu a snad i uvnitř stalagmitu.
5. Stalagmity se mění na sintrové nebo zanikají (odumření, resorpce, požer hlodavci apod.).

Celý cyklus trvá poměrně krátce, asi deset až dvacet let. Žádný z kořenových stalagmitů v Barové není starší než 40 let (předtím byla do vchodové části jes-

kyně vestavěna chata a dnešní substrát, kterým kořeny prorůstají, je navázkou po její demontáži).

### **Výzkum a budoucnost**

Soustavnému výzkumu kořenových útvarů v Barové jeskyni se dosud nikdo nevěnoval. Nedojde-li k nějakým nekompetentním zásahům (například do uzávěry jeskyně), je zde jejich ochrana víceméně zajištěna. Stromy rostoucí před jeskyní jsou v NPR Býčí skála, i ony mají ochranný status právně zajištěn. Pro šířeji pojatý výzkum je tedy dostatek času a možností. Jednotlivé kořenové útvary jsou zde ve všech fázích „životního cyklu“. Žádoucím se jeví zejména: Analýza DNA kořenového pletiva a anatomicko-histologická analýza pro zjištění druhu stromu, kterému patří. V úvahu přichází zejména javor klen, dále buk a smrk. Chemická analýza sintrové výplně stalagmitů, zjištění pH sintroem saturovaných a volných stalagmitů. Časověná dokumentace růstu a vývinu stalagmitů i dalších útvarů. Analýza chemismu skapové vody ovlivňující jednotlivé stalagmity, srovnání s dalšími podobnými útvary v jiných krasových a především nekrasových lokalitách. Přesné zaměření polohy jednotlivých útvarů a vytvoření příslušné speciální mapy. Zde všude se otvírá pole pro spolupráci s odborníky a studenty mnoha oborů.

### **Poznámka na závěr**

Když A. Sobol se svými studenty objevil vstupní část Barové jeskyně, zaujal je výskyt podivně kroucených drobných stalagmitů. Jedno zákoutí nazvali „Loutkové divadélko“. Dnes již není v jeskyni po ničem takovém ani památky. Nemohlo se jednat alespoň zčásti o sintroem pokryté kořenové útvary? Těžko odpovědět, jedná se jen o spekulaci. Pozornost výzkumníků si ale kořenové stalagmity v krasových lokalitách zaslouží bezesporu.

Autor by rád poděkoval za spolupráci a provedení nebo poskytnutí fotografické dokumentace Markovi Audymu, Petru Koukalovi a Janu „Netopejru“ Moravcovi. Silvii Černocké a Luboši Dohnalovi pak za pomoc při autorových vlastních pokusech o focení a především nekonečnou trpělivost.

### **Summary: A few notes on root stalagmites in the Barová Cave**

*Root stalagmites are known to be relatively rare in the caves of the Moravian Karst. Only a few pieces of information are available. The Barová Cave (central part of the Moravian Karst, Josefovské Valley, Býčí skála Cave System) hosts at least six root stalagmitic or stalagnatic forms. The longest one reaches 19.4 cm in length. They differ from those occurring in non-karstic underground chambers like sandstone cliffs and caves. The lifetime of root stalagmites from the Barová Cave is comparatively short: they may change to calcite stalagmites within two decades. The locality lacks a systematic research, which is worth to begin. Interdisciplinary cooperation is welcome.*

## Literatura:

- Jeník J. (1998): Kořenové útvary v pseudokrasových jeskyních. – *Knih. Čes. Speleol. Spol.*, 32: 61–68. Praha.
- Jeník J. (1999): Jeskynní kořenové útvary – návrh terminologie. – *Knih. Čes. Speleol. Spol.*, 35: 1–60. Praha.
- Káňa V., Roblíčková M., Mátl A., Koukal P. (2013): Jeskyně Barová (Sobolova) – paleontologické výzkumy ve svrchně pleistocenních fosiliferních sedimentech vnitrojeskynní facie. – *Speleofórum*, 32: 90–97. Praha.
- Kopecký J. (1989): Výzkum kořenových stalagmitů a stalagnátů. – *Speleofórum*, 8: 68. Praha.
- Mátl Š., Golec M. (2013): Průzkum sifonů pod Barovou jeskyní. – *Speleofórum*, 32: 9–13. Praha.
- Mlejnek R. (2002): Dokumentační údaje ze sledování kořenových útvarů v Nyáryho jeskyni (Západní Karpaty, Cerová vrchovina). – *Speleo*, 35: 19–22. Praha.
- Mlejnek R. (2007): Objevy kořenových stalagmitů v pseudokrasových jeskyních Jičínské pahorkatiny a Lužických hor. – *Speleofórum*, 26: 19–22. Praha.

Obr. 1 Změny charakteru, velikosti a tvaru kořenových stalagmitů v Barové jeskyni v čase na str. 3 obálky

*Fig. 1 Changes in the shape and length of „root stalagmites“ in the Barová Cave during last eight years (see page 3 of cover)*

1 Poškozený a opět dorůstající stalagmit po levé straně vstupní části jeskyně 25. 10. 2007, (Foto M. Audy)

*1 The damaged and healing individual on the left side of the entrance chamber, October 25, 2007 (Photo by M. Audy)*

2 Tentýž exemplář 22. 9. 2012, terminální část se rozrůstá, nové kořenové pletivo nápadně světle zbarvené (Foto J. Moravec)

*2 The same individual on September 22, 2012. Newly growing terminal parts (white tissue) is visible. (Photo by J. Moravec)*

3 Tentýž exemplář 17. 11. 2015, růst se zastavil, objevují se světlé hlízovité útvary, vlevo uprostřed mnohonožka (Diplopoda gen. sp.) (Foto V. Káňa a S. Černocká)

*3 The same one on November 17, 2015. A millipede (Diplopoda gen. sp.) is visible climbing on the stalagmite. (Photo by V. Káňa and S. Černocká)*

4 Největší z kořenových stalagmitů v Barové jeskyni 3. 2. 2011 – exemplář ve fázi prudkého růstu (Foto V. Káňa)

*4 The largest of all „root stalagmites“ in the Barová Cave on February 3, 2011. The individual is in a fast-growing stage. (Photo by V. Káňa)*

5 Tentýž exemplář 22. 9. 2012 – změna charakteru zejména terminální části útvaru je zřejmá (Foto J. Moravec)

*5 The same one 22. 9. 2012. The shape change is clearly visible. (Photo by J. Moravec)*

6 Tentýž útvar 17. 11. 2015 (Foto V. Káňa a S. Černocká)

*6 The same individual on November 17, 2015. (Photo by V. Káňa and S. Černocká)*

7 Sintrem (?) vyplněný a již značně „degradovaný“ kořenový stalagmit v odbočce vpravo od vstupu 4. 11. 2011 (Foto P. Koukal)

*7 A degraded individual with calcite infill between root tissue, located in a chamber near the entrance on November 4, 2011. (Photo by P. Koukal)*

8 Rekognoskace kořenových útvarů ve vstupní části Barové jeskyně 4. 11. 2011 – možno srovnat s obrázky číslo 4 a 5, mezi něž zachycený stav časově spadá (Foto P. Koukal)

*8 Checking of "root stalagmites" in the Barová Cave. The shape of this longest one (mentioned above) lies between figures 4 and 5, as this photo was taken on November 4, 2011. (Photo by P. Koukal)*

9 Terminální (koncová) část největšího z kořenových stalagmitických útvarů v Barové jeskyni 17. 11. 2015 – vzniká „uťatý“ až miskovitý tvar (Foto V. Káňa a S. Černocká)

*9 The terminal part of the longest individual, November 17, 2015. Note the "trimmed" shape. (Photo by V. Káňa and S. Černocká)*

## **Kořenáčci ve Strašínské jeskyni v Pošumaví**

*Jiřina Novotná (ZO 1–11 Barrandien)*

K napsání tohoto článku mne inspiroval předchozí příspěvek nálezu kořenových stalagmitů v Barové jeskyni. Zdá se, že nálezy kořenáčů nebudou hlášeny pouze z nekrasových podzemních prostor. Popis jeskyně od J. Cíchy:



Foto 1 Téměř zaplavená Strašínská jeskyně v roce 2013 – k průzkumu použit dětský nafukovací člun Fatránek

Strašínskou jeskyni naleznete poblíž Sušice, sz. od obce Strašín, na úpatí vrchu Na Palových, v bývalém nevelkém lomu. Byla vytvořena v krystalických vápencích vápencové čočky. Převažující podíl na vzniku jeskyně měla směsová koroze v trvale zatopené freatické zóně, později doplněná korozí v prostředí stojatých vod nadržovaných na jeskynních sedimentech. Při vzniku jeskyně se mohlo částečně uplatnit nekrasové rozpouštění vázané na účinky kyseliny sírové, uvolňované oxidací pyritu. Vstupní otvor jeskyně je 6 m široký 1,6 m vysoký ústí do hlavní síně jeskyně, 23 m dlouhé, 12 m široké až 3 m vysoké, která se pod úhlem asi 30° svažuje k S, kde je v nejhlubším místě občasně podzemní jezírko. Za ním jeskyně pokračuje menšími prostorami. Z hlavní síně vedou na Z poměrně široké, ale nízké chodby o délce asi 60 m. Z východní strany se na síň napojují dvě chodbičky, které vedou do více než 80 m dlouhého labyrintu těsných plazivek. Celková délka všech jeskynních prostor je asi 200 m. Ve stropu jeskyně jsou velmi dobře vyvinuté mísovitě a hrncovitě



Foto 2 První kořenáček objevený v r. 2013



Foto 3 Povyrostlý druhý kořenáček



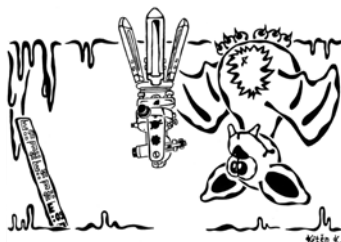
Foto 4 Zárodky dalších kořenáčů – kolem egutačních jamek se zvedají kořínky

vchodem je svah porostlý vzrostlými stromy, jasaný, smrky a kde čím. (Tedy podmínky podobající se těm v pískovcových slujích.) V prostoru za tímto kořenáčem, v místech skapu, byly viditelné zárodky dalších kořenáčů, husté kořínky zvedající se ke stropu. Při kontrole letos v září je z jednoho z nich už pěkný, asi deseticentimetrový chlapík o průměru tak 4 cm (foto 3). Po dvou suchých letech si v letošním roce kořenáče na nedostatek vláhy nestěžují, kolem nových tří egutačních jamek se rozvětvily kořínky – možná základy tří budoucích kořenáčů (foto 4).

Badatelé na krasových územích – porozhlédněte se, jestli ve Vašich krasových jeskyních kořenáče také někde nepučí. Dejte vědět.

### Literatura:

- Cícha J. (1999): *Jeskyně a historická důlní díla v jižních Čechách a na Šumavě*. – 1–102 Nakladatelství Kletř. Plzeň.
- Cícha J. (2016): Otázka vzniku hrncovitých kapes v Chýnovské jeskyni. – In: F. Krejča (ed.): 150 let Chýnovské jeskyně, sborník příspěvků semináře ke 150. výročí objevení Chýnovské jeskyně. – *Acta Speleologica*, 7/2016: 56–59. Průhonice.



prohlubně vzniklé korozí kondenzovanou vodou (Cícha, 1999 a Cícha, 2016).

„Náš“ kořenáček jsme poprvé zpozorovali v mokřem červnu 2013, kdy po vydatných lijácích zaplavila voda téměř celou jeskyni (foto 1). Osm centimetrů vysoký kořenáček o průměru zhruba 2 cm vyrostl nedaleko vstupního otvoru v místě, kam ještě částečně dosahovalo denní světlo, pod snižujícím se stropem (foto 2). Nad jeskynním



# **Lokality bez úspěchu**

*Igor Audy (ZO 6–17 Topas)*

## **Úvod**

Jeskyňáři ze skupiny 6–17 Topas provádějí již téměř čtyřicet let výzkum podzemních západních přítoků Punkvy. Průzkumem prováděným na ponorných lokalitách geneticky vázaných na potoky Vavřínecký, Suchdolský, Veselický i na občasně vodoteče na Suchdolské plošině se podařilo objevit již téměř 2 km nových jeskynních prostor. Naše úsilí na některých lokalitách však nebylo vždy, tak jak se to jeskyňářům často stává, odměněno úspěchem. Takové lokality pak bývají opuštěny a často jsou zapomenuty ke škodě „otců lokalit“ i ke škodě generací případných „badatelů budoucích“. V krasovém terénu i v jeskyních našeho zájmového území jsme již několikrát narazili na aktivity předchozích generací badatelů bez jakýchkoliv písemných informací. Aby naše „Lokality bez úspěchu“ Kančí ponor a Kristýnka nespokl „tunel jménem čas“ předkládám tento článek.

## **Kančí ponor**

Ponor se nachází v mělké depresi na pastvině p. č. 69 k. ú. Suchdol, cca 10 m západně od silnice č. 37442. Souřadnice vchodu: 49°23'12,94" N; 16°42'45,24" E; 535 m n. m.

Jedná se o ponor přívalových vod vytvořený v písčito-jílovitém sedimentu s příměsí pískovcového štěrku a pískovcových bloků, bez přítomnosti vápenců. Ponor se otevřel zřejmě při jarním tání sněhu v březnu 2006 a při prvotním ohledání byl tvořen kolmým rourovitým propadem o průměru 40–50 cm. V hloubce 2 m byla nalezena mršina divočáka, po které byla lokalita pojmenována Kančí ponor. Odtokový trativod byl výkopovými pracemi sledován v pestrě zbarvených žlutohnědých a narezavěle červenohnědých, silně zvětralých pískovcích. V mezerní hmotě pískovců jsou ve značné míře přítomny silně zvětralé kaolinizované živce. S ohledem na přítomnost živců je možné horninu označovat jako arkózovitý pískovec, nebo pro zdůraznění přítomnosti živců jako arkózu. V hloubce od cca 3 m je hornina kompaktnější. V hloubce 8 m se kruhovitý trativod rozšiřuje v kavernu o půdorysném rozměru 2,5 × 1,5 m, vysokou 2,5 m. V hloubce 14,5 m byly nalezeny první valouny vavříneckých vápenců. Proti zřícení je průzkumná šachtice zabezpečena betonovými skružemi. Na dně šachty je mezi pískovcovými a vápencovými balvany otevřený trativod o průměru cca 50 cm a hloubce 80 cm (stav 6/2012). Ústí šachty je vystrojeno silnostěnnou skruží DN 1000/500 s bočními vtoky a uzamykatelným plechovým poklopem.



Foto 1 Kančí ponor – nálezová situace



Foto 2 Kančí ponor – zapojení techniky

Lokalita není uváděna v literatuře a ani dotazy na starší obyvatele Suchdola nepřinesly informace. Ponorná funkce terénní deprese byla zřejmě známa stavitelům silnice (30. léta 20. století). Při její stavbě byl odvrácený (východní) silniční příkop odvodněn betonovým potrubím vedeným příčně pod silnicí do ponorné deprese. V současné době je odvodnění východního silničního příkopu již nefunkční.

Historie Kančího ponoru začala na jaře 2006. Suchdolský občan Petr Ševčík při nedělní procházce uslyšel nedaleko od silnice hučení vody z odtávajícího sněhu a svoje zjištění nám sdělil. Místo jsme 8. dubna obhlédli a fotodokumentovali. Zjistili jsme, že v nevelikém kruhovém propadu mizí několik set metrů dlouhý povrchový potůček, přitékající od vrcholu Podvrší. Pro lokalitu bylo ve smyslu zákona č. 114/1992 Sb. vyřízeno povolení k provádění speleologického výzkumu. Průzkumné práce probíhaly od roku 2006 do 2011, celkem proběhlo 48 akcí při průměrném počtu čtyř osob. Do hloubky 3,5 m byl ponor plošně odkryt strojem a dále do hloubky byl kolmý trativod rozšiřován ručně. V hloubce 5 m byl vybetonován základ pro skruže o světlosti DN 1000, které byly následně



Foto 3 Kančí ponor – ukládání skruží

uloženy a obsypány těžným materiálem. Na nejnižší skruž bylo postupně zavěšováno dřevěné pažení v rozměru umožňujícím následně uložit skruže o světlosti DN 800. V dubnu 2008 bylo pažení přívalovým deštěm narušeno, což vyvolalo neodkladnou nutnost uložit do šachty devět skruží. Pro lepší stabilitu byly všechny skruže v celé délce spojeny třemi ocelovými pásy, každá skruž je kotvena šesti šrouby. Skruže o průměru DN 800 byly položeny na dno vykopané šachty v hloubce 14,5 m. Dosavadní hloubení šachtice v pískovcích a skruží omezený prostor pro práci nám začínal ubírat badatelský elán. V roce 2009 byla po průtoku jarních vod provedena revize odtokového trativodu. Šachta byla prohloubena o 0,5 m a zjištěno, že dno je již tvořeno vápencovými kameny do hmotnosti 20 kg, promísenými písčitém sedimentem. Při dalším hloubení však bude nezbytné zapažit prostor podkopaných skruží a zabránit vklesávání zvodnělých sedimentů. V roce 2011 se uskutečnily dvě akce se záměrem kontroly stability šachty a změn v odtokovém trativodu po jarním tání a letních přívalových deštích. Květnový sestup do lokality zjistil poklesnutí skruží DN 800 o 20 cm. Pokles je způsoben vyplavováním zásypu skruží podzemním pramenem v hloubce cca 5–6 m. Podrobnou sondáží byl ve dně odkryt trativod o průměru 50 cm a hloubce 80 cm. Kontrolní sestup provedený 3. září zjistil pokračování

vyplavování zásypu skruží. Po vyklizení splavených sedimentů bylo zjištěno, že trativod prochází převážně jen mezi vápencovými bloky. Při revizním sestupu v roce 2012 bylo vytěženo 25 kbelíků vyplavených ze zásypu skruží a po vyklizení trativodu se ukázalo pokračování odtoku v hloubce 0,8 m směrem k západu.

Z pohledu hydrologie je lokalita občasným ponorem přívalových vod. Hydrograficky náleží občasná bezejmenná vodoteč do povodí Punkvy. Lze vyslovit teorii, že vody z Kančího ponoru odtékají pod žlíbek Peklo, kde se spojují s podzemními vodami Veselického a Suchdolského potoka a společně vyvěrají v Konstantním vývěru Amatérské jeskyně. Ověření této teorie koloračním experimentem by vyžadovalo technicky náročné umělé zaplavení ponoru velkým množstvím vody. Průtočná kapacita ponoru je zřejmě dostatečná. Dne 8. 7. 2006, po silném přívalovém dešti, nateklo do ponoru, aniž došlo k jeho zahlcení, 20–30 m<sup>3</sup> vody. Obdobná situace byla pozorována 7. 8. 2006, kdy ponor plynule odváděl přítok o průtoku 10 l/s. Dne 15. 5. 2009 byl proveden hydrologický experiment – umělé zaplavení ponoru ve spolupráci s SDH Vavřinec. K ponoru byla dvakrát přistavena hasičská cisterna o obsahu 3,5 m<sup>3</sup> a hadice byla zavedena přímo do trativodu na dně šachty. Trativod odváděl plynule při průtoku cca 15 l/s celkem 2 m<sup>3</sup> vod, pak došlo k jeho zahlcení a hladina vystoupila v šachtě cca 0,5 m, bě-



Foto 4 Ponor Kristýnka – hloubení druhé šachty

hem 3 minut pak voda trativodem odtekla.

Perspektiva dalšího průzkumu je obtížná. Sledování odtokového trativodu těžením do hloubky by vyžadovalo složité technické zabezpečení na dně šachty, které by stabilizovalo skruže a zabránilo vklešávání sedimentů z jejich obsypu. Manipulační prostor vymezený skruží DN 800 je pro zabezpečení dalšího hloubení nedostatečný.

Podle virgulové prognózy pokračují odtokové cesty ve směru cca 75° k horní části pravostranné větve žlíbku Peklo.

Stavební úprava šachty skružemi zabezpečuje ponor proti pádu lidí, zvířat a havárii zemědělských strojů. Současný stav ponoru umožňuje plynulé odvádění přívalového povrchového toku do podzemí.

### **Ponor Kristýnka**

Ponor Kristýnka se nachází v protipovodňovém příkopu severně od obce Vavřinec, v trati Vrbky. Souřadnice vchodu: 49°40'74,3"N; 16°70'28,3"E; 539 m n. m.

Ponor přívalových vod na západní hranici krasového území se otevřel po intenzivním dešti v létě 2009 v protipovodňovém průlehu. Příkop 3 m široký a 1 m hluboký byl vybudován v roce 2008 k ochraně obce před přívalovými vodami. Odкрыtí horní zatrávněné části povrchu usnadnilo vodě vyhledat si cestu do podzemí a tak po některém z vydatných dešťů vznikl v příkopu kruhový ponorný propad o průměru asi 60 cm a hloubce 1 m. Na dně propadu byly vidět volné vápencové kameny, ale podle geologické mapy zde vápenec již nemá být. Při sečení trávy našel ponorný propad Jirka Přikryl, a protože Jirka je kamarád jeskyňářů, neotálel a s objevem se nám svěřil. Společně jsme pak uskutečnili první obhlídku i první výkop, při kterém jsme Jirku jako objevitele vyzvali k pojmenování ponoru. Tak lokalita dostala jméno po Jirkově právě narozené vnučce Kristýnce.

Průzkumné práce byly po dohodě se starostou obce zahájeny 12. září 2009. V zájmu obce bylo zabezpečit a upravit propad ve funkční trativod. První

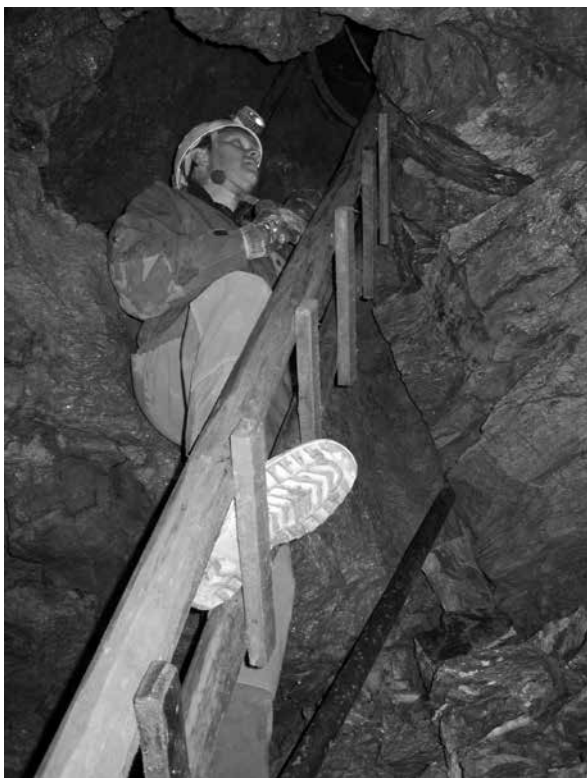
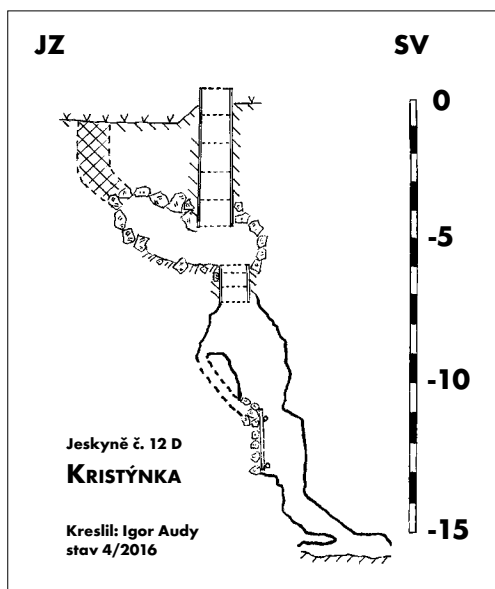


Foto 5 Ponor Kristýnka – prostory v korodovaných vavříneckých vápencích



šachta hloubená přímo v místě propadu vyústila při třetí akci do kaverny 4 m dlouhé, 1–1,5 m široké a v nejvyšším profilu 2,3 m vysoké, vytvořené v mohutných vápencových blocích. Po vyhodnocení stability bloků a možností dalšího postupu bylo rozhodnuto hloubit nad koncovým trativodem kaverny druhou šachtu. Po proniknutí do kaverny a vytěžení zasuceného trativodu byla odkryta ukloněná chodba široká cca 3 m, vytvořená v silně korodovaných vavříneckých vápencích. Dalšími výkopovými pracemi se podařilo proniknout do hloubky 15 m, kde jeskyně přechází do krátkého horizontu vyplněného písčítým sedimentem.

Šachta byla vystrojena pěti skružemi DN 1000 a dolní část třemi skružemi DN 800, ústí šachty je zabezpečeno uzamykatelnou mříží. Nadstandardně dobrá spolupráce s obecním úřadem, tak jako i na jiných pracovištích Topasu, probíhala po dobu celého výzkumu. Dodávku většiny skruží dotoval obecní úřad a několik kubíků odvalu, včetně mohutných vápencových bloků, odklidili zaměstnanci obce. Do roku 2011 bylo v lokalitě odpracováno 31 akcí. V závěru našich prací byl proveden hydrologický experiment. K šachtě ponoru přistavil SDH Vavřinec cisternu a hadicí přivedenou na nejnižší místo bylo vypuštěno 3,5 m<sup>3</sup> vody. Voda zaplavila nejnižší horizont a kulminovala do výšky 0,8 m nad dno. Odtok celého objemu 3,5 m<sup>3</sup> vody trval bez zvukových efektů cca 20 minut. Zájem obce upravit propad do funkčního trativodu byl splněn úspěšně, o výsledku našeho badatelského úsilí však lze diskutovat. Poznatky získané v průběhu průzkumných prací naznačují, že v úrovni cca 15 m dochází k postupnému usazování a zřejmě pak následnému vyplachování sedimentů podle konkrétní situace na přítoku. Ponor Kristýnka, svojí polohou na samé západní hranici vápenců, se svým vývojem zcela odlišuje od ostatních lokalit v krasu a vyslovovat teorie o dalším průběhu podzemních koridorů a hydrologické příslušnosti je obtížné.

Autorem fotografií je I. Audy.

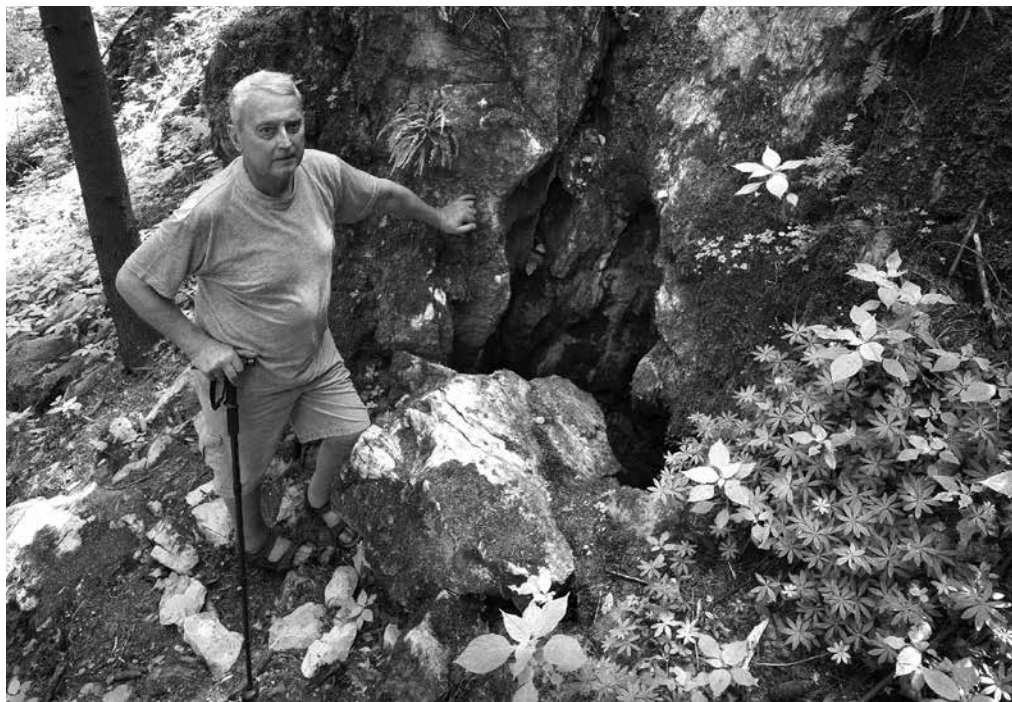
## Jesyně Kočičí a Kocouří

*Marek Audy (ZO 6–17 Topas)*

Při hledání hub okolo cesty podél Vavřineckého potůčku jsme se rozpomněli na dvě zajímavé jesyně: Kočičí a Kocouří. Obě leží v pravé stráni nad potokem. Mají evidenční čísla 54C a 54D. Pro pořádek doplňujeme, že ev. č. 54 bez indexu nese Horní Suchdolská. Jesyně Ve Skalce nad Vavřineckým rybníčkem má číslo 54A. Kamenný ponor je označen indexem 54B a je ze všech čtyřiapadesátek nejdelší (152 m).

Svůj název jesyně C a D dostaly podle dramatické příhody, kterou jsme s tátou prožili téměř před 30 lety, když jsme první z nich objevovali. Nehluboká propáستka na okraji nenápadného amfiteátru napovídala, že by mohlo jít o paleoponor.

Za vstupní propáستkou pokračovala subhorizontální chodba. Profil se snížil na hranici průleznosti. Po krátkém vyhrabávání listů a humusu se mi podařilo



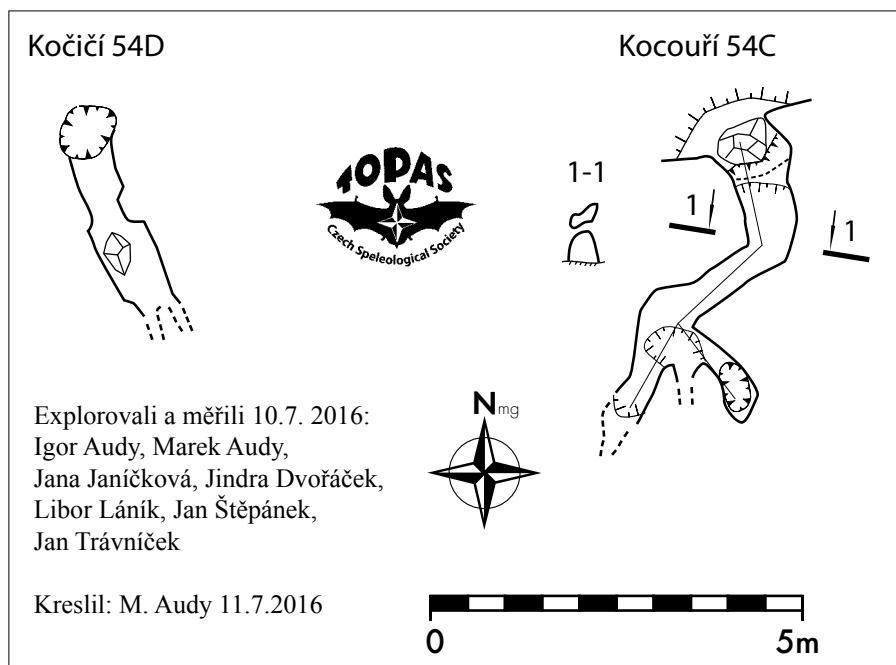
Igor Audy před vchodem do jesyně Kocouří (Foto M. Audy)

proplazit dál do větší síňky. Nízkou jsem posvítíl před sebe a vzápětí mě polila hrůza. Začal jsem pronikavě křičet na tátu: „Bacha, bacha!“. Ten ale nevěděl, co se děje, protože jsem přicházející nebezpečí ve stresu ani já sám nedokázal přesně specifikovat. Táta se domníval, že se na mě řítí zepředu nějaký zával. Chytil mě tedy za nohy, že mě zkusí vytáhnout z úžiny, kterou moje tělo neprodyšně vyplňovalo.

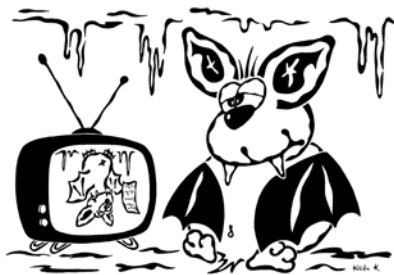
Dvě žluté oči, do kterých jsem na zlomek vteřiny posvítíl, se mezitím změnilly v syčící, prskající a vrčící chlupatou kouli, která se přese mě nemohla dostat ven. Bylo jasné, že se musím rychle někam posunout, jinak si obrovský naježený kocour cestu ven prokouše. Kocour, který se po letech vyprávění historicky zvětšil do rozměrů pumy, se během několika vteřin prohrabal pod mým břichem, odstrčil tátu, který byl za mnou a konečně vyskočil ven z jeskyně.

Druhá, na postup méně nadějná propáستka Kočičí (54D) se nachází mezi bloky v nedalekém skalnatém hřebínku. Našli jsme ji v zimě o několik let později.

Obě jeskyně byly znovu prozkoumány a zaměřeny členy Topasu až letos v létě. V Kocouří byla při tom náhodně nalezena keška s názvem Dračí doupe, který nečekaně asociuje původní pojmenování jeskyně.







## ***Krátké a jiné zprávy***

### **Speleookénko**

**Přehled zpráv a zpráviček z internetových serverů (duben–srpen 2016)**  
(ochutnávka z webů – pokud máte zájem vědět více, hledejte na příslušných webech)

*Jan Kelf Flek*

#### **ČSS**

<http://www.speleo.cz/>

Přehled autorů dokumentů dosud zkatologizovaných v archivu ČSS, stav k 8. 9. 2016.

Setkání jeskyňářů „Krakonošovo 2016“ v Bozkově a Poniklé 14.–16. 10. 2016.

Výzkum v podzemí 2016 – pozvánka na konferenci při Setkání speleologů.

135. výročí narození Jaroslava Petrboka.

Výstava *Spolupráce Káji Saudka a ČSS* se konala v červnu a červenci v žihobeckém zámečku.

Plakáty k výstavě si budete moci koupit na Speleofóru.

*Pozor sklo* – výstava ve Zbrašovských aragonitových jeskyních.

Průzkum krasových oblastí v Číně – expedice ČSS, GÚ AV ČR a Institutu krasové geologie  
Čínské akademie věd.

#### **ZO ČSS 1–04 ZLATÝ KŮŇ**

<http://zlatykun.com/>

V Jaskyni strateného prsteňa na Slovensku zahynul náš kamarád Libor Faitl.

Petzoldův lom a osvětlovací věž.

Podzemí, jak ho neznáte – Regionální muzeum v Jílovém u Prahy uspořádalo půlroční fotografickou výstavu naší ZO 1–04 Zlatý kůň.

## **ZO ČSS 1-05 GEOSPELEOS**

<http://www.geospeleos.com/>

Provedena aktualizace informací o lokalitě Studniční jeskyně – především aktualizovány mapy (půdorys a rozvinutý řez) a doplněny radiotesty.

Sčítání netopýřů na lokalitách Arnoldka, Čejinka, Stará Aragonitka, Jeskyně sv. Ivana, Amerika II a Průtahová štola v Solvayových lomech.

51. ročník Petrboškova memoriálu se konal v sobotu 28. 5. 2016.

## **ZO ČSS 1-06 SPELEOLOGICKÝ KLUB PRAHA**

<http://speleo.kuk.cz/>

Den záchranářů na Solvayových lomech.

Den otevřených dveří a 12. ročník Netopýří noci 2016 proběhly ve spolupráci se ZO ČSOP 11/32 Nyctalus v jeskyních na Chlumu u Srbska.

Osvětlovací věž v Petzoldově lomu u Srbska se možná dočká opravy.

Na 28. 5. 2016 připravila Správa CHKO Český kras v rámci Evropského dne chráněných území pro veřejnost speciální naučnou stezku známou pod názvem Českým krasem za Hagenem.

Výsledky 15. ročníku lezecké soutěže Chlumochod, která se konala 1. 5. na Chlumu.

## **ZO ČSS 1-10 SPELEOAQUANAUT**

<http://www.speleoaquanaut.cz/>

Průlomové mapování na Sardinii – Su Molente–Su Spiria.

Ginnie Springs – jeskynní systém Devil's Ear a Devil's Eye, Florida, USA.

O sto metrů delší... (květen 2016) – jeskyně Skalitý potok je zase o sto metrů delší.

Na podzim byla natažena vodící šňůra v sifonu 17.17 od kamene dál do sifonu.

Návštěva v Podtraťovce s kamerou – 8. 5. 2016 jsme zahájili sérii akcí z důvodu natočení videofilmu o Podtraťové jeskyni.

Vzpomínková akce na Martina Honeše – proběhla v lomu Amerika na Karlštejnsku v sobotu 16. 4. 2016.

Zemřel Tomáš Sládek – Z USA k nám dorazila velmi smutná zpráva. Na Floridě tragicky zahynul náš klubový kolega, kamarád a známý český potápěč Tomáš Sládek.

## **ZO ČSS 4-03 LABSKÉ PÍSKOVCE**

<http://www.pseudokras.wz.cz/>

Ondříkovice – Turnovský kras – členové ZO pracovali na paleovývěru u Turnova, kde se v průběhu několika akcí pokoušeli dosáhnout volných prostor.

## **ZO ČSS 5-01 BOZKOV**

<http://www.speleobozkov.cz/>

Expedice Racha 2016 – 10. 8. odletělo deset členů naší ZO doplněných o dva hosty na 14denní expedici do Gruzie. Expedice působila na pomezí oblastí Imereti a Racha severně od hornického města Tkibuli.

ZO organizuje Setkání jeskyněářů v Bozkově a Poniklé 14.–16. října 2016, Krakonošovo 2016 <http://setkani.speleobozkov.cz/>

## ZO ČSS 6–01 BÝČÍ SKÁLA

<http://www.byckkala.cz/>

Nový šestidílný román z doby halštatské – ostravský autor Jan Padych po létech vydává šestidílný román ze starší doby železné – halštatské – „Prastará tajemství“. Děj situoval do jeskynní svatyně v Býčí skále.

„Ukradená princezna“ – V 52. čísle časopisu *Tajemství české minulosti* si její redakce přisvojila informace z článku „Princezna z Býčí skály“ autorů M. Golce a V. Šebečka z května 2016. Výstup vyšel pod názvem „Tvář pravěké princezny“.

Nová kniha *Jeskyně Býčí skála ve svých dějích a předějích* – knihu je možné zakoupit za 194 Kč v Moravském zemské muzeu na Zelném trhu 8, v přízemí Dietrichsteinského paláce v prostorách Air cafe, v Brně-Pisárkách v Pavilonu Anthropos a v Moravském krasu na Skalním mlýně v Domu přírody Moravského krasu.

Býčí skála a Barová jeskyně 2016 – mapa.

Dny otevřených dveří 2016.

## ZO ČSS 6–08 DAGMAR

<http://www.jeskynar.cz/dagmar>

Dagmaráci opět v pilné práci! Na jejich webu naleznete množství zpráv o akcích na jejich domovských i spřátelených lokalitách. Například:

10.–12. 6. 2016 Z jihu na sever a zpět – Mechový závrt a Závrt u borovice.

3.–5. 6. 2016 Malá Fatra: lom Kralovany II, Salamandrová j. a asfaltová štola, Asfaltová baňa v Nezbudskej Lúčke, Jaskyňa nad diamantovým vrátáním, Strečno Tunelová jaskyňa.

27.–29. 5. 2016 Akce Břidlice 2016.

20.–22. 5. 2016 Zpřístupnění Meandrového dómu v Jedelském propadání.

13.–15. 5. 2016 Beskydy opět parádní – návštěva Kněhyňské jeskyně a ještě stále zaledněné jeskyně Studené a Ondrášovy na svahu Lysé hory.

29. 4.–1. 5. 2016 Návštěva Mladečského krasu a širšího okolí.

15.–17. 4. 2016 Úklid krasových příkopů i jeskyní.

8.–10. 4. 2016 Strážov: návrat na místo činu.

## ZO ČSS 6–11 KRÁLOVOPOLSKÁ

<http://csszo6-11.cz/>

24. 4. 2016 Den otevřených dveří.

Nový web ČSS ZO 6–11 Královopolské.

Opět v Hradebním dómku – Před srpnovým dnem otevřených dveří se krasem prohnal přívalový déšť, který v Ochozské jeskyni způsobil větší povodeň. Tato záplava se nevyhnula ani aktuálnímu pracovišti v chodbě Zkamenělé řeky, kde navíc došlo při ústupu vody ke spláchnutí sedimentů deponovaných v okolí vydřevené sondy.

## **ZO ČSS 6–15 HOLŠTEJNSKÁ**

<http://www2.jeskyнар.cz/holstejska/>

V srpnu proběhlo na Holštejně tradiční soustředění naší skupiny. Pokračovali jsme hlavně v práci a objevování v Lipovecké ventarole a také se povedlo objevit zajímavé pokračování Černého komína v Černém závrtu.

20. 8. proběhl výroční oheň a oslava k padesáti letům skupiny. Zúčastnila se i řada bývalých členů.

27. 8. jsme uspořádali reprezentativní den otevřených dveří v Holštejské jeskyni.

V září byla dominantní poznávací akce do Slovenského krasu, kde se nám mimo exkurze víceméně náhodou podařilo pomáhat u objevů místního klubu Cassovia v Hájské dolině.

## **ZO ČSS 6–16 TARTAROS**

<http://www.tartaros.eu/>

21.– 22. 5. 2016 Zpráva z víkendu Vilémovické propadání, Vintoky a další zprávy z dění v Tartarosu.

## **ZO ČSS 6–17 TOPAS**

<http://www.topas.speleo.cz/>

12. 8. 2016 Nové jeskyně v Pustém žlebu II – Jeskyni č. 173 v pravé stráni Pustého žlebu jsme navštívili náhodou. Při hledání jeskyně Rybářova jsme narazili na vchod se silným průvanem zaskládaný zídrou z kamenů. To nás zaujalo.

19. 7. 2016 Nové jeskyně v Pustém žlebu I – Kočičí, Kocouří a Stokorunová.

14. 7. 2016 zemřel ve věku 87 let dlouholetý člen skupiny Topas František Brünler, který stál u jejího vzniku.

11. 6. 2016 Zemřela Jiřina Audyová, zakládající členka Topasu.

12. 6. 2016 Vavřínecké paleoponory.

27. 4. 2016 Expedice Akopán, Venezuela.

10. 4. 2016 Čerpák v jeskyni Štajgrovka.

## **ZO ČSS 6–19 PLÁNIVY**

<http://www.planivy.cz/>

14. 8. 2016 Letní Kačna expedice 2016 – Akce se zúčastnilo 18 členů ČSS a 10 členů maďarského klubu Papp Ferenc caving club + kamarádi či partneři.

27. 4. 2016 Jarní zimní expedice do Divači – Celkem jsme navštívili 6 lokalit, z toho 2 poprvé.

## **ČSS ZO 6–20 MORAVSKÝ KRAS**

<http://zo620mk.webnode.cz/o-nas/>

Členové ZO usilovně pracují na lokalitách Vymodlená a Elfí domeček (viz toto Speleo).

Podrobný popis jednotlivých akcí naleznete na webu ZO.

## **ZO ČSS 6–21 MYOTIS**

<http://www2.jeskyнар.cz/myotis>

5.–7. 8. 2016 Bádací víkend v Čachticích – Čachtická jaskyňa.

29.–31. 7. 2016 Dvě „bezesné“ noci na Dagmaře.

22. 7.–24. 7. 2016 Víkend v Tišnově – Heroltický kras – jeskyně Úžinka, Králova jeskyně, Květnice – Květnická propast, Průvanová jeskyně, Tišnovský kras.

14. 7.–17. 7. 2016 Další pokračování v Tisovci, Moravská jeskyně, sonda č. 31, Nová Michňová (M2), Suché doly Tisovec, Tisovský kras.

1. 7. 2016 Výpomoc na tradičním čerpáku v Novém Lopači.

24.–26. 6. 2016 Český kras, víkendovka na Chlumu v Českém krasu.

## **ZO ČSS 6–22 DEVON**

<http://6-22.speleo.cz/>

Šachta za Evropou a Indií – řada akcí na znovu otevření této lokality, v srpnu dosažená hloubka cca 22 m. Stále jsou sledovány zbytky staré výdřevy na levé straně výkopu.

Okrouhlík – těžba v sondě, zahájeny práce na kompletní digitalizaci mapy jeskyně a jejím detailním zaměřením (DistoX 310 + PDA Mio + PocketTopo).

Irainova jeskyně – několik těžebních akcí, prohlubování sondy.

Školení SRT pro mikulovské nováčky, v rámci příprav na plánované hluboké ponory v jeskyních Rumunsko a Francie kondiční ponory na lokalitách v ČR – lom Šíř Svobodné Heřmanice (2 ponory 80 a 50 min) a přehrada Slezská Harta (1 × 60 min).

Speleofórum – získali jsme cenu za Největší objev v zahraničí od účastníků a ocenění za největší objevy v zahraničí od předsednictva ČSS, takže dvojitý úspěch.

## **ZO ČSS 6–25 PUSTÝ ŽLEB**

<http://pustyzleb.cz/>

2. 9. 2016 Medúza 2016 – Další ročník speleologické expedice v Černá Hoře do jeskyně Dalovica.

17. 4. 2016 Úklid v jeskyni – byly demontovány elektrické kabely, které byly taženy v nové části Sloupského koridoru od vchodu k 8. sifonu. 600 m el. kabelu pro napájení čerpadel bylo instalováno v létě 2009.

## **ZO ČSS 6–26 Speleohistorický klub Brno**

<http://www.shkb.cz/>

V květnu došlo k přestavbě verandy na speleozákladně.

Na Závrtu u borovice probíhalo prohlubování Severní propasti ve Vyve, dne 11. 6. došlo k historické události a to prostoupení Severní a Jižní propasti, která se tímto spojila! Na akci se podílelo 6 speleo skupin a dobrovolníků z Nového Zélandu. Později bylo dno Vyve sníženo až na úroveň dna spojnice Severní–Jižní propast a to menšími pracovními akcemi ve všední dny navečer a v noci. Mezitím bylo snižováno dno v chodbičce vedoucí z dómku Nohsledů. Chodbička se na konci rozšiřuje s výrazným stropním korýtkem. Probíhá příjemná a častá spolupráce s 6–11, 6–12 a 6–08.

Proběhlo několik exkurzí do Amatérské jeskyně, Labyrintu Ochozské a jinde v Moravském krase, Strážova, Malé Fatry, jeskyní v Rumunsku a Katalánsku ve Španělsku.

### **ZO ČSS 7-01 ORCUS**

<http://www.orcus-speleo.cz/>

Kněhyňská jeskyně – zničení uzávěru a sestup s ČS televizí z Ostravy.

Expedice Emine Bojir Chasar 2016 (Krym) měla za cíl odebrat vzorky vod, sedimentů a krystalů z jeskyně pro stanovení geneze a ochrany těchto světově unikátních krystalických speleoforem a zhotovit novou mapu jeskyně. Fotografie z této expedice a z expedice z r. 2015 byly představeny 24. 6. na vernisáži v restauraci „Doma“ v Dolní Lomné.

12. 6. 2016 Traverz nad Odrou 2016 – každoroční akce, jezdili děti od 2 do 80 let.

15. 5. 2016 Do spodních pater dolu Liščí díry.

7. 5. 2016 Speleo-alpinistický kurz pro studenty Bezpečnostní akademie Ostrava.

### **ZO ČSS 7-02 HRANICKÝ KRAS**

<http://www.hranickapropast.cz/>

Dne 24. 8. 2016 se členové naší ZO zúčastnili přípravné akce v jeskyni C 13 v Moravském krasu, kde proběhne v září historicky první oficiální součinnostní cvičení Speleologické záchranné služby a speleopotápěčů ČSS, kteří se rekrutují především z řad naší organizace.

V červnu 2016 posunul David Čani na Hranické propasti hodnotu českého hloubkového rekordu na hranici 180,4 m. Ponor i s dekompresními zastávkami trval 7 hod. a 26 min. a kromě precizní technické, fyzické a psychické úrovně především prokázal schopnost Davida pracovat v pohodě ve hloubkách pod 150 m.

### **ZO ČSS 7-03 JAVOŘÍČKO**

<http://jeskynari-pv.blog.cz/>

Na webu naleznete zprávy o pracovních akcích v jeskyni Za hájovnou.

20. 3. 2016. ...opět o pár metrů dál !!! Po pěti letech se nám podařil další objev v jeskyni Za hájovnou v Narozeninové chodbě, pod vrátkem. Není sice takového rozsahu (zatím), jako objev z roku 2011, ale je.

25. 10. 2015 Traverz DDM Prostějov – bylo uskutečněno 505 jízd. Věkový rozdíl mezi nejmladším a nejstarším jezdcem byl 77 let.

### **STRÁŽ PŘÍRODY CHKO MORAVSKÝ KRAS**

<http://www.strazcichkomk.cz/>

Zpřístupnění jeskyně Koňská jáma (horní a spodní patro) pro veřejnost zamítnuto (zatím).

Lom Skalka mezi Ochozem a Březinou odpočívá.

Pokus o vloupání do Amatérské jeskyně.

Kdo byl Vladimír Záborský? O kom píše kniha „Sbohem, sedmikrásky“?

Zahloubení lomu Baldovec pod úroveň údolí Bílé vody.

Seismická kontrola Ochozské jeskyně.

Zpráva pro speleology – reklamace zámek bude vyřízena.

Speleoferata v jeskyni Lidomorna má rozuzlení (dočasné).

Reakce strážce přírody Správy CHKO Moravský kras na přelepování malých státních znaků moravskými orlicemi.

Sokol se vrátili téměř po padesáti letech do Moravského krasu.

Výroční zprávu Správy CHKO Moravský kras za r. 2015 naleznete zde:

<http://moravskykras.ochranaprirody.cz/res/archive/276/034240.pdf?seek=1459255731>

Neformální speleologická skupina při Správě CHKO Moravský kras se představuje.

Policie ČR začíná hlídat Moravský kras.

Jeskyně Lidomorna a ferata Lidomorna ve světle práva.

Nový pramen, krátký povrchový tok a ponor v závrtu vjv. od Šošůvky.

CHKO Moravský kras šedesátiletá 1956–2016.

Vydaná rozhodnutí ochráňů v MK pro neživou přírodu v číslech – 2013–leden 2016.

Rudické strusky – problém? A jeho řešení?

V Moravském krasu padaly v roce 2015 blokové pokuty.

Blokové POKUTY (nejen v přírodě) ZVÝŠILY!!!

Dům přírody v Moravském krasu se otvírá veřejnosti.

Výzkum bezobratlých živočichů v Amatérské jeskyni.

Společná strážní služba strážců přírody a Policie ČR v krasu.

Výroční zprávu Správy CHKO Moravský kras za r. 2014 naleznete zde:

<http://moravskykras.ochranaprirody.cz/res/data/223/028244.pdf>

Dům přírody Moravského krasu zprovoznil své internetové stránky.

Změny v organizační struktuře Agentury ochrany přírody a krajiny ČR (AOPK ČR) a postavení Správy CHKO Moravský kras od 1. 1. 2015.

Víte co je to „Dohoda o ochranném dohledu nad jeskyní v konzervaci v CHKO Moravský kras“?

Ponor Rudického propadání se změnil.

Infocedulky na hraničních sloupcích rezervací v Moravském krasu.





# KÁJA SAUDEK

Trat' se ztrácí v tmě...

spolupráce Káji Saudeka a České speleologické společnosti

VERSNÍČE SE BUDE KONAT V SOBOTU 4. ČERVNA 2016 OD 15.00 HOD.  
VÝSTAVA POTRVÁ OD 4. ČERVNA DO 31. ČERVENCE 2016.

VÝSTAVA ORIGINÁLNÍCH DĚL A PRODEJNÍCH LIMITOVANÝCH  
GRAFICKÝCH LISTŮ A PLÁTĚN.

PRVNÍ ČÁST VÝSTAVY PŘEDSTAVUJE DOSUD TAKTO SOUBORNĚ  
NINY NEVYSTÁVENÉ KREBKY, VYTVOŘENÉ KÁJOU SAUDEKEM PRO  
PUBLIKACE ČESKÉ SPELEOLOGICKÉ SPOLEČNOSTI. KOMIKSY BYLY  
VYDÁVÁNÉ PROSTŘEDNICTVÍM ČSS V DOBÁCH TOTALITY.

DRUHÁ ČÁST EXPOZICE JE VĚNOVÁNA UKÁZCE Z PRŮŘEZU  
GEOLŽIVNÍ SAUDEKOVY TVORBY.

TŘETÍ ČÁST VÝSTAVY VÁS SEZNÁMÍ S NEUDŮLEŽITĚJŠÍMI OBJEVY  
ČESKÝCH JEKYNÁŘŮ DOMA I V ZAHRANČÍ.

PORÁDÁ MUZEUM LAMBERSKÁ STEZKA V ŽIHOBČÍCH VE SPOLUPRÁCI  
SE SAUDEK ART, ČESKOU SPELEOLOGICKOU SPOLEČNOSTÍ  
A INFOCENTRUM STRAŠÍN.

OTVÍRACÍ DOBA MUZEA LAMBERSKÁ STEZKA V ŽIHOBČÍCH

ČERVEN

PO-PÁ: 9.00-16.00  
SO: 10.00-15.00

ČERVENEC - SRPEN

PO-PÁ: 9.00-16.00  
SO, NE: 10.00-15.00



Muzeum Lamberská stezka Žihobce

342 01 Žihobce 9

tel.: 724895012, 607090301

mail: info-muzeum@zihobce.eu

web: www.zihobce.eu





## Trat' se ztrácí v tmě...

Výstava o spolupráci Káji Saudka a České speleologické společnosti

*Jiřina Novotná (ZO 1–11 Barrandien, infocentrum Strašín)*

Námět na tuto výstavu byl poměrně nevinný – k ročnímu výročí úmrtí Káji Saudka ji uspořádáme v nedalekém muzeu sídlícím v záměčku v Žihobcích poblíž Sušice, které vede kamarádka Anežka Kolajová. V jedné části výstavy seznámíme veřejnost s ČSS a její činností pomocí nejatraktivnějších panelů vybraných z výstavy 20 let ČSS, ve druhé části vystavíme Spelea, komiksy, plakáty a další ilustrace vytvořené Saudkem pro ČSS. Lidé tak budou mít možnost seznámit se s poměrně rozsáhlou částí Saudkovy tvorby, která byla do této doby známa většinou jenom úzké obci jeskyňářské. Jediné, o čem jsme si myslely, že potřebujeme, byly souhlasy manželky paní Johany Saudkové a dcery Bereniky Saudkové.

Na schůzce s nimi ale dostaly věci úplně jiný obrat. Námět výstavy je zaujal, ovšem kladly podmínku: když už výstava Káji Saudka, tak se vší parádou a profi provedená. To nás ovšem posunulo do úplně jiné cenové hladiny, protože bylo nutné některé kresby profi naskenovat, vyčistit, nechat vytisknout na světlo stálý papír a zarámovat. Toho se ujala Berenika se svým manažerem. A originály bude potřeba pojistit. To už nám poněkud začaly vstávat vlasy, protože pořad nebylo jisté, kolik celá výstava bude stát a kolik peněz se nám na ni podaří sehnat. Část výstavy financoval obecní úřad v Žihobcích, část ČSS, bez jejíhož přispění by výstava nemohla být dotažena do zdárného konce. Přípravy na zahájení výstavy byly dokončeny asi půl hodiny před vernisáží.

O začátkách spolupráce s Kájou na vernisáži velice zajímavě promluvil Pavel Nosek, který také zapůjčil většinu originálů kreseb a skic ze své sbírky. Paní Johana Saudková zase s nemalou dávkou humoru pohovořila o svém seznámení s jeskyňáři a o životě s Kájou. Za Správu jeskyň



Foto 1 Vernisáž – zprava doleva B. Saudková, vedoucí muzea A. Kolajová, J. Saudková, P. Nosek, manažer D. Goldberg



Foto 2 Vernisáž – sál s obrazy Kájí Saudka



Foto 5 a 6 Když Saudek, tak všude!



Foto 3 Titulní stránky časopisu Speleo

v Průhonicích, která nám půjčila panáka Alfréda na vystrojení, se vernisáže zúčastnila Dana Bílková.

I když organizace výstavy nám dala zabrat, kladné ohlasy návštěvníků v průběhu výstavy byly velkým zado-stiučiněním. Ještě jednou díky našim partnerům a všem kamarádům, kteří nám s uskutečněním výstavy všemi možnými způsoby pomáhali.

Foto 4 Panely a Alfréd v části výstavy vyhrazené ČSS



## **Speleoferata v jeskyni Lidomorna má rozuzlení (dočasné)**

Dlouhé správní řízení vyústilo dne 1. 7. 2016 ve vydání rozhodnutí, kterým AOPK ČR – Správa CHKO Moravský kras nepovolila další existenci a provoz speleoferaty v jeskyni Lidomorna.

Hlavním důvodem je změna právního názoru ochrany přírody na výklad udělování výjimek ze zákonných zákazů chránících jeskyně podle zákona o ochraně přírody a krajiny. Po většinu roku, kromě letních měsíců, jsou proti provozu speleoferaty také netopýráři.

Žadatel podal proti rozhodnutí odvolání, které bude řešit územní odbor MŽP v Brně během podzimu. Rozhodnutí tedy nenabýlo právní moci a speleoferata do konečného rozhodnutí nebude zatím odstraňována. Nesmí však být v provozu.

Je třeba zmínit, že povolení na zřízení a provoz speleoferaty bylo vydáno v roce 2012 do 31. 12. 2015 bez záruk na udělení dalšího povolení resp. na jeho prodloužení.

V povolení bylo tehdy jasně řečeno, cituji: „Platnost souhlasu je stanovena na 3 roky. To je doba, která umožní správnímu orgánu zhodnotit povolovanou činnost v jeskyni a zaujmout k ní aktuální stanovisko. Správní orgán vidí tuto dobu jako dostatečnou k rozvinutí povolované činnosti a přitom dostatečně krátkou, aby zabránil případně vznikajícím škodám na jeskyni.“ Doba platnosti uplynula, bylo zhodnoceno a zaujato aktuální stanovisko. Tečka. Nic více slíbeno nebylo. Každá investice přece musí být dopředu promyšlena a pojištěna. V tomto případě žadatel měl zvážit, jak velké prostředky vloží do aktivity, kterou má povolenu jen na 3 roky, a u které netuší, zda mu po uplynutí lhůty bude dále povolena. Nelze přece podnikat s tím, že se kladný postoj úřadu k podnikatelskému záměru jen domýšlím. Vše musí být na papíře.

*Tonda Tůma, 5. 8. 2016*

## **Zpřístupnění jeskyně Koňská jáma (horní a spodní patro) pro veřejnost zamítnuto (zatím)**

V měsíci srpnu 2016 zamítla Správa CHKO Moravský kras – Agentura ochrany přírody a krajiny ČR žádost o celoroční a každodenní zpřístupnění celé jeskyně Koňská jáma poblíž Kateřinské jeskyně v NPR Vývěry Punkvy formou speleologických exkurzí pro veřejnost.

Důvodem zamítnutí je ochrana krápníkové výzdoby spodního patra. Návštěvníci by se ve spodním patře museli plazit po sintrech a mezi menšími stalagmity, stalaktity, sintrovými hrázkami a okolo jeskynních perel. Vícečlenné skupiny návštěvníků by v malých rozměrech chodeb spodního patra byly průvodcem neuhlídatelné.

Vzhledem k zimování netopýřů by nemohl probíhat ani návštěvní provoz v horním patře minimálně během listopadu až března každého roku.

Žadatel podal proti rozhodnutí odvolání, které bude řešit územní odbor MŽP v Brně během podzimu.

*Tonda Tůma, 9. 9. 2016*



Elfí domeček z fošen a balvanů (Foto J. Kunc)



## *Trocha historie*

### **Historie objevu Andy´s Cave, 3. část**

*Jaroslav Andy Andrlé*

#### **Meandr šilenců**

Léto pominulo a přihlásil se podzim. Náš jeskyňářsky činný rok 1998 se chýlil ke konci. Dávno jsme opustili výstup strmou stezkou od hallstadského jezera vzhůru a pochod zvlněnou planinou. Přesedlali jsme na vojenskou lanovku. Odtud byl základní tábor slabou hodinku po relativní rovině krasové planiny, z větší části vyšlapanou a udržovanou turistickou stezkou. Pohodlnou lanovkou absolvovaná nejtěžší část výstupu šetřila naše síly a především čas natolik, že jsme začali sebou do tábora vláčet věci, které bychom si nosit netroufli.

Na původně poslední zamýšlenou expedici v tomto roce jsme vyrazili ve třech, ale Honzu zastoupil Michal Ledvina, který již Andy´s Cave předtím několikrát navštívil.

Byl poměrně suchý a slunný říjen, ideální pro činnost v jeskyni. Tehdy objevil Milan v dómu u Studny radosti úzký meandr, kroučící se ve zběsilých smyčkách, průchozí jen s nejvyšším vypětím sil. Když z něj vylezl, hlásil nález ústí studny cca 7 m hluboké s perspektivou pokračování dosud neznámou propastí. To bylo něco! Chci to vidět! Milan se jen s významným úsměvem (který mě měl varovat!) otočil a zmizel za prvním zákrutem. Následující desítky minut patří dosud k mým nejhorsším zážitkům v životě jeskyňáře. Z počátku potichu, ale v zápětí hlasitě jsem proklínal svoji zbrkllost při nástupu do plazivky. Neuvědomil jsem si v první chvíli, že Milan je mnohem štíhlejší a kde prolézal v úvazku ověšený materiálem, já sváděl nekonečnou bitvu „na výdech“. Za všechno zavěšené na sedacím úvazu jsem zachytával. Prodíral jsem se ale dál za smějícím se Milanem. Chvillemi se mi zdálo, že si vidím podrážky vlastních holínek. V bez-

prostřední blízkosti mě následoval Míša. Po několika metrech se Míša zasekl a volal na mě, že nemůže ani dopředu, ani zpátky. Sám jsem byl v pozici, kdy jsem se k němu nemohl ani otočit. Křikl jsem na něj, že mu takto nemohu nijak pomoci, musím na konec, otočit se a cestou zpět něco na vyproštění vymyslet. Ozval se, že rozumí a já mu ještě nějak přes rameno poradil, aby se neustále zmítal. Jinak se ho zmocní sintr a definitivně s ním vyzdobí plazivku. Odpovědí mi byla poměrně slušná snůška nadávek. Mimo jiné jsem vyrozuměl, že líně tekoucí pramínek vody na dně mu natéká do nohavice a rukávem si našel cestu ven.

Charakter plazivky se náhle výrazně změnil. Již jsme nelezli po dně v řídkém blátíčku, ale v puklině, jejíž stěny tvořily horizontálně na sobě „uložené“ ostré ploché desky, usilovně se snažící proříznout naše overaly. V duchu jsem děkoval švadlenkám i výrobci materiálu, že odolal ve zkoušce odolnosti v ostrých břitech škrapů. Posouvali jsme se horizontálně několik desítek centimetrů nad dnem. Centimetry pod námi se rychle měnily v metry a uklidňovalo mě jen zjištění, že ani kdybych o to stál, nelze dolů propadnout. Rozervaný meandr se kroutil stále dál dopředu a místy již bylo možné alespoň jednu nohu svésit dolů a tak odpočívat. A náhle byl konec. Puklina ústila ve stěně studny asi třímetrového průměru. Vzhledem k poloze, ve které jsme se nacházeli, bylo absolutně nemožné osadit do stěny nýt. Hodil jsem smyčku na přírodní výstupek nad hlavou, založil brzdu a zhoupal se do volného prostoru. Milan mě následoval. Museli jsme úzkostlivě dávat pozor při rozhoupání lana. Kdyby se kotvení vyvléklo z výstupku, nebylo cesty zpět. Podlezli jsme nízký můstek na dně studny a před námi se otevřela hluboká černá propast. Vhozený kámen dlouho zvonil o stěny propasti. Odhadli jsme hloubku asi na 100 metrů. Radost! Nesmírná radost! Vzájemně jsme si gratulovali k nalezení nové větve v jeskyni a hned s hlubokou propastí, další nové hloubkové metry. Měli jsme však jen krátký kousek lana a na sestup nebylo pomyslení ani z časových důvodů. Ráno balíme a odjíždíme poslední říjnovou lanovkou. Jdeme zpět!

Cesta zpátky proběhla bez mimořádných zážitků, pravděpodobně obtíže průstupu zastínilo nadšení z objevu. Překvapení nás čekalo u Michala. Uplynula téměř hodina od chvíle, kdy jsem ho zanechal na pospas osudu a vida! Nelenošil, dodnes netuším (a on zřejmě také ne) jak se dokázal otočit?! Jeho sebevědomí rázem narostlo a předvedl nám Hadimršku rychlostí, které jsme se sotva stíhali přizpůsobit.

Večer pod plachtou byl hodně dlouhý. Probírali jsme všechny varianty možností, které nás napadaly. Kam propast míří? Je to nová, zcela samostatná větev či rameno systému? Jak je hluboká? Jak vydržíme čekat do pozdního jara, než to budeme moci zjistit a celá řada dalších otázek bez reálné odpovědi. Představa čekat řadu měsíců nás drtila. Nakonec jsme se odkulili do stanu a postupně se propadli do neklidného, ale posilujícího spánku. „Ráno je moudřejší večera,“

tedy alespoň se to tvrdí. Nás ráno napadlo, že bychom si mohli udělat Ježíška, tj. přijet v prosinci před vánoce a slézt na dno propasti. Celou cestu domů jsme tu myšlenku živilí a nakonec stanovili datum 18. 12. 1998 jako den D!

18. prosinec 1998. Pro mne tehdy magické datum, nemohl jsem se toho dne dočkat. Sníh na planině zatím ještě nepřesáhl výši jednoho metru a tak se dalo poměrně snadno do vchodu jeskyně prokopat. Za uplynulé roky jsme už vypozorovali, že nejvíce sněhu přibývá v prvních měsících roku.

Vojenská lanovka posledním dnem října vždy končí sezónní provoz. V létě slouží pro účely armády horských myslivců a výjimečně turistům. Vojáci však také svoje kasárna ke stejnému datu zazimují a do jara opustí. Naštěstí pro nás je celoročně v provozu turistická lanovka na sousední horu Krippenstein. Je sice o pár Euro dražší a se dvěma přestupy jede na, z našeho pohledu, vzdálenější stanici, ale celková úspora času je tak významná, že tato negativa snadno smaže. Ostatně jiná bezpečná možnost dostat se od jezera na planinu v zimě neexistuje.

Když jsme ten den ráno s Milanem na stanici lanovky směr Krippenstein přišli, upoutali jsme rázem pozornost obsluhy i lyžařů naší výstrojí. Oba jsme měli velké těžké batohy, turistické hůlky, já sněžnice a Milan sněhové návleky ke kolenům. Poněkud komicky působila skutečnost, že měl oblečené kratasy z vysoko ušřížených, starých, značně opraných texasek. Na jeho černými chlupy hustě porostlých holých nohách návleky proti sněhu vyhlížely poněkud nezvykle. Ostatní turisté, vesměs lyžaři, si nás prohlíželi podezíravě. Já se na postup sněhovými poli vybavil červeným dětským plastovým bobem. Usoudil jsem, že s těžkým batohem na bobu se budu mnohem méně bořit do sněhu a nápad táhnout batoh za sebou na bobu mi připadal praktický. Nevadilo nám, že si nás fotografují jako „Kokosy na sněhu“. Nechali jsme je jejich úvahám a vyrazili po široké, rolbou upravené „silnici“, táhnoucí se přibližně směrem našich zájmů. Na vhodném místě jsme uválcovanou sněhovou cestu opustili a hlubokým sněhem jsme se obloukem prodírali k našemu budoucímu zimnímu táboru. Někdy kolem poledne jsme dorazili na místo, kde jsme postavili stan a začali se prokopávat do vchodu jeskyně. Byl nádherný slunný den a čisté nebe věštilo silný noční mráz.

Nabízela se nám jedinečná příležitost využít doby, kdy je Andy's Cave úplně suchá, venku mrzne a uvnitř jeskyně je přijatelná teplota +2 stupně. Jako předčasný vánoční dárek jsme si s Milanem chtěli nadělit průzkum v říjnu nalezené propasti. Objev nové cesty v systému jeskyně jsme chtěli oslavit přípitkem z láhve šampaňského, kterou Milan donesl do tábora a pečlivě chránil před mrazem. „Vezmu ji sebou a na dně propasti ji otevřeme!“ prohlásil. Skvělá představa!

Někdy kolem třetí hodiny odpolední jsme vstoupili do jeskyně. Poměrně snadno a rychle jsme dosáhli dómu s ústím Studny radosti. Tam začínal Meandr

šilenců. Jméno mu navrhl Míša potom, co se mu podařilo v meandru obrátit a živý a zdravý se vrátil ven. Tehdy prohlásil: „Do takového meandru mohou lézt pouze naprostí šilenci!“ A název se ihned ujal.

Milan nesl transportní pytel se 100 m lana a šampus, já nýtování, nezbytné kotevní „železo“ a 10metrový kus lana. Před vstupem do plazivky meandru jsem si sundal sedák a vše strkal před sebou připoutané k ruce. Na konci jsem pověsil na krasový výstupek popruhovou smyčku a na ni karabinou přicvakl krátké lano. Jednou rukou jsem se držel stěny a druhou na sebe natáhl sedák. Slanili jsme za sebou na dno. Na dně jsem zakotvil na „přírodu“ první kotvení, přidal nýt a 100 metrů dlouhé lano shodil na první stupeň propasti cca 10 metrů pod námi.

Nabídl jsem Milanovi první slanění, ale jeho odpověď mě překvapila. Nejenže jako objevitel odmítl slanit první, ale prohlásil, že do toho vůbec nepůjde. Má nějaký divný pocit a nechce pokoušet ducha jeskyně. Pokrčil jsem rameny a pustil se do přípravy k sestupu sám. Sotva jsem se přehoupl přes hranu a slanil na první stupeň, Milan mě zastavil otázkami. „Jestli se ti něco stane, co mám dělat? Kde shánět pomoc? Kam pro ni jít? Nemáme mobil?! Nepůjdu tam pro tebe! Bojím se o nás! Raději toho nech, vraťte se!“ Umístil jsem další nýt, ale po celou dobu mě tepal podobnými řečmi. Otevřeně prohlásil, že má dnes strach a že bych měl být k němu ohleduplný. To rozhodlo. Instaloval jsem přepínku, bezpečnostní uzel na konec lana a spustil je dolů do tmy. Začal jsem lézt zpět k Milanovi a pěkně jsem na něj přitom vrčel. Nařídil jsem mu, že šampus musí vynést zpět do tábora, jako trest, sám jsem nesl transporták, do kterého jsem na začátku Meandru šilenců nacpal svůj sedák, nýtování a ostatní „železo“.

Vyšplhali jsme k ústí meandru a začali se soukat zpět. Bylo to vyčerpávající. V dómu u Studny radosti jsme oba padli na zem a naprosto vyčerpání odpočívali. Snědli jsme čokoládovou tyčinku a chystali se k dalšímu výstupu. Navlékl jsem se znovu do sedáku, ověsil materiálem a při pohledu na prázdný transportní pytel mi podklesla kolena. Zcela vyčerpán jsem prohlásil, že nemám „morál“ ten vak vynést ven. Milan mlčel, šetřil si dech a bylo vidět, že mu je všechno jedno. Navíc, ten skoro nový vak byl můj. Uložil jsem ho ke stěně a s Milanem v patách jsem se vydal nahoru. Čekal nás pohodlný, široký meandr, na konci s chrličem připomínajícím velkou vagínu. Naštěstí dnes suchým. Dál 40metrový výstup šachtou Zoro na dno Metra, 60 m ke Špuntovně, za ní krátké 5metrové lano ze dna Červeného dómu a 25metrová studna Rolling stone. Na závěr 40 metrů Honzovy studny, vstupní meandr, tábor s teplým spacákem a horkým grogem.

Vydali jsme se zpět a dohodli se, že vše půjdeme společně, tj. že na konci každého lana na sebe počkáme. Nějak se nám všechno s vypětím sil podařilo absolvovat a u kotvení Honzovy studny jsem čekal na Milana až do chvíle, než byl asi 3 metry ode mě. Navrhl jsem, že nyní již mohu upalovat meandrem do tábora vařit grog a on že zatím pomalu vyleze ven. Souhlasil a já spěchal k východu.



Už když jsem se blížil ke vchodu, jsem cítil silný chlad. Vysoukal jsem se ven a do tváře mě udeřil ostrý mráz. Rychle jsem začal stahovat propocené overal a spodní prádlo. Nahý jsem vklouzl do spacáku a nedbal, že vše, co jsem ze sebe sundal a odhodil, zmrzne za několik minut na kost. Děkoval jsem v duchu Rankoncajovi za vynikající provedení spacáku. Hrál okamžitě a velice účinně mně pomáhal zregenerovat síly. Vystrčil jsem ruce jak jen to bylo nezbytně nutné, navlékl si teplé rukavice a začal v ešusu na vařiči tavit sních na horký, sladký grog. Za nějaký čas jsem byl hotov a teprve teď jsem si uvědomil, že Milan nejde. Uběhlo dobré půl hodiny od chvíle, kdy jsme se rozdělili a od Honzovy studny bylo k východu slabých 5 minut. Něco bylo špatně, ale co?! Začal jsem houkat a povykovat, ale odpověď nepřicházela. Co teď? Oblečení, které jsem ze sebe svlékl a odhodil, mezitím nabylo podoby prkna a k tomu strašná představa, jak se soukám do holinek?! Sváděl jsem vnitřní boj a opakovaně se ujišťoval, že je Milan jistě v pořádku, jen vyčerpaný někde cestou odpočívá. Nakonec jsem kapituloval a rozhodl se jít situaci prověřit.

Ve chvíli, kdy jsem rozepnul zip spacáku, se nad ústím jeskyně rozlilo světlo a objevila se Milanova hlava. Rychle jsem zip opět zapnul a uvítal jej. Pěkně od plic! Byl jsem rád, že je v pořádku. Vysoukal se na sních a začal se svlékat. Jako já i on odhazoval vše kolem sebe. Teprve později jsem si uvědomil, jak bychom se ráno divili, kdyby v noci začalo sněžit. Teď však nás zajímal jen horký grog a po něm láhev šampusu, kterou z overalu s úsměvem vyčaroval. Vůbec mě nenapadlo, že ji opravdu ponese až ven. Když vlezl do svého spacáku a srkal horký nápoj, vyptával jsem se, co způsobilo jeho zdržení. S údivem jsem vyslechl, že když jsem odešel, nebyl už schopen ty zbývající tři metry ihned vylézt. Zcela se na laně uvolnil a ... usnul! Po nějaké době jej probudila zima, a když se vzpamatoval, dokončil výstup a vylezl ven.

Mezitím na nás spolu s únavou již začal mocně působit grog. Leželi jsme oba ve spacácích hlavami ven ze stanu a Milan otvíral šampus. Položil jsem obličej do dlaní a nechal se zaplavit teplem, které se celým mým zmučeným tělem příjemně rozlévalo. Milan nalil do hrnečků šampaňo, něco horlivě vyprávěl a já se propadl do laskavého spánku.

Když jsem se probudil, ležel Milan spořádaně hlavou ve stanu a spal. Bylo krásné bezmračné ráno, vycházející slunce se opíralo o náš stan hřejivými paprsky a mrzlo jen praštělo. Probudil jsem Milana a ptal se, jak večer probíhal. Povídal, že se mu najednou zdálo že spím, drcnul do mně a chtěl si se mnou připít šampusem. A já mu povídám: „Nejprve musíme zjistit, či je ten kuň a pes.“ Připomínám, že Moniku a její zvěřinec jsem poznal až o dva roky později! Šampus mi beznadějně v hrnečku zamrzl a dalo mi značnou práci ho vyklopit. Nějak jsme ty na kost zmrzlé svršky natlačili do batohů a jako spráskaní psi se vydali na lanovku. Tam jsme si přečetli, že teplota venku je -18 stupňů. Zdá se, že to nebyl až tak bujný konec jeskyňářského roku, ale výlet stál za to. Sáhli jsme si

oba na dno svých sil a pochopili, že nelze provádět podobné akce až na doraz, bez zajištění dalšími jeskyňáři.

Za půl roku jsme na první jarní akci prolézali naposledy Meandrem šilenců, tentokrát se Zdeňkem Kadlecem. Protože k propasti dorazil první, bez váhaní se připnul na zakotvené lano a slanil. Asi po 60 metrech narazil na nýt, a když jsem k němu slanil, identifikoval jsem ho jako nýt, který jsem před lety umístil na cestě k Meandru vzdechů. Milan slanil za námi a poznali jsme námi běžně užívanou cestu jeskyní. Bylo nám jasné, že Meandr šilenců tvoří jen smyčku a napojuje se zpět na systém, který již známe. Nikdo neměl chuť vracet se tou šílenou plazivkou, a tak lano zůstalo ještě další rok viset jako memento našeho úsilí. Po roce pro něj Milan vlezl a do Meandru šilenců od té doby nikdo ani nenahlédl. Do dnešního dne meandr (stále nezaměřený) prolezli pouze tři jeskyňáři, Milan, já a Zdeněk Kadlec.

**Kdo z nás by neznal jeskyňáře Gustu Stibrányiho a jeho firmu Meander!  
V následujících řádcích se seznámíte s jejími počátky, úsilím, s jakým vznikala a s jejím postupným vývojem.**

## **MEANDER, výroba pomôcek pre jaskyniarov**

**História vzniku, rozkvetu a útlmu**

*Gusto Stibrányi (máj 2016, pre Spravodaj SSS)*

Druhá polovica sedemdesiatych a osemdesiate roky sa v mojom živote niesli v znamení plného nasadenia v jaskyniarstve. No nebolo to celkom jednoduché, nakoľko som mal rodinu s dvoma malými deťmi. Našťastie moja manželka sa veľmi zodpovedne starala o rodinu, čo sa práve nedalo povedať o mne. Rozum mi chodil len po jaskyniach a takmer všetky víkendy som trávil na jaskyniarskych akciách, expedíciách a na kostolných vežiach, aby som si na svoj koníček zarobil peniaze. Výplatu som vždy pociťovo míňal len na rodinu a z nej ušetrené peniažky na nepočtené rodinné výlety.

Boli to krásne roky, ak nie tie najkrajšie v mojom živote. Ale boli to aj krásne roky v histórii SSS. Organizácia fungovala z podpory ministerstva kultúry. Na všetko boli peniaze od štátu a keď ich nebolo dosť, vždy sa našli cestičky ako sa k nim dostať s minimálnym rizikom.



Nakoľko som technický typ človeka, bolo teda samozrejmosťou, že som sa zameriaval hlavne na technické aspekty aktivít v jaskyniach, ale aj mimo nich. Okrem zručností, ktorých hlavnú časť som dostal od Boha, som mal to šťastie, že som v živote stretol osobnosti, akým sú a boli, Alfonz Chovan, Jožo Hlaváč, Marcel Lalkovič, Štefan Roda, Christian Parma, Tonda Zelenka, Petr Hipman, Radek Matýsek, Walter Albrecht a ďalší. Oni všetci veľmi prispeli k formovaniu mojej osobnosti a tiež k môjmu odbornému rastu a neskôr priam rozletu v oblasti speleotechniky.

Už od konca sedemdesiatych rokov som sa začal intenzívne učiť angličtinu ako samouk. Mal som motiváciu lebo to bol nutný predpoklad pre komunikáciu s vonkajším svetom. Aj keď bola železná opona zdanlivo veľmi tesná, darilo sa mi v nej nachádzať štrbiny a takmer pravidelne cestovať na západ bez toho, aby som sa zapredal vtedajšiemu režimu. Cestovanie do dobre organizovanej džungle západného sveta (teraz ju máme aj u nás len bez dobrého organizovania) si vyžadovalo veľké obete, čo už dnešná mládež nie je schopná ani pochopiť nie to ešte prežiť. Práve cestovanie do západného sveta, získavanie nových priateľov a prístup k literatúre s najnovšími poznatkami zo sveta speleotechniky, a neskôr aj technických a technologických finesov bolo potrebné pre časovo aktuálny vývojový stupeň výroby jaskyniarských potrieb.

V roku 1982 som sa ako tridsaťjedenročný mladý muž v plnej sile stal predsedom technickej komisie SSS. Okrem vývoja a výroby lezeckých pomôcok som sa v druhej polovici osemdesiatych rokov začal venovať aj vývoju a následne výrobe oblečenia pre jaskyniarov. V spolupráci s Tatravitom, Hedvou a Gumotexom sme sa pustili do výroby spodného oblečenia z Termatexu a kombinéz z PA technických tkanív. Tieto aktivity už v osemdesiatom ôsmom roku začali byť finančne dosť náročné a bolo zrejmé, že to SSS neutiahne. Ekonomické aktivity v ČSFR sa po vzoroch otvárania sa hlavne v Maďarsku začali liberalizovať a aj členská základňa SSS už prejavovala vôľu si samofinancovať výstroj a jaskyniarske aktivity. Začiatkom roku 1989 som popri zamestnaní ako vedúci zásobovania v ŠM Moldava nad Bodvou začal fungovať už aj samostatne na základe zákona č. 2/1998 o poskytovaní služieb verejnosti. Začal som baliť Izofólie a vyrábať jaskyniarske batohy. V priebehu roka 1989 som si kúpil prvé tri šijacie stroje a to v skladbe umožňujúcej vyrábať spodné oblečenie z úpletov, vrchné kombinézy a tiež batohy s obmedzenou možnosťou šitia popruhov (len prišitť popruh k batohu). Začal som hlbšie študovať vlastnosti textílií a technológie ich spracovania (všetky výrobky značky MEANDER až do roku 2000 som navrhol, v prototypovej fáze prvýkrát vystrihol, ušil, poskladal a zabalil vlastnoručne). Bolo však jasné, že výrobu v jednej osobe nezvládnem. Pre úplety som už v lete roku 1989 zamestnal mladú Ildike z Hrhova (bola mojím prvým zamestnancom), ktorú som zlanáril z rožňavskej textilky. Pracovala doma v Hrhove, kam som jej nosil vystrihnuté diely. Kombinézy som podobne doma vystrihol v provízornej dielni, ktorú som si

vytvoril z garáže v bytovke kde som býval a vystrihnuté som ich nosil do Břeclavi na ušitie k šikovným švadlenám v jednej z tamojších pridružených výrobní. Vyrábať batohy a baliť izofólie som stíhal sám. Hlavné objednávky boli z SSS a ČSSR. Toto fungovalo prakticky v celom roku 1989.

Akosi v podvedomí som cítil perspektívu, nuž som 28. 10. 1989 po šiestnástich rokoch zásobovačského zamestnania podal výpoveď z funkcie už vedúceho zásobovania v ŠM Moldava nad Bodvou, ktorá mala vtedy 750 zamestnancov. Ani vo sne som netušil, že o tri týždne (17. 11. 1989) to vypukne a všetko to naberie na obrátkach.

Od 1. 1. 1990 som sa stal súkromným podnikateľom (v dnešnom ponímaní osobou samostatne zárobkovo činnou). Bol som na to patrične pyšný, nakoľko som bol naozaj jedným z prvých súkromných podnikateľov v ČSFR, ale mal som aj strach. Nadšenie však bolo neskutočne veľké. Prejavy nových pseudopolitikov a samozvaných vodcov burcovali emócie často až k slzám. Verili sme, že už nič nemôže zabrániť tomu, aby sme za 5–6 rokov no najviac 10 rokov dobehli západ. Aj som sa rozbehol hľadať si trh v západnej Európe. Vedel som, že perspektíva je práve tam.

Už na jar 1990 sme dostali prvú exportnú objednávku od Ecole France Speleologie z Lyonu, kde bol riaditeľom manžel mojej priateľky Edit, maďarskej jaskyniarke, ktorá sa zaňho vydala a mala s ním 4 deti. Vtedajšie právne predpisy však umožňovali oficiálne exportovať len firmám, ktoré mali zápis ako právnické osoby. Čo už, účel svätí prostriedky a veril som aj v ďalšie objednávky zo zahraničia, nuž som prešiel administratívnou tortúrou a 20. 5. 1990 vznikol právny subjekt MEANDER, výroba potrieb pre jaskyniarov. Toto je vlastne dátum oficiálneho vzniku firmy, nakoľko pred tým som existoval ako fyzická osoba, súkromný podnikateľ. Krátko nato som už začal pracovať na registrácii ochrany známky MEANDER, čo však trvalo trochu dlhšie.

Bol to vážny zlom a vtedy sme si s manželkou predsavzali, že budeme robiť len malé a isté kroky. Vyhneme sa úverom, ak to len bude možné a že to naše podnikanie budeme robiť len dovtedy, kým budeme vedieť bezo zbytku zaplatiť našich zamestnancov a nebudeme musieť obmedzovať tankovanie PHM, či telefónne volania (v tých rokoch veľa podnikateľov jazdilo na drahých limuzínach, no nemali na PHM a telefon).

Po prvom oficiálnom exporte do Francúzska to už nabralo obrátky. Čoraz častejšie sme ochotne a hrdo absolvovali úradnícku buzeráciu a doslova šikanu na colnici v Košiciach, kde sa každú chvíľu niečo menilo, miesto, ľudia, tlačivá, ich obsah (sa niekedy prepisovali na kolene aj trikrát pri jednom prejednaní zásielky) a aj v závislosti od toho, či sa colník dobre vyspal, a či sa pohádal so šéfom alebo s manželkou.

O colnom prejednávaní vývozu a dovozu by sa dala napísať kniha. Colnica v deväťdesiatych rokoch bolo miesto, kde bol úradnícky šimel asi najkrikľavejší.

Ich poslaním mala byť služba pre tých ktorí vytvárajú pridanú hodnotu a predávajú ju do zahraničia, čiže mali pomáhať najefektívnejšej sfére národného hospodárstva. Ale oni robili cielene všetko preto, aby čo najviac skomplikovali a znepríjemnili colné prejednávania. V rokoch 1996–2004 mal Meander, s. r. o. zamestnanca s funkciou colný deklarant. Túto funkciu robili u nás muži, akým sa zvyčajne hovorí „kľuďas“. Auto s chlapom trávilo na colniciach minimálne 3 dni z pracovného týždňa dovozom materiálu a tovaru alebo vývozom výrobkov. Colníci ich nedokázali vytočiť a napokon sa zmierili s tým, že od nich aj tak nič nedostanú a do konca pracovnej zmeny ich museli vybaviť.

Dielňa sa v roku 1991 presťahovala do upraveného bytu manželkynej mamy s dvoma spoľahlivými šičkami, i keď zo začiatku jedna z nich ešte šila doma v Moldave nad Bodvou. Ildikó musela preč. V rožňavskej textilke patrila medzi elitné šičky, ale doma si nevedela zadeliť čas a prácu začala po nociach fušovať. Sortiment sa prudko rozrastal o výrobky z bonekanu, popruhové výrobky a aj ponuka kombinéz sa rozšírila.

Ja som sa rozbehal po západnej Európe. S VW GOLF prvej generácie som do roku 1996 nabehal viac ako 500 tisíc kilometrov. Štyri až päťkrát som obiehal obchody ponúkajúce jaskyniarsky výstroj. Nechával som zadarmo vzorky, aby si ich vyskúšali a ak budú spokojní nech s dôverou objednávajú. Darmo som



Foto 1 MEANDER 1993 – prvá vzorková predajňa v priestoroch garáže

deklaroval, že kvalita bude taká istá, nanajvýš ešte lepšia. Nedôverovali mi. Neverili výrobkom z východnej Európy. Ale postupne sa ľady prelámali a z každej cesty sa mi podarilo doniesť domov nového klienta a nejakú novú objednávku. Získaval som si tak aj nových priateľov a môžem povedať, že takmer každý náš klient bol aj mojím osobným priateľom a celý business fungoval až do nedávnej minulosti na báze daného slova, sľubu, ktorý som vždy dodržal. A fungoval!

V roku 1992 som v Bruxeles stretol Wolfganga Jungeho, mladého nemeckého obchodníka ktorý zastupoval novozelandského výrobcu batohov na európskom trhu. Stali sa z nás dobrí priatelia a stretávali sme sa v Nemecku aj v Prahe. Veľa som sa od neho naučil. Základy ako funguje business, čo je to leasing, daň z pridanej hodnoty (vtedy bola u nás ešte daň z obratu) a iné dôležité veci. On ma aj presviedčal, aby som okrem výroby robil ešte niečo. Vraj aj mocný chlap musí stáť na dvoch nohách ak chce byť naozaj mocný.

V tom čase v roku 1992 som získal prvú, ešte federálnu akreditáciu na školenie prác vo výškach a rozbiehal som prvé školenia za pomoci priateľov z technickej komisie SSS, so Števom Mlynárikom, Martinom Fratričom neskôr aj s Ārpim Petrikom a Gabom Slivkom, ale aj s Radkom Matesom Matýskom a Bohušom Kocourom Kouteckým z ČSS. Nemohol som to však považovať za druhú nohu môjho businessu. Akreditácie sa začali rozdávať ako na bežiacom páse a naša konkurencia väčšinou ani zďaleka nerobila školenia poctivo. Bolo verejným tajomstvom, že nie je problém kúpiť si osvedčenie pre práce vo výškach aj pri pive, ak oslovíš to správne školiace stredisko. Vedel som, že tou druhou nohou sa musí stať obchodovanie a školenie bude len akýmsi doplnkom, ako komplexnosť ponúkaných služieb. Naším prvým serióznym partnerom sa stal výrobca lán LANEX. Obchodovanie s lanami pre osobné zabezpečenie naviazalo na moju dlhoročnú spoluprácu pri vývoji statických lán s Jaroslavom Slávkom Hendrichom, vedúcim lanárne a neskôr aj spolumatiteľom firmy. Podarilo sa mi získať exkluzívne zastúpenie pre slovenský trh a neskôr dokonca aj vo sfére komerčných lanárskych a šnúrkarských výrobcov. Táto spolupráca s malými výnimkami fungovala dvadsať rokov.

Od roku 1991 sme výrobky značky PETZL dovážali od nemeckého distribútora SPELEOTEK. Kontaktoval som aj PETZL priamo, ale nedostával som patričnú odozvu. V polovici roku 1992 som sa dozvedel, že PETZL dal exkluzívne zastúpenie pre ČSFR podnikateľovi Stanislavovi Standovi Šilhánovi, ktorý fungoval pod značkou VERTICAL SPORT. O pol roka na to sa ČSFR rozpadla, ale akokoľvek som sa v nasledujúcich rokoch snažil presviedčať PETZL, že Slovensko je samostatná krajina s vlastnými colnými zákonmi a certifikačnými požiadavkami, neuspel som. Musel som sa ukloniť pred faktom, že v obchodnom svete sme ako trh veľmi malý.

Raz pri takom presviedčaní sa ma Peter Poppal z PETZL opýtal, koľko som v minulom roku predal čeloviek typu MICRO. Poriadne som nadsadil a pove-

dal, že asi 150 ks. On mi na to odpovedal, že do USA posielajú každé 3 mesiace plný námorný kontajner len týchto čeloviek. Dodal, aby som sa zamyslel a usúdil, čo to vlastne po ňom požadujem. Aj Číňania pri jednaní na veľtrhoch sa len uškrnuli, po odpovedi na otázku, koľko obyvateľov má naša krajina. U nich je tak veľká spravidla mestská časť niektorého z veľkomiest. A ešte okrem toho sme vtedy boli aj chudobnejší. ČR má len dvojnásobne viac obyvateľov, ale výrobkov PETZL sa vtedy predalo štvornásobne viac ako na Slovensku. Napriek tomu sme výrobky PETZL, ako top v danom segmente trhu, ponúkali v celej šírke sortimentu a mali na sklade takmer stále všetko, ako jeden z predajcov českej Vertical Sport. Zlá finančná disciplína a nespoľahlivosť Standových slovenských partnerov ho napokon doviedla k spolupráci s nami. MEANDER, s. r. o. bol stabilným a spoľahlivým partnerom a od roku 2003 až do roku 2008 sme napokon fungovali ako exkluzívne zastúpenie značky PETZL na slovenskom trhu. Zrušenie colných bariér a čoraz lepšie fungujúca logistika spôsobili, že medzičlánok slovenského distribútora stratil racionálnosť. Dnes sa celý slovenský trh zásobuje z VertikalTrade alebo z veľkých agentúr v západnej Európe.

Okrem značky PETZL sme priamo spolupracovali s výrobcami STUBAI, AUSTRIALPIN, SIMOND, LYON, PEGUET, CLIMBING TECHNOLOGY, PROTEKT a inými známymi značkami. Toto obchodovanie síce len z malej časti zasahovalo do jaskyniarskej sféry, možno ani nie viac ako 1 percento. Ale je nutné sa o tom zmieniť, lebo v rokoch 1996–2012 tvorilo obchodovanie väčšinu obrátu aj zisku spoločnosti a zamestnávalo dvoch až piatich zamestnancov.

Nikdy som nebol naozaj dobrým obchodníkom a preto som si bol vedomý, že nemám šancu na vybudovanie obchodného impéria. Bol som príliš čestným a zásadovým, aby som mal šancu sa presadiť vo veľkom. Vždy keď som sa snažil získať väčšiu alebo štátnu zákazku som narazil na nejaké svinstvo, podrazy a korupciu. Veľmi rýchlo som sa začal vyhýbať veľkým zákazkám a snažil som sa udržiavať si skôr kredit odborníka a spoľahlivého partnera. A to nám vydržalo až do konca.

V oblasti výroby ako aj v obchodovaní bol Meander vždy čitateľný, férový a spoľahlivý partner. Ak sme sa raz upísali nejakej značke, tak sme ju celkom určite nesklamali, čo je dnes až neuveriteľne exotické a u každého dobrého obchodníka vyvolá len úsmev. Ako príklad uvediem trh s lanami pre osobné zabezpečenie. Od roku 1992 sme ponúkali prakticky len značku LANEX (neskôr TENDON). Následne začala rásť značka ŽILMONT. Privatizéra pána Bobeka z obdobia „valcovania v Zlatej Idke“ (fráza z roku 1994, mladej Slovenskej republiky, ktorá by nemala chýbať z učebníc dejepisu) poznám osobne a veľmi si ho vážim ako človeka, ktorý sprivatizovaný majetok zveladil. Teraz je už dôchodca, ale jeho rodina vytvára čoraz viac nových pracovných príležitostí a v oblasti hlavne statických lán pre osobné zabezpečenie už dávno vyrába

a predáva laná s veľmi vysokým užívateľským štandardom. Kedysi ma aj pán Bobek, ale aj iné značky skúšali lámať ako známeho odborníka v tejto oblasti, aby som predával ich, alebo aj ich laná. Odmietol som. LANEX bola pre mňa vždy značka, ku ktorej som sa hlásil a pri nej aj vydržal. Možno sa zdá, že tento odsek nepatrí do tohto článku, ale si myslím, že ho bolo treba napísať, aby bolo možné komplexne vnímať filozofiu a prístup MEANDER ku svojim partnerom.

Jednou z najväčších výziev pre MEANDER bol francúzsky jaskyniarsky trh. Vedel som, že FFS má 12 tisíc registrovaných členov a ďalších 8 tisíc neregistrovaných si kupuje výstroj a sporadicky chodí do jaskýň. Darmo som však intenzívne obchádzal francúzske obchody a nechával zadarmo vzorky na vyskúšanie, nedarilo sa mi v nich predať ani nitku aj napriek tomu, že už mala značka dobrý chýr z Nemecka, Švajčiarska a Slovinska, kam chodili húfne nakupovať aj z iných krajín. Blokoval ma môj starý známy a obdivovaný George Marbach, ktorý v sedemdesiatych rokoch založil a zveladil vtedy najväčšiu a najsilnejšiu značku na európskom trhu TSA. Obchodníci mi prezradili, že ak by začali ponúkať MEANDER, tak by im TSA prestalo dodávať ich výrobky, ktoré boli v omnoho širšej ponuke a dizajnované pre ich potreby. Ale aj to sa zmenilo v r. 1996, keď Marbach predal TSA Petzlovi.

Prakticky o mesiac po predaji výroby si ma George pozval aj so vzorkami, vybral si 8 modelov, vyjednal exkluzívne ceny a potom už išli zásielky pre *Expé* takmer mesačne do Francúzska. Ďalší pozitívny zlom nastal v roku 1997 po medzinárodnom speleologickom kongrese vo švajčiarskom La Chaux de Fond, kde bol prezidentom kongresu Bernard Dudan, môj osobný priateľ a majiteľ obchodu s jaskyniarskými potrebami. Na kongres vo švajčiarsku prišlo 150 jaskyniarov z USA. Ani jeden z nich sa nevrátil domov bez nejakého výrobku s logom MEANDER v batožine. Základy obchodovania v USA som položil ešte v roku 1994 počas môjho pobytu v USA a účasti na NSS Convention v texaskom Bracketville, kde som sa zoznámil s Alexom Sproulom, najväčším predajcom vybavenie pre jaskyniarov známym pod značkou IMO (Inner Mountain Outfitter). Ale až osobné skúsenosti americkej jaskyniarskej špičky nám otvorili trh v USA, kam sme potom dva až trikrát ročne posielali veľké zásielky najdrahšou špedičnou firmou UPS.

V 1997 roku došlo k ešte jednému veľkému pozitívnemu zlomu a ten bol následkom veľkého ohlasu silne medializovaného, krajne nevšedného podujatia Veľký Traverz nad Zádielskou tiesňavou, ktoré som koordinoval pod hlavičkou TK SSS, ale finančné zázemie znášal Meander. Pozitívny ohlas spôsobil zosilnenie odborného kreditu firmy a priam skokový nárast obchodných aktivít v oblasti osobného zabezpečenia pre práce vo výškach na Slovensku, ale aj v Českej republike.

Veľký dopyt po našich výrobkoch, teda narastajúci počet zákaziek si vyžiadalo zavedenie systému kvality. Našťastie v tom období pracoval u nás Šaňo Palásthy,





Foto 2 a 3 MEANDER – kolektív zamestnancov v roku 2000

ktorý k nám prišiel s SGS, teda perfektne znalý v systéme kvality ISO. Šaňo v roku 1998 profesionálne doladil náš začiatočnícky systém kvality. Každý výrobok dostal jedinečné číslo a bol evidovaný nie len materiál, ale aj ľudský faktor (zhotovenie a výstupná kontrola) každého výrobku. Certifikáciu sme nepotrebovali, nuž nás to stálo len trochu času s evidenciou. Prínos bol až neuveriteľne efektívny.

V tom čase 46ročný, mocný chlap s vyšportovaným základom som však obrovskému pracovnému a organizačnému zaťaženiu nedokázal ďalej odolávať. Prakticky už 10 rokov som nemal odpočinkovú dovolenku, ba ani len oddychový víkend. Išiel som v jednom kuse 12 až 16 hodín denne. Totálne vyčerpanie a aj psychická záťaž súvisiaca s častými stratami najbližších z rodiny ma dalo do kolien. Postupné zlyhávanie imunitného systému pravdaže nedokázali zastaviť ani početné opakované dávky antibiotík, či vyšetrenia a odporúčané liečebné postupy najlepších medicínskych centier na Slovensku. Možno „päť minút pred dvanástou“ po trojhodinovej konzultácii mi môj priateľ MUDr. Juraj Juhász, primár v kúpeľoch Štos doslova povedal: „Buď z toho kolotoča vypadneš, alebo skapeš.“

Toto sa stalo v sobotu 6. 2. 1999. Veril som mu a poslúchol som ho. Už v stredu 10. 2. 1999 som s úplne zahlienenou hlavou a bez energie odlietal na Kanárske ostrovy, kde som pobudol štyri týždne. Vrátil som sa odtiaľ nielen že už takmer vyliečený, ale som si upratol aj v hlave a stanovil priority.

V nasledujúcich rokoch, až do roku 2008 bola firma vysoko prosperujúca. Zamestnávala priemerne 12 ľudí, z ktorých 6 pracovalo vo výrobe a ostatní sa venovali obchodovaniu a rôznym obslužným aktivitám.

Takmer náš koniec v roku 2002 spôsobilo zlyhanie jedného z našich dôležitých slovenských dodávateľov. Bez upozornenia zmenil technológiu výroby a pod PU záter na technickej textílii použil inú lacnejšiu chemikáliu lebo chcel ušetriť. Spôsobilo to, že sa na všetkých kombinézach z tej výrobnéj várky textílie po krátkom použití začal odlupovať vnútorný PU záter. Počet reklamácií bol v stovkách, hlavne z Francúzska a z USA. Podarilo sa to zachrániť prechodom na špičkovú, ale drahú Corduru® a spôsobom „Immediate replace“, teda okamžitou výmenou za novú kombinézu z nového materiálu. Predýchali sme to, ale stálo nás to stovky tisíc v korunách. Odvtedy sme úplne prestali používať noname textílie a komponenty. Všetku výrobu sme robili len zo značkových materiálov, čo vyhuplo naše ceny, no našťastie ten náročnejší a solventnejší trh to akceptoval.

V roku 2004 sa firma okrem výroby, obchodovania, školenia a poradenstva v oblasti osobného zabezpečenia pri práci vo výškach začala zaoberať aj organizovaním školení osôb poverených výrobcom na kontrolu osobných ochranných prostriedkov. Bola to logická reakcia na požiadavku trhu po našom vstupe do EÚ. Darilo sa mi posadiť za jeden stôl takmer všetkých „veľkých kohútov“ na



Foto 4 MEANDER 2006 – ženičky vo výrobe boli stále usmiate

vtedy ešte nie celkom upratanom dvore trhu s prostriedkami pre osobné zabezpečenie pri práci vo výškach. Túto činnosť sme vykonávali jedenásť rokov až do môjho dôchodkového veku, kedy som sa rozhodol to skončiť a odovzdať mladšej generácii.

Zlom a následný útlm prišiel logicky po roku 2008. Pád finančných trhov zasiahol, i keď nie veľmi, ale aj naše odvetvie. Následne nás pripučil prechod na Euro. Výmenný kurz 42,50 Sk za Euro sa za jednu noc prepadol na konverzný kurz 30,126 Sk za Euro. Pre bežného občana to bolo fajn, ale pre exportérov (v našom prípade 95 % produkcie) to bol jeden veľký „kliniec do rakvy“. V tom období už som sa musel zmieriť aj so skutočnosťou, že v rámci rodiny nebudem mať komu odovzdať rozbehnutú a prosperujúcu firmu.

S blížiacou sa šesťdesiatkou na mňa doliehal aj syndróm vypálenia. Prestal som zdokonaľovať technológiu, sledovať nové materiály, vyvíjať a vzorovať nové výrobky a prestal som aj navštevovať a presvedčať mojich odberateľov. Firma už fungovala len akousi zotrvačnosťou, ktorá postupne spomaľovala. Uvedomoval som si, že nám ostávajú len dve možnosti. Firmu udržať do nášho dôchodku s manželkou a potom buď predat, alebo úplne utlmiť a zavrieť. Vedel som, že predat tak úzko špecializovanú firmu, ktorá i keď má svoj trh na celom svete nie je jednoduché. Také čosi vyžaduje človeka nielen dosť bohatého, ktorý vie zaplatiť technologické vybavenie a know-how, ale aj znalého problematiky a ochotného venovať sa práci prakticky bez prestania a to každý deň.

Toto sa nedá robiť tak, že kúpim, zamestnám, kontrolujem a počítam zisk. Tento business takto nefunguje. Dá sa s ním slušne užiť, no naozaj zbohatnúť určite nie. Toto môže robiť len človek, ktorý to prijme ako výzvu od života a upíše sa jej tak ako som to urobil ja.

Na jar roku 2013 sme za symbolickú cenu predali časť obchodovania s nákupným tovarom. Nový majiteľ sa prevzatým aktivitám venoval len sprostredkovane a tak veľmi rýchlo zistil, že urobil chybu a firmu rýchlo predal ďalej. V najbližších dvoch rokoch sa nič nedialo, darmo sme oznámili odbornej verejnosti, že aj výroba je na predaj. Až na jar v roku 2015 sa začalo zaujímať viac subjektov o kúpu firmy, dokonca aj z Francúzska. Tí ktorí mali guráž a asi by to aj vedeli robiť, nemali peniaze, a tým, ktorí mali peniaze nestačil zisk, ktorý je schopná takáto výroba vyprodukovať. Vyzeralo to už beznádejne, nuž som sa so zamestnancami, poslednými dvoma šičkami (tretia bola dlhodobo práceneschopná z rodinných dôvodov) dohodol, že ukončíme výrobu a aj ich pracovný pomer ku koncu septembra 2015. Žiadali ma, aby sme to ešte potiahli do konca roku, čo by som aj bol akceptoval. Ešte neuschol atrament na dohodách o rozviazaní pracovného pomeru, keď sa naraz až dvaja začali vážne zaujímať o kúpu a pokračovanie v plnom rozsahu. Obaja to mysleli smrteľne vážne a videl som v nich odhodlanie. Voľbu rozhodol jeden z nich ultimatívny nátlakom, že ak firmu predáme tomu druhému, tak on okamžite začne konkurovať. Také čosi by spôsobilo, že ani jeden z nich by nemohol existovať slušne, lebo ten trh je predsa len obmedzený. Relatívne rýchlo došlo k dohode. Cena celého balíka bola síce len zlomok skutočnej hodnoty, ale nádej v pokračovanie značky a to, že práca pre šičky bude aj naďalej rozhodli. Koncom júla 2015 boli pred notárom podpísané štyri vážne zmluvy, tri o prevode technológie, know-how a obchodnej značky a štvrtá licenčná zmluva o podmienkach používania loga a obchodnej značky MEANDER. 1. septembra 2015 bol zápisnične odovzdaný všetok dohodnutý inventár a nový majiteľ prevzal zamestnancov, stroje a všetky výrobné aktivity s objednávkami do konca roku 2015.

No a čo bolo ešte dôležité? Asi to, že MEANDER, s. r. o. bol v našich rukách spoločným podnikaním mňa a mojej manželky. Ohliadnúc sa späť nemožno posúdiť kto z nás mal väčší podiel na úspechu značky. Ja som bol motorom. Kreatívnym a konštruktívnym myslením som strážil sortiment a kvalitu. Staral som sa aj o trh, teda systematicky som hľadal nových odberateľov a udržiaval s nimi priateľský vzťah založený nie len na obojstrannom prospechu.

Moja manželka bola zase tým najlepším spracovateľom všetkých dát a informácií. S absolútnou perfektnosťou sledovala právne predpisy a účtové pravidlá, ktoré sa každú chvíľu menili a ustrážila každý halier, či teraz cent. Aj keď sme mali niekedy aj 10 cudzích osôb ako zamestnancov, firmu sme až do posledného dňa vnímali ako rodinnú. S našimi zamestnancami sme spolu prežívali ich radosť aj starosť a keď bolo treba tak sme aj pomohli. Dobrou radou, známos-

tami aj finančnou výpomocou. Žiadny náš zamestnanec nikdy nepracoval za minimálnu mzdu. V čase najvyššej prosperity boli platy našich šičiek 1,5 násobok platu v tejto brandži. Za dvadsaťšesť rokov pod našimi rukami nemeškali výplaty ani jeden jediný deň. Naši dodávatelia materiálov (od roku 2002 už takmer výlučne len od zahraničných výrobcov), ale aj obchodného tovaru, nám bezproblémovo vyrobili a dodali zásielky s hodnotou niekoľkých desiatok tisíc Eur na splatnosť. Meander, s. r. o. nikdy a nikomu nemeškal s platbou po celý čas existencie ani jeden deň. A bolo to podobné aj s našimi odberateľmi. Väčšina našich odberateľov nám platili za výrobky ešte pred ich odoslaním. Vedeli, že keď sme im poslali proforma faktúru, tak je tovar pre nich pripravený a bude odoslaný presne ako sme to slúbili. Počet reklamácií percentuálne z počtu predaných kusov našich výrobkov bol nižší ako na špičkové výrobky značky PETZL. To som bol schopný zodpovedne vyhodnotiť za obdobie, kedy sme značku PETZL na slovenskom trhu exkluzívne zastupovali, čiže celý objem prechádzal cez náš sklad a teda sme vybavovali aj všetky reklamácie (okrem vyššie už zmieneného problému s PU záterom slovenskej textílie).

Neviem odhadnúť, ako to bude ďalej so značkou MEANDER. Ako to bude nový majiteľ zvládať.

Je ale isté, že taký prezieravý a opatrný spôsob podnikania, ako bol ten náš sa už dnes nenosí. Dnešná mládež je vmanipulovaná do osídíel finančných „mafianov“. Ťažko sa dnes hľadá business, ktorý by fungoval bez úveru, teda bez toho, aby sa majiteľ či majitelia upísali diabľovi.

Značka MEANDER je akoby mojím dieťaťom, ktorému som venoval 26 rokov intenzívnej starostlivosti a nie je mi jedno, čo s ním bude. Želám novému majiteľovi, aby si aj z týchto pár riadkov zobral to dobré, ako poučenie a vzor pre ďalšie fungovanie, rozmach a zveladenie. Veď dostal do rúk vlak s mocným rušňom na správnej koľaji. Je treba len prihodiť uhlia do kotla a vydať sa plnou parou vpred!

*Pozn. red. Vzhľadom k situácii nastínenej v článku zahájil Gustáv Meander výprodej zásob. Seznámiť sa s ním môžete na <http://vypredaj.meander.sk/www/index.php>*



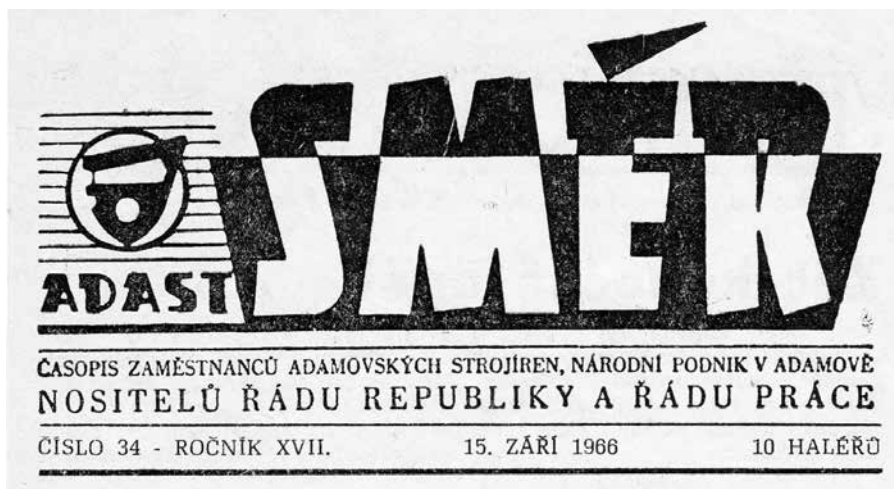
## Vojenská jeskyně

*V sobotu 28. srpna jsem se pozdě v noci vrátil z každoroční „Vzpomínky“. Lehce opivněn jsem doma nevěřičně zíral na novinový výstřižek, který mi poslal dlouholetý jeskyňář, kamarád Arnošt.*

*Holštejňáci, tedy ZO ČSS 6–15 Holštesná, pořádali tuto sobotu Den otevřených dveří v Holštejnské jeskyni k připomínce 50 let založení Holštejnské výzkumné skupiny v rámci Speleoklubu Brno.*

*Shodou okolností mi Fernandel ukazoval místa původních vchodů. Považuji to za šťastnou náhodu a snad nějaký pokyn. Tak vám ten výstřižek předkládám. Snad ještě pro méně znalé – Vojenská jeskyně se v současné době jmenuje Holštejnská jeskyně*

*Jan Kelf Flek*



### **Šťastní objevitelé vypravují**

#### **Objev nových jeskyní u Holštejna**

Málokterý z čtenářů Směru ví, že vojáci patronátního útvaru navázali spolupráci s některými kroužky závodního klubu. Je to např. spolupráce na úseku speleologickém. Jeden z vojáků se totiž zabýval výzkumem krasu již před nástupem vojenské základní služby. Utvořil kolem sebe skupinku nadšenců, udělali si plán prací a kroužek se dal do práce. Jejich pozornost upoutala severní část

Moravského krasu v okolí Holštejna. Již při první exkurzi se stali svědky znovuobjevení prostor v chodbě „severovýchodní“, patřící do systému Staré Rasovny. V této lokalitě pracují členové speleologického kroužku závodního klubu. To dalo chuť do další práce.

### **Historický den**

Při orientační exkurzi bylo objeveno nadějně místo. Započalo se s jeho otvíráním. Nikdo nespočítá hodiny namáhavé fyzické práce. Již se lámala hůl. Začínala se objevovat nechuť k další práci. Až tu přišel Den – 20. srpna 1966. Kamarád, který pracoval na čele skupiny, objevuje malý otvor mezi balvany, kámen vhozený do otvoru padá do neznáma. Hoši si vyměňují místa. Po hodinové usilovné práci se podaří otvor uvolnit. Bohužel je jim souzeno do dalšího pokračování jenom nahlédnout. Otvorem se nedá prolézt. Přichází ke slovu kladiva a sekáče. Otvor se podaří sice rozšířit, ale ještě se nedá při sebevětším úsilí proniknout dál. Exkurze se přeruší. Druhého dne je otvor rozšířen natolik, že se dá proniknout dále. Ale to již nechme vyprávět účastníka.

### **Ferymu se nic nestalo**

Kamarád Fery prolézá otvorem a mizí mezi volnými balvany. Po malé chvíli je zezdola slyšet mohutný povyk. Myslím v ten okamžik na všechno možné. Co se mu stalo? Volám, ale marně. Vše zaniká ve strašném řevu. Chci lézt za ním. Jenže mezi balvany se objeví šťastný obličej kamaráda, který mi už poněkud klidněji sděluje, že dále jsou krásně vyzdobené prostory. Okamžitě prolézáme jeden za druhým do hloubi naší jeskyně, do široké, ale nízké chodby, bohatě zdobené krápníkovými útvary všeho druhu. Některé dosahují úctyhodných rozměrů. Vybíráme místo, kde je krápníků nejméně a po břiše prolézáme dále. Všude kolem nás jsou volně poházené kosti.

### **Objev překrásného krápníkového vodopádu**

Pronikáme do prostorného dómku. Jeho šířka je asi 8 m, délka 12 m. Bohužel z něj nevede cesta dále. Vracíme se a začínáme zkoumat ostatní odbočky. Jednou z nich se nám podařilo proniknout do dalšího pokračování. Po pravé straně se objevuje překrásný krápníkový vodopád, pod ním u jeho paty nesčíslné množství malých jezírek naplněných vodou, se stropu visí tenké krápníky, zvané brčka. Mají až 50 cm.

### **Šťastní, s otlučenými lokty**

Na levé straně je otvor. Prolézáme dále. Ocitáme se v síni, která předčila všechno naše očekávání. Se stropu visí stovky a stovky krápníků. Sedíme kolem krápníkového útvaru, který jsme nazvali „Hrádek“ a jenom se díváme. V mezerách mezi krápníky je možno tušit další pokračování, ale proniknutí do těchto

prostor by bylo vykoupeno zničením části krápníkové výzdoby. Provádíme fotodokumentaci. Šťastní, s otlučenými lokty a otláčenými koleny nastupujeme cestu zpět. Venku nás vítá krásný letní den. Rozhodli jsme se dát této jeskyni název „Vojenská“ a první dóm jsme pojmenovali jménem tragicky zahynulého kamaráda Jiřího Šlechty.

Touto cestou bychom chtěli poděkovat členům kroužku závodního klubu Adamovských strojíren, kteří nám byli velmi nápomocni a zároveň veliteli naší jednotky, který nám vychází ochotně vstříc.

### **Fernandel**

Vedení speleologického kroužku závodního klubu blahopřeje vojákům z patronátního útvaru k významnému objevu. Vzhledem k výskytu kostí zvířat a také vzhledem k bohaté krápníkové výzdobě ve zmíněné jeskyni však speleologický kroužek ZK doporučuje urychlené povolání odborníků z Moravského muzea, kteří by objev zhodnotili jak po stránce paleontologické, tak i krasové.

## **Neznámý speleolog?**

### ***Rudolf Musil***

Můj přítel Kelf mě před několika týdny půjčil publikaci pojednávající o Sloupských jeskyních a o Macoše. Byla vydána v roce 1895, napsána německy švabachem a má 22 stránek. I když jsem docela slušně obeznámený se starší literaturou o Moravském krasu, jméno jejího autora George Deutsche mě bylo zcela neznámé. Citace této publikace je však uvedena v Bibliografii okresu Blansko, dosud jediné bibliografii, která uvádí všechny publikace z území Moravského krasu, a to až do roku 1987.

Co mě však na první pohled zarazilo, bylo to, že název této publikace – *Die erste Durchforschung der Slouper Höhle und der Mazocha – První průzkum Sloupských jeskyní a Macochy* – podle názvu práce tedy důležitý, není citován v žádné německé a české literatuře 19. století a později. To mně připadalo silně podezřelé a proto jsem si tento článek nejen přečetl, ale snažil jsem se zjistit nějaké další podrobnosti o autorovi. Již brzy jsem našel jeho další článek, obsahově rovněž z Moravského krasu – *Die Forschungen in den mährischen Kalkhöhlen. Ein Rückblick. – Výzkumy v moravských vápencových jeskyních. Pohled zpět*). Tato publikace, podle názvu rovněž pro každého speleologa jistě velmi důležitá, není dodnes vůbec známá a není uvedena ani ve zmíněné Bibliografii. To mě



vyburcovalo k tomu, že jsem se obrátil na Moravskou zemskou knihovnu v Brně a ejhle. Od tohoto autora jsem tam viděl dalších 23 publikací.

Co si o tom všem myslím, uvedu až v závěru tohoto článku. Máme zde totiž autora, který není nikde citován, nic se něm neví a přitom zasvěceně píše o Moravském krasu. Aby čtenář pochopil všechny později uváděné dedukce, je nutné ho seznámit aspoň stručně s obsahem uvedených publikací.

*Die Durchforschung der Slouper Höhle und der Mazocha* (1895, 1–22, vydáno vlastním nákladem). Text začíná tím, že autor uvádí, že všechny jeskyně v okolí Brna byly poprvé popisovány již v první polovině 17. století od spisovatelů: Vigsius, Pešina z Čechorodu, Hertodt a Ardensbach. Výčet není úplný a je trochu kuriózní, nerozlišuje aktivní krasové badatele přinášející nové poznatky od spisovatelů využívající již napsané publikace. Pouze od J. A. Nagela, kterého ve výše uvedeném seznamu však neuvádí, přebírá některé základní údaje o Sloupské jeskyni a z nich běžně přechází do svého vyprávění, aniž by čtenář mohl poznat, co je jeho osobní zkušenost a co ne („Vydal jsem se do chodby nacházející se vpravo...“). A v tomto způsobu psaní pokračuje stále i dále, takže čtenář, který tuto problematiku nezná, jistě musí dojít k přesvědčení, že autor skoro vše sám viděl a poprvé i popsal.

Stručně o dalším textu: Popisuje výzdobu chodeb, záclony, krápníky ve tvaru labutě, propast – tak ji nazývají místní obyvatelé, její hloubku zjištěnou počítáním. Uvádí, že se tam spustil lichtensteinský kameník pro možnost získat krápníky a našel tam potok a v něm pstruhy. Po vytažení z propasti kameník zemřel.

Po přečtení této části článku musí být již každému, kdo je obeznámen s dřívější literaturou, jasné, že autor popisuje to, co již bylo J. A. Nagelem dříve publikováno.

Na tomto základě se pak autor rozhoduje, že by se chtěl rovněž do propasti spustit a ověřit pravdivost toho, co je psáno. A teď následuje opět část, ve které osobně vystupuje. Neměl k tomu odvahu vzpomínaje na smrt kameníka. Hledal proto ve Sloupi někohu, kdo by nebyl bojácný se tam spustit před ním. Ze začátku neuspěl, ale kdy zvýšil odměnu na dvojnásobek, zvítězila ziskuchtivost nad strachem a přihlásili se dva místní sedláci. Autor zajistil proto lana, žebříky a všechny další nutné pomůcky. Spuštění sedláci byli v propasti velmi dlouho, celkem pět hodin, takže si myslel, že muselo dojít k nějaké nehodě. To se bohudík nestalo a z propasti vylezli sedláci vyprávěli, co vše viděli: Mnoho chodeb, tekoucí vodu, světlo dobře hořelo, velký hukot způsobený vodopádem, kterého si dříve nevyšimli – autor ho dává do souvislosti s mlýnem a pilou ve vesnici, kde právě začali řezat dřevo, jak mu údajně řekl majitel pily (opět slova Nagelova).

Poněvadž se sedlákům nic nestalo, rozhodl se, že se příští den se dvěma sedláky, kteří tam již byli a ještě s několika dalšími do propasti spustí sám. Doopravdy se tak stalo. Popisuje sestup do propasti, a to velmi detailně, stěžuje

si na jílovitou a proto velmi kluzkou cestu a na velké balvany. Vedle lana použil k sestupu i dlouhý žebřík. Na dně našel vybuchlé granáty a stříbrem pobitou španělku. Domnívá se, že vše se tam dostalo z vedlejší propasti. V sedimentech našel velký zub z nějakého neznámého zvířete. Jako nejpozoruhodnější uvádí vodopád a ve vodě mnoho velkých pstruhů.

Závěrem píše, že mezi mnoha jeskyněmi, které již viděl, je tato nejohavnější. Doslechl se také, že nějaká společnost z Brna se chtěla také do propasti spustit, ale když ji viděla, tak ztratila odvalu. Rovněž nevěří, že někdo byl již dole („dass jemals ein Mensch unten gewesen ist“) a nějak zapomíná na líčení J. A. Nagela. Vyprávění o kameníku se mu zdá podezřelé.

Jeho článek pokračuje však ještě dál. Nedaleko od vchodu se nachází volně stojící skála, kterou místní obyvatelé nazývají Hřebenáčem a za úplatu na ni mladí z vesnice lezou, a to bez žebříku. Přinášejí odtud květiny. Několik stovek kroků od Hřebenáče je pak jeskyně Kůlna. Při čtení si člověk připadá tak, jako by četl Nagela.

V další části přechází pak autor na popis Macochy. Nejprve opět ve zkratce uvádí, co o ní píše Nagel. Její název pochází z místní pověsti. Píše, že je dobře možné se do ní na laně spustit, což již mnozí zkusili. Popisuje pohled shora, dole je vidět zelené plochy, písčité kopec a rybníky. Shodil dolů nějaké kameny a rozhodl se spustit se na laně dolů také a prozkoumat ji. Popisuje detailně odkud by to bylo nejlepší (dnešní spodní můstek). Pak si to však rozmyslí a spustí dolů nejprve jednoho ze dvou sedláků, kteří s ním byli v propasti ve Sloupské jeskyni. Lano při jeho sestupu drželo deset lidí. Sedlák dosáhl bez obtíží dna. Když to viděli ostatní přihlížející, rozhodli se ho někteří následovat. Jeden z nich si sedl na roubík na konci lana a nechal se spouštět dolů. Hned na začátku spouštění se však uvolnil velký balvan a s ním mnoho malých. Vehementně proto žádal, aby ho hned vytáhli nahoru. Po tomto ztratil autor chuť to také zkusit.

První sedlák byl dole již nějakou dobu a po vytažení vykládal, co vše dole viděl. Přistál na svahu velké sutě a odtud sestoupil až na dno. Našel několik jezer bez ryb. Půda dna byla nerovná, dole bylo vlhko a na stěnách visely dlouhé provazce mechů. Ve stěně pozoroval nějaké díry. Dole se pak nacházel velký jeskynní vchod, v jeskyni však nebylo nic zajímavého. Byl právě v ní, když začalo padat kamení pod dalším sestupujícím.

Závěrem popisuje sestup do Macochy brněnským minoritou Lazarem Erkerem. Byl podle něho první, který tam sestoupil, a to již před 20 lety.

Text článku a jeho uspořádání odpovídá tehdejšímu zvyklostem (konec 19. století). Autor nebyl zřejmě praktickým speleologem a ani se nevěnoval nějakému oboru, který je součástí karsologie. Publikace nebyla zřejmě určena aktivním speleologům, ale spíše pro široký okruh nejrůznějších zájemců i bez nějakého vztahu ke krasovým oblastem. Dnes bychom ji mohli označit jako populárně odbornou literaturu nebo literaturu faktu. Článek byl koncipován tak,

aby zaujal svým neobvyklým a tajuplným tématem. Proto také byly z Moravského krasu vybrány Sloupské jeskyně a Macocha.

Pokud se týče publikací jiných autorů na dané téma, dostačuje mu pro jeho účel pouze jeden, a to J. A. Nagel. Vybírá z jeho článku některé pasáže nebo pouze věty a někdy přechází do ich – psaní, takže čtenář neobeznámený s touto problematikou, se musí nutně domnívat, že se jedná o autorovy zážitky. To však bylo v tehdejší době obvyklé. Sestup do propasti a hlavně jeho spodní část je líčena velmi sugestivně. Nepřináší však nic nového a dříve již nepopsaného. Takže musím předpokládat, že již se znalostí Nagelových poznatků se spouštěl dolů a pouze je vyhledával. Nevěřil bych však popisovanému vodopádu, jeho popis příliš připomíná Nagela. Přitom se domnívám, že jak dva sedláci, tak i autor v propasti byli. To platí v plné míře i o Macoše.

Mimo Nagela nikoho dalšího, kdo by zkoumal Moravský kras, již neuvádí. Musíme si přitom uvědomit, že v druhé polovině 19. století byl o Moravský kras eminentní zájem. Dal jsem si tu práci a našel jsem nejméně 41 autorů, kteří o něm v této době publikovali. Toto číslo bylo svým počtem tak překvapující, že jsem si začínal myslet, že jsem se musel splést. Proto jsem všechny autory této doby spočítal ještě jednou a počet souhlasil. Pokud se pak týče publikací, muselo jich být nejméně stovka nebo možná i stovky. Jaký je to paradox proti dnešním tabulím u jeskyní v Moravském krasu, kde návštěvník získá spíše dojem, že v Moravském krasu pracoval pouze Wankel a Absolon.

Další publikací o Moravském krasu, která je však zcela neznámá a není proto ani nikde citovaná, je článek nazvaný *Die Forschungen in den mährischen Kalkhöhlen, Ein Rückblick*. Článek vyšel v roce 1886 jako samostatná publikace a byl vytištěn v Brně. Je věnován panu JUDr. Viktoru Schlemteinovi, advokátu Moravsko-slezské země v Brně. Počet stránek 20. Přišlo se na něj důkladnou prohlídkou fondů v Moravské zemské knihovně.

Po krátkém úvodu, ve kterém autor popisuje stručně Moravský kras a teoreticky vznik některých krasových jevů, přechází k hlavní části. Práce a objevy v Moravském krasu řadí chronologicky a to ne podle vydávaných publikací, ale podle roků výzkumu. Článek je obsahově a svou koncepcí zcela odlišný od předchozího. Vzhledem k tomu, že se jedná o nejstarší výzkumy a některé informace jsou zcela nové, nebylo by na škodu jej přeložit do češtiny a tím zpřístupnit většině speleologů. Vedle jména výzkumníků uvádí většinou i výsledky, které byly dosaženy a někdy dokonce i svoje hodnocení. Poněvadž tento článek je psán německy švabachem a bude asi těžko přístupný jeskyňářům, uvádím heslovitě zkrácené údaje jako základní, jistě dostačující pro zásadní informace.

Před 200 lety: Martin Alexander Vigsius, kniha o krasových jevech ve Křtinském údolí.

O šest let později: Brněnský lékař Johann Ferdinand Hertod, kniha o Moravském krasu. Macochu prý popisuje na základě údajů přítele Adama Dores.

1728: Expedice do Macochy, brněnský minorita Lazarus Erker. Porušil tím klášterní disciplínu a nadřazení ho za to potrestali. Od něho pochází také celá řada tradovaných pověstí (dno Macochy, zločinec spuštěný do Macochy, drak v Macošě atd).

O 20 let později: J. A. Nagel, Sloupská jeskyně, svrchní a spodní patro. Pouze jako rukopis, publikován později baronem Hormayerem. Kresby architekt Beduzzi, stavitel zámku v Rájci.

1776: Hrabě Karel Salm se spustil do propasti.

1784, 23. června: *První vědecký výzkum Macochy* – architekt Rudczinský, úředník Postawka, ing. Thaiherr a písař Fechter. Na dně byli pět hodin, popisují stopy vydry, sovu, žáby, plže a hmyz.

1792: Hraběnka Antonie Paar. Návštěva jeskyně Eniodis (dnes Císařská). *První zpráva o této jeskyni*.

1807: Eniodis, velké záplavy.

Začátek 19. století: Hrabě Hugo František Salm zkoumal nejen známé jeskyně, ale objevil mnohé další. Objevil Rudické propadání (tehdy ještě bez názvu), detailní popis. Uvádí, že voda teče do Adamovského údolí (dnešní Josefovské a Křtinské). *První údaj o podzemním toku Jedovnického potoka*.

Alois a Johann Lichtensteinové pro lepší přístupnost k jeskyním nechali udělat cestu dnešním Josefovským a Křtinským údolím.

Nacházené kosti v jeskyních nejsou vědecky zpracovávány.

1811: Hrabě Hugo František Salm při druhé návštěvě Macochy nechal provést přesná měření. Macocha byla zároveň nakreslena ředitelem Esterhazy galerie Josefem Fischerem. Hrabě navštívil v této době i spodní prostory Sloupské jeskyně a ve Výпустku provedl měření jeho délky. Jeskyně se vyznačuje nízkými chodbami, nejkrásnějšími stalaktity a propastmi nahoře pouze se slabou sintrovou plotnou. V Býčí skále byl s Andrém a s vídeňským univerzitním zahradníkem Schottem (zjišťovali možnost přelout jezero – Šenkův sifon). Velkou pozornost věnoval i jeskyni Eniodis (název pocházející od hraběte Karla Salma, dnešní Císařská). Detailně ji popisuje.

1815: Ve zprávě o Sloupské jeskyni v propasti na písčité lavici spousta žeber a kostí, zuby, lebka jeskynního medvěda.

1829, 26. září: Macocha, sebevrah Pfaundler z Brna, byl tam pohřben. *První známý sebevrah v Macošě*.

1831: objevena Ochozská jeskyně. *První zpráva*.

1832: Velká povodeň v Býčí skále, jeskyně naplněna vodou až ke vchodu. Aby jeskyně byla lépe přístupná, provedeny odstřely v chodbě.

1850, 1851: Dr. Fridrich Kolenati a adamovský správce Uhlig zkoumají Výpustek. Sondy 4–6 m hluboké. Velké množství kostí jeskynních medvědů.

1854: Dr. Heinrich Wankel se začíná představovat jako jeskynní badatel. Prvním objektem jeho výzkumu je Rasovna. Bez úspěchu. *První zpráva o činnosti Wankla*.

1856, 21. srpna: Dno Macochy, hrabě Erich Salm, šichtmistr Mládek, báňský mistr Medritzer, mechanik Franta, horník Sedlák a mnoho dalších horníků. Zjištěna hloubka ke hladině vody 137,88 m, největší délka 170 m a největší šířka 74 m (dnešní rozměry: hloubka 138,5 m, horní část propasti je dlouhá 174 m a široká 76 m).

1857: Průzkum Hugovy jeskyně (název podle hraběte Hugo Salma, dnes Rudické propadání), Mládek, Medritzer a mnoho horníků, celkem tři expedice, detailní popis. Voda teče do Býčí skály, jak zjistil již dříve hrabě Hugo Salm. Hloubka od spodního vchodu po hladinu vody je 118 m.

1858: Wankel a jeho přátelé, výzkum mnoha jeskyní (Eniodis, Rasovna – bohatá krápníková výzdoba). Dále Kateřinská jeskyně – popis, výtok Punkvy, Sloupská jeskyně.

1858, 6. března: Wankel a Mládek sestoupili sedmkrát do spodních pater Sloupské jeskyně. V jeskyni našli kosti od 2 000 zvířat, mezi nimi 300 lebek. Z tisíce jedinců náleží 926 jeskynním medvědům, 60 malým jeskynním medvědům, devět hyenám, dvě jeskynním lvům, dvě vlkům a jedna rosomáku. Z jeskynního lva nalezena celá lebka. Všechny kosti byly odvezeny a prodány.

1858, 15. července: Wankel a Franta podnikli pokus dostat se od výtoku Punkvy na dno Macochy. Dostali se daleko jen 80 m. *První pokus.*

1862: Horník Prokop objevil v Němčicích jeskyni 6 m dlouhou, 4 m širokou a 5 m vysokou, s nejkrásnějšími sklu podobnými krápníky s trpytícími se krystaly. Publikoval Dr. Karl Schwippel z Brněnského přírodovědného spolku. *První objev v Němčicích.*

1864: Dr. Martin Kříž, notář ve Ždánicích, tehdy student, zkoumal Křtinskou jeskyni (zřejmě Výпустek). V úzké puklině došlo k neštěstí. V Macoše strávil celou noc. Publikoval praktický popis jeskyní, který slouží jako turistický průvodce. *První zpráva o práci Kříže.*

1869: Neúnavný Wankel zkoumal Býčí skálu a v Předsíni nechal dělat sondy. Ve druhé vrstvě přišel na různé nálezy z prehistorické doby (kusy železa, bronzový plech, spálené kosti zvířat a lidí). Dvěma studenty nalezený býček „dal podnět učenému přírodovědci zbloudit na historickém poli, na kterém není doma“. Vydal brožuru, ve které nálezy považuje za důkaz egyptského býčího kultu, od kterého dostala i jeskyně svůj název. *První zpráva o výzkumu v Předsíni.*

1870: O rok později měl Wankel štěstí a byl úspěšný ve výzkumu jeskyně Výпустku. Věnoval jí pozornost již v 50. letech. V její přední části udělal tehdy několik sond, ve kterých našel, podobně jako Kolenati, jen fragmentární kosti jeskynních medvědů. Nyní se mu podařilo najít uhlíky, hromady popela a kosti zvířat od prehistorických lidí.

Hrabě Hugo Salm chtěl nechat zvlášť nebezpečnou část Výпустku před návštěvníky zazdít, aby zabránil možným škodám. Stalo se tak po oznámení

nějakého horníka, který tam odklidil suť a našel prostor o délce 16 m, výšky 8 m a šířky jednoho metru s krásnými bílými krápníky.

1872: Wankel zkoumal Býčí skálu. Chtěl na žádost hraběte Johanna Lichtensteina prokopat celou Předsíň a prozkoumat jednotlivé vrstvy. Výsledky byly překvapující. V zadní části našel velkou kovárnu, dále proti vchodu pohřebiště. Kováři zpracovávali železo a bronz. Dále našel pod bronzovým plechem velké množství popela a uhlíků, nástroje, železné zboží a kadluby na odlévání železa a bronzu. Na pohřebišti byl pohřben náčelník, jeho ženy a služebníci. Nalezených 40 koster patřilo většinou ženám. Vedle obětí se nacházely šperky, bronzové náramky, perly z hnědého a zeleného skla, z jantaru a další ozdobné předměty (vyjmenovává je). Wankel všechny nalezené předměty vystavil na vídeňské výstavě v roce 1873 a celou sbírku prodal. Wanklovy úvahy o nálezech jsou jen pouhé povídání bez nějakého důkazu.

Wankel zkoumal také Ochozskou jeskyni, Vlčí jeskyni a Pekárnu. Ale pouze v Pekárně našel množství prehistorických předmětů. Ve Vlčí jeskyni našli studenti kosti pleistocenních zvířat.

1879: Prof. Hochstetter začal pro vídeňské dvorní museum se systematickými výzkumy ve Výпустku. Jeden vchod do jeskyně byl pro bezpečí návštěvníků zazděn, u druhého byly udělány pevné dveře. Dosavadní práce objevily velké množství kostí zvířat a ve značné hloubce mrtvolu člověka. Po smrti prof. Hochstettera převzal výzkum prof. Szombathy.

1880: V zimě tohoto roku objevil náhodou cestář Sedlák pokračování Sloupské jeskyně, o kterém již dlouho Wankel uvažoval. Dóm je 60 m dlouhý, 15–20 m vysoký, 30 m široký. Má nádhernou krápníkovou výzdobu a byl pojmenován jako Eliščina jeskyně. *První zpráva.*

1881: Dr. Kříž se pokusil proniknout z výtoku Punkvy do Macochy. Tento neúnavný badatel si dal zhotovit podle svého návrhu vor. Pokus se nezdařil.

Křtinská jeskyně (Výпустek), Ochozská jeskyně a Býčí skála jsou opatřeny pevnými dveřmi, aby se zabránilo vniknout dovnitř zlodějům kostí a krápníků. Ostatní jeskyně bohužel takovou ochranu nemají. Většinou je již také pozdě takovou ochranu udělat. Píše o tom Wankel a autor cituje jeho zprávu o ničení kostí ze Sloupské jeskyně. Nějaký cizinec si jeskyni dokonce za několik guldenů pronajal a raboval tam kosti.

Přes mnoho jednotlivých výzkumů jeskyní nedošlo ještě k jejich úplnému a správnému popisu. To již na začátku tohoto století (19. století) řekl vlastenecký spisovatel Josef Edmund Horký, tehdy sekretář hraběte Hugo Salma. Zcela správně napsal, že tato podzemní díla přírody zasluhují zevrubné hodnocení. Tato, před tak dlouhou dobou vyslovená slova platí podle něho dodnes. Dnešní doba (to jsme na začátku 19. století) vyžaduje dvojí podporu – spolek a dělbu práce.

**Závěr.** Tato publikace shromažďuje informace o všech výzkumech nejrůznějšího druhu v Moravském krasu od jejich začátků až po rok 1881. Autor je plně obeznámen s tím, co se v Moravském krasu dělo. Někdy vychází zřejmě z vydávaných publikací, které však ani v jednom případě necituje a pak především z detailních informací, jejichž původ však neuvádí, takže nám není znám. Článek není pouhým soupisem výzkumů a důležité je to, že mnohdy uvádí i poznatky dosud neznámé nebo aspoň doplňující. U jednotlivých badatelů představuje vždy jejich pozici v zaměstnání, někdy i přesné časové údaje výzkumu a detailní popisy proběhlé práce. Kdyby se jednalo jen o badatele ze zámku v Rájci, člověk by pochopil, že všechny tyto informace tam byly písemně zachyceny. Ale ono se jedná o celou řadu i jiných autorů a popis jejich pracovních výsledků je vždy stejný. Jsou přitom uveřejňovány i takové údaje, které normálně nacházíme buď v pracovních denících nebo vycházejí z přímé diskuze s badateli. Marně si lámu hlavu, jak mohl takové informace získávat. Vždy na konci mého přemýšlení zůstává pouze jeden závěr. Ten však nemá žádný doklad o správnosti a je zcela hypotetický. Nemohlo existovat v té době nějaké středisko, které by shromažďovalo všechny informace? Víím, že něco takového z té doby neznáme, ale nic jiného mě bohužel nenapadá a jinak si tak podrobné informace, které nepocházejí z publikací, vysvětlit nedokážu.

Otázka, jak autor získával tak podrobné informace, zůstává tedy nevyřešena. Rovněž tak, proč nejsou tyto dvě práce citovány v publikacích jiných autorů. S tím pak samozřejmě souvisí i to, že nebyly speleologům do dnešní doby známé.

Podívejme se nyní na zbylých 23 článků, o kterých se zmiňuji v úvodu. Nezaobývají se již krasovou problematikou, jejich obsah je velmi různorodý. Dokreslují však celkovou charakteristiku autora. Cituji jen názvy aspoň u 13 publikací:

1883: Zur Geschichte der Israeliten in Mähren. – Brünn, Selbstverlag des Verfassers.

1883: Zur Geschichte der Jagd und Fischerei in Mähren. – Brünn, Verlag des Verfassers.

1870: Mährisch-schlesische Brand – Chronik, 1–28. Mähr. Schönberg

1877: Uzi soll den Uebelständen auf dem Gebiete der Gewerke u. des Handels in Oesterreich abgeholfen werden? Ein Wort zur Zeit, 1–31. Brünn, Verlag des Verfassers.

1883: Geschichte der Städte, 1–24, Zwittau und Brünn.

1889: Johann Heinrich Gottlob von Justi. Ein Beitrag zur Gesch. Der Kameralwissenschaften in Deutschland, 555–562, Tübingen.

1882: Erinnerung an Ferdinand Maximilian, Kaiser von Mexico.

1887: Geistliche Würdenträger und Klosterfrauen aus dem Hause Habsburg. Historische Skizze. – Brünn.

1884: Die Klöster in Oesterreich-Ungarn. Verzeichnet von Gregor Nowarow, 1–44. Brünn, Pöpstl. Buchdruckerei Raigerner Benedictiner.

187?: Die mährische Landes Hypothekenbank u. ihre Einrichtung. – Olmütz.

1884: Bestehende und bestandene Klöster in Böhmen, Mähren und Schlesien. Verzeichnet von George Daniels. – Brünn, Benedictiner Druckerei.

1884: Die Adelsverleihungen an Industrielle u. Kaufleute in Mähren und Schlesien. Ein Rückblick. – Brünn.

1882: Die Entwicklung der Landeshauptstadt Brünn in den letzten hundert Jahren. Ein Rückblick. 1–15. Brünn, Selbstverlag des Verfassers.

Další publikace podobného obsahu vyšly v letech: 1882, 1885, 1885, 1885, 1886, 1887, 1887, 1888, 1892, 1892.

Co ze všeho uváděného vyplývá, jaký je celkový závěr. Autor byl německé národnosti, podle několika zmínek v textu můžeme soudit, že znal i česky. S největší pravděpodobností bydlel v Brně, byl majetný, středního věku a měl nejméně středoškolské vzdělání. Vlastnil v Brně tiskárnu. Jeho znalosti byly velmi široké, byl sečtělý a velmi pilný. V poměrně krátké době vydal mnoho článků nejrůznějšího obsahu. Znal Moravský kras nejen z literatury, ale i osobně, nikdy však nebyl výkonným speleologem. Vedle Moravského krasu znal i krasové oblasti v zahraničí (Německo, Rakousko). Kras byl tedy pravděpodobně jeho koníčkem, ale nikdy v něm zřejmě aktivně nepracoval. Neznámou otázkou je, zda znal osobně aspoň některé speleology. Snažil jsem se najít jeho jméno v databázích na počítači, ale neuspěl jsem.

*red. A ještě pro zajímavost od J. K. Fleka:*

*Když Horký publikoval v roce 1819 poprvé Nagelův rukopis, dopsal za „eines Minoriten von Brün“ jméno „Lazarus Ercker“. Tak se to pak opisovalo, ale byl to omyl, správně se jmenoval „Lazarus Schopper“. Toto jméno našel náhodou v archivu benediktinského kláštera v Rajhradě u Brna někdejší klášterní archivář a pozdější opat P. Václav Pokorný v rukopisu „Melnického“ pojednávajícím o výpravě minority Schoppera do Macochy. Toto bylo zveřejněno až v roce 1924.*



## Trezorový film aneb hráli sami sebe

*Ivo Štelcl*

V roce 1934 začal režisér Josef Lachmann natáčet podle scénáře K. Absolona dokumentární film o Macoše pod názvem **Tajemství Macochy**. Sami sebe hráli v tomto filmu samotní účastníci výzkumných výprav prof. Absolona – členové jeho pověstné výzkumné skupiny – T. K. Divíšek a ing. Vladimír Ondroušek. Filmování bylo velmi náročné. Film nebyl natáčen v ateliérech, ale v podzemí Moravského krasu, nebyl k dispozici ani velký štáb pomocného personálu. Přípravné práce před natočením filmu trvaly téměř tři roky. Největší problémy byly s osvětlením podzemních prostor. Muselo být položeno 2,5 km kabelu, z toho skoro 1/3 byla vedena podzemním tokem Punkvy na dno Macochy. Pro osvětlení jeskynních stropů bylo použito velkých lamp se žárovkami s výkonem až 2 000 W. Vlhké prostředí jeskyně připravilo štábu i hercům řadu nepříjemných příhod. Některé kabely byly proděravělé nebo je někdo chytil na neizolovaném místě a tak o zásahy elektrickým proudem nebyla nouze. Filmovalo se i při minus 25 °C a mnohokrát dlouho přes půlnoc.

Film měl premiéru na festivalu nových filmů s názvem Filmové žně 1941 ve Zlíně. S ohledem na cenzuru tehdejšího Protektorátu Čechy a Morava je zajímavé, že se podařilo uvedení tohoto filmu do programu festivalu zařadit, pro-

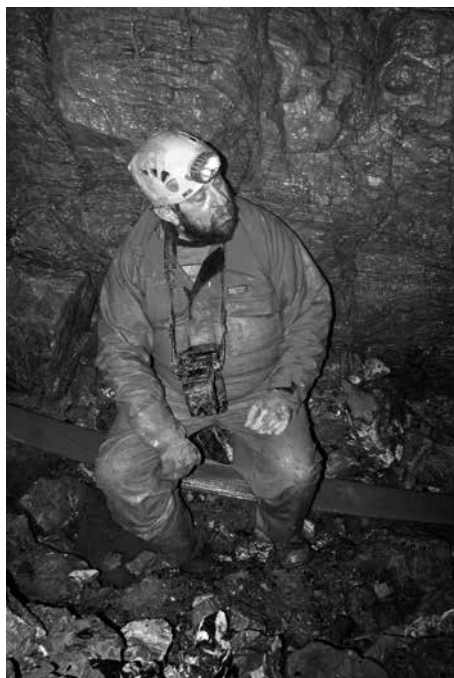


Pozvánka na premiérový film – Lidové noviny 21. 8. 1942

tože byl prakticky reklamou na československou vědu. Některé prameny uvádějí, že film měl premiéru na přehlídce nových filmů „Filmové žně“ až v roce 1942. To je ovšem chybný údaj, neboť po atentátu na R. Heydricha se v roce 1942 tento festival již nekonal – mohlo by se pouze jednat o pražskou premiéru, která byla v srpnu 1942.

Zajímavé je vyjádření T. K. Divíška po ukončení filmování: „Za nejodvážnějšího z filmařů považuji dr. Lachmanna, když mluvíme o „jeskynním“ filmu. Dát se do filmování mrtvých kamenů a místo nějaké okouzující blondýny mít tam několik chlapů, kteří lezou po žebřících, máchají se ve vodě a prodírají se na gumových člunech po podzemním toku, k tomu je třeba odvahy.“ Jedinečnost filmu spočívá v tom, že použil historické filmové záběry z archivu badatele prof. dr. Absolona, které dokumentují významný krok objevitelské práce v Moravském krasu.

Po roce 1948 skončil film v trezoru – prý příliš zachycoval ducha první republiky. Film dnes vlastní Moravské zemské muzeum – získalo jej z Absolonovy pozůstalosti.



Zabahněný Kelf ve Vilémovickém propadání



## Výročí a vzpomínky

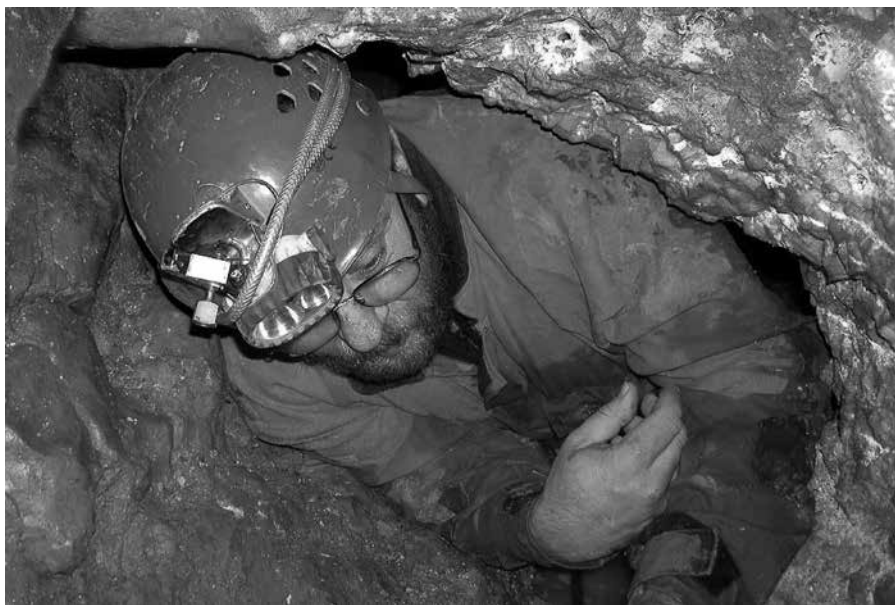
### Kelf šedesátníkem

24. června tohoto roku vstoupil do řad šedesátníků náš kamarád Ing. Jan Flek – Kelf. V Moravském krasu se od malička toulal na klukovských výpravách za dobrodružstvím. Vážněji jej kras začal zajímat při brigádnické práci na lodní plavbě v Punkevních jeskyních. Zde se při nahodilých návštěvách nepřístupných částí Punkevních a okolních jeskyní začal rodit budoucí jeskyňář. To bylo v roce 1971. V roce 1974 požádal o členství ve speleologickém kroužku Závodního klubu Metra Blansko, dnes ZO ČSS 6–10 Hluboký závrt. Protože se již s mnohými členy znal, byl přijat okamžitě bez zkušební doby. Začal pravidelně docházet na základnu u Hlubokého závrtu a pracovat na Chlupatém závrtu. Mezi další lokality, kde se podílel na průzkumu patřily Vajckornův závrt a závrt Maruška. I když nejvíce působil, jak sám říká, jako „krasový dělník“, účastnil se mnoha dalších akcí, jak v Moravském krasu, tak i v Českém krasu a na Slovensku. Byly to nejen pracovní akce, ale i exkurze, semináře a speleologická setkání.

Je zakládajícím členem České speleologické společnosti a České speleologické záchranné služby. Zúčastnil se setkání záchranných speleologických služeb v Udine (IT) a první záchranné akce v lomu Mokrý v roce 1985.

Do roku 1989 navštěvoval především socialistické země jako bylo Polsko, Maďarsko, ale také Kirghizii (oblast Tuja-Mujun), Itálii a Francii. Po revoluci ho jeho cestovatelská vášeň zavedla do vzdálenějších zemí, do USA, Španělska, Portugalska, Albánie, Etiopie, Jemenu a Maroka.

Později se mu stal jeskyňářský koníček prací. Začal pracovat u AOPK ČR v úseku ochrany jeskyní v Blansku. Pro své spolupracovníky navrhl studijní cesty po zpřístupněných jeskyních. V rámci těchto cest navštívili více než 150 lokalit.



Kelf v závrtu Agris

V roce 2003 uspořádal za podpory nynější Správy jeskyní první setkání jeskyňářů seniorů, které každoročně pořádá dodnes, a kterého se účastní již 124 členů.

Je stále zaměstnancem Správy jeskyní České republiky, vedoucím oddělení péče o jeskyně se sídlem v Blansku. Pracuje již čtvrté volební období v dozorčí radě ČSS.

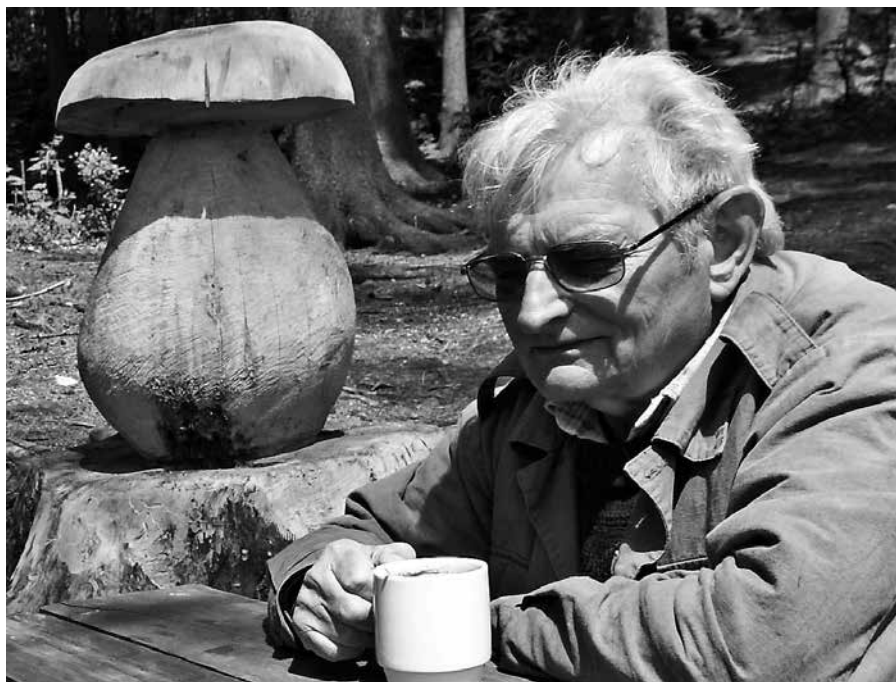
Je předsedou ZO ČSS 6–21 Myotis. Vyjmenovali jsme jen část jeho aktivit, ve skutečnosti je jeho činnost ještě bohatší.

Chtěli bychom Kelfovi touto cestou, kromě přání, poděkovat také za to, jak stále udržuje „dříve narozené jeskyňáře“ pohromadě, a za to, co pro nás znamená každé setkání v krasu, které zorganizuje.

Kelfe, ať ti zdraví slouží ještě dlouhé roky, alespoň tak jako dnes, abys mohl s námi i nadále u ohně vzpomínat na to, co máš rád, co miluješ a pro co žiješ, a to nejen jako jeskyňář.

*Kamarádi z nostalgické*

## Jiří Kopecký osmdesátníkem



Jiří Kopecký, čestný člen ČSS a honorární president Komise pro pseudokras UIS se 28. 8. 2016 dožil ve slušné kondici krásných 80 let. Srdečně blahopřejí všichni členové ZO ČSS 5-03 Broumov, kde od založení ZO fungoval po dlouhá léta jako předseda a i nadále se velmi aktivně zapojuje do dění v ČSS i v ZO. Přejeme mu co nejvíc elánu a zdraví do dalších let.

*Olda Jenka, ZO ČSS 5-03 Broumov*

## **Jiřina Audyová**



Po bolestivé nemoci zemřela 11. 6. 2016 Jiřina Audyová.

Narodila se v roce 1943 v jižních Čechách. Studium střední školy ji přivedlo do Brna, kde o víkendech začala navštěvovat Moravský kras. Před 40 lety patřila k zakládajícím členům skupiny Topas. O pár let později, po vzniku České speleologické společnosti, se stala také jednou z jejích prvních členek.

Jeskyním zasvětila celý život. Obrovskou zásluhu měla například na pasportizaci všech jeskynních vchodů (1300) Moravského krasu do jednotné souborné evidence. Zorganizovala mnoho zahraničních jeskyňářských cest, především do bulharských krasových oblastí. Zdravotní stav v pozdějším věku jí už nedovoloval aktivně zkoumat jeskyně, přesto se do posledních okamžiků zajímala o výsledky speleologických výzkumů a o veškeré krasové dění.

Jiřina v našich vzpomínkách zůstane navždy.

*Topasáci*

## **Libor Fajtl \* 17. 4. 1977, † 14. 8. 2016**



Dne 23. 8. 2016 jsme se v chomutovské obřadní síni naposled rozloučili s naším kamarádem, zkušeným jeskyňářem Liborem.

Zpráva o Liborově tragické nehodě byla jistě pro nás všechny bleskem z čistého nebe. Vždyť se měl s mnohými z nás o pár dní později sejít na Jaskyniarskom týždni u Bratislavy a ještě dopoledne toho dne, kdy zemřel, nám poslal SMS, že je v pořádku a přesouvá se na Donovaly podívat se na nové objevy v Jaskyni strateného prsteňa, po čemž toužil už od doby, kdy se o nich dozvěděl. Další průzkum v jeskyni přinesl ihned další postupy a po poledni již Libor hlásil pravděpodobné velké objevy...

Když navečer dorazila neurčitá informace o pravděpodobné nehodě člena naší skupiny, dlouho do noci jsme očekávali nějaké pozitivní zprávy, které ovšem nepřicházely. Záchranná akce se změnila na vyprošťovací a skončila až kolem čtvrté hodiny ranní.



## **Nová Stanišovská - Slovensko**

Mnoho z nás v následujících dnech nebylo schopno rozumně fungovat, v hlavě jsme měli všichni podobné myšlenky a nikdo z nás tomu nechtěl uvěřit. Vždyť jsme měli tolik společných plánů, které již s Liborem neuskutečníme.

Kdo Libora znal, ví, že byl jedním z nejaktivnějších členů naší skupiny, jeskyňář tělem i duší. Speleologie ho zcela pohltila a věnoval jí velké množství svého volného času. Podílel se velkou měrou například na objevování Petzoldových jeskyní v Českém krasu. Kromě jeskyňářiny se věnoval cyklistice, hrál na kytaru a hlavně fotografoval a psal zajímavé články o podzemí na svých stránkách Amatérské dírolezení a také na našich klubových stránkách.

Strávili jsme spolu mnoho času, a to nejen v podzemí, a díky tomu nikdo z nás na něho nezapomene. Navíc kamarádi z Nízkých Tater, kam tak rád jezdil bádát a udělal zde spoustu práce, po něm pojmenovali jednu z nově objevených propastí na Krakovej Holi – Liborova priepašť.

Dá se předpokládat, že pokud tam na druhé straně něco je, Libor už společně s Absolonem, Petrbookem a dalšími význačnými jeskyňáři bádá a objevuje...

Takže, co nejvíce nových objevů, Libore.

*Kamarádi*



# Zemřel Martin Vrana, zachránce archivu Speleologického klubu Brno

(aneb – pro pochopení pohnuté části historie moravské speleologie  
vzpomínka na aktéry dob minulých)

*Josef Pokorný*

*Korektura, připomínky a doplňky Ladislav Slezák, Marie Vranová a Pavel Vyhnaněk*

Ve středu 27. 4. 2016 zemřel ve věku nedožitých 57 let Martin Vrana, člověk, který zachránil archiv Speleologického klubu Brno před zničením. Pojďme si o něm a o jeho činnosti ve speleologii povědět více.

Martin Vrana se narodil 24. července 1959 v Hradci Králové. Jeho otec, který se do Hradce přizemnil, pocházel z Brna a tak se rodina v průběhu Martina dětství do Brna přestěhovala. Podle pamětníků si Martin okolí Brna zamiloval. Především jej vzrušoval a lákal Moravský kras a jeho tajemství a tak už od svých 14 let vyrážel do krasu a seznamoval se



s ním. To bylo někdy v letech 1974 až 1975. Posléze se dostává mezi jeskyňáře, kteří jej berou mezi sebe a on se stává jedním z nich. Než ale budu pokračovat ve výkladu o osobnosti Martina Vranu, musím vysvětlit pár historických skutečností, které se dotýkají a ovlivňují jeho speleologické začátky. Je to nezbytné pro pochopení tehdejšího dění v krasu. Já sám jsem si musel tuto historii a její zvraty rozplést, abych se v ní vyznal a mohl vám vyčerpávajícím způsobem vysvětlit, jak Martin k archivu Speleologického klubu přišel.

Nejprve si musíme vysvětlit situaci moravské speleologie v době založení České speleologické společnosti (dále jen ČSS) v letech 1978–79 a krátce poté. Jejím předchůdcem na Moravě byl „Český speleologický klub pro zemi Moravskoslezskou v Brně“, který byl založen speleologickými nadšenci v r. 1945. Svou činnost úspěšně rozvíjel až do r. 1951, kdy byl zákonem č. 68 zrušen, stejně jako

49 480 podobných spolků v českých zemích a 22 202 podobných spolků na Slovensku. Bylo povoleno jen 7 společenských organizací, ve kterých mohli občané tehdejšího Československa vykonávat jakoukoliv zájmovou či společenskou činnost. Žádná z těch sedmi ale nebyla vhodná pro jeskyňáře. Poté nastalo zvláštní období jakési poloilegální, ale přesto účelné a smysluplné speleologické činnosti. Část členů v průběhu času řešila situaci vytvořením tzv. Speleologických kroužků při závodních klubech ROH velkých podniků (ČKD Blansko, Metra Blansko, Adast Adamov, Královopolská strojírna Brno, První brněnská strojírna Brno a další). Přes to zůstávala řada aktivních speleologů stále mimo zákon.

Situaci se snažil řešit i tehdejší ředitel Moravského muzea RNDr. Jan Jelínek, který jeskyňářům fandil, obnovením činnosti Krasového oddělení Moravského muzea, kterým umožnil pod gescí státní organizace další speleologickou amatérskou činnost. Speleologický klub Brno (jak se „klub“ posléze přejmenoval) však stále existoval, protože bylo nutné pracovní kolektivy na jednotlivých lokalitách (i když oficiálně to byly složky závodních klubů ROH) vzájemně koordinovat a udržovat jejich odbornou úroveň. I Státní bezpečnost přestala práci těchto kolektivů důsledně sledovat, když se přesvědčila, že jde o nadšence, kteří zasvětili svoji činnost výzkumu jeskyní.

Celá situace se vyhrtila na podzim roku 1970 poté, co zahynuli na prahu objevu tisíciletí Jiří Šlechta a posléze Milan Šlechta a Marko Zahradníček a poté, co Krasovou komisi ovládla klika profesionálních aktivistů z Geografického ústavu v Brně. Ti považovali speleology v závodních speleologických kroužcích za legální jeskyňáře a členy Speleologického klubu Brno za nelegální jeskyňáře. Legální jeskyňáře v omezené míře připouštěli k pracím na výzkumu Amatérské jeskyně, zatím co členy Speleologického klubu Brno do Amatérky vůbec nepustili.

Považuji za nutné vysvětlit, že tehdy působily v Moravském krasu dvě takzvané profesionální skupiny. „Profesionální skupina“ Geografického ústavu v Brně a „profesionální skupina“ Moravský kras, provoz a výzkum II v Blansku, vedená L. Slezákem. Tyto dvě skupiny nejsou v řadě historických speleologických materiálů rozlišeny, naopak jsou směřovány a negativní dopady jednání profíků GÚ jsou připisovány nevinným lidem, kteří s tím nemají nic společného. To je podle mého názoru velký a nešťastný omyl Hugo Havla, který v inkriminované době absolvoval vojenskou základní službu, a do kritických poznámek ve Speleu byl (podle mého názoru) vehnán a zneužit nezodpovědnými informátory, kteří se buď ve spleti tehdejších vztahů nevyznali, nebo záměrně historii mlží.

Tehdejší předseda Speleologického klubu Brno Standa Mayer bojoval jako lev, dokazoval, co užitečného v průběhu let SKB v krasu vykonal, ale přes to mu úřady dokazovaly, že SKB je nelegální organizací. A za tím vším stál jedinec, o kterém se dnes nemluví, jdoucí za vlastním prospěchem, který využil či

zneužil tragickou událost z 29. srpna 1970 pro svoje záměry. Napomohlo tomu později také úmrtí Rudolfa Burkhardta a následná emigrace Vojtěcha Gregora, čímž v r. 1976 zkolabovalo Krasové oddělení Moravského muzea.

Díky tomu, že Speleoklub tento boj nikdy nevzdal, se nakonec začalo mluvit o organizaci, která by zastřešovala a řídila činnost speleologie v českých zemích a díky úsilí docenta Vladimíra Panoše a dalších se nakonec podařilo realizovat vznik ČSS, která jednou provždy vyřešila problém „legálních“ a „nelegálních“ jeskyňářů.

Z jednotlivých pracovních skupin, pracujících jako speleokroužky při závodech, vznikly základní organizace ČSS. Těch bylo tehdy v Moravském krasu 11. A zbylo přibližně 110 členů bývalého Speleologického klubu, ze kterých byla v době vzniku ČSS vytvořena ZO 6–12, nazvaná Speleologický klub v Brně (SKB). Tuto základní organizaci tvořily v oné době pracovní skupiny Plánivská, Jedelská, Holštejnská, Ostrovská, Suchožlebská, Pustožlebská, Březinská a Babická.

Vznikající organizační struktura ČSS znamenala pro větší a silnější pracovní kolektivy příležitost k nastoupení samostatné existence. A silné pracovní kolektivy ji neváhaly využít. Ještě posílily získáním nových členů a pak se osamostatnily. V roce 1979 se stala samostatnou základní organizací Suchožlebská pracovní skupina (ZO 6–14), za ní následovaly Holštejnská (ZO 6–15) a Ostrovská (ZO 6–16 Tartaros). V r. 1980 to byly Jedelská pracovní skupina (ZO 6–17 Topas) a Plánivská (ZO 6–19). Babická pracovní skupina se tehdy spojila se ZO 6–08 (tehdy Zetor, později Dagmar). A tak v ZO 6–12 SKB zůstaly jen dvě pracovní skupiny – Pustožlebská a Březinská.

Museli jsme nejprve rozlišit tyto dvě organizace, tj. Speleologický klub Brno, (který v kritických 50. letech 20. století takto změnil svůj název z původního Českého speleologického klubu pro zemi Moravskoslezskou v Brně), jehož zbylí členové pak přešli do ZO ČSS 6–12 SKB. Přiznám se, že i já jsem si to potřeboval vysvětlit. Nebyl jsem účastníkem těchto událostí, ostře emotivní vystoupení Hugo Havla ve Speleu probudilo můj zájem, protože jsem se historií moravské speleologie už řadu let před tím zabýval. Jednu velkou pravdu však Hugo Havel měl: Speleologický klub přes nepřízeň legislativy, avšak pod patronací Moravského muzea, nikdy nezaniknul, v každé době smysluplně pracoval a bojoval za svoji existenci. A za to, co nakonec vybojovali, patří jeho členům dík! Je zapotřebí, aby historici, kteří toto období budou zpracovávat, je zpracovali s maximální objektivitou a s prověřenými fakty, bez jakýchkoliv emocí! Jen tak můžeme naplnit odkaz jeskyňářů, kteří žili a dřeli v krasu před námi. Mezi ně patří vedle Hugo Havla a dlouhé řady dalších i Martin Vrana.

Časově jsme se tedy ocitli na začátku 80. let 20. století, a teprve teď, když jsme si vysvětlili vznik ZO ČSS 6–12 SKB, můžeme začít mluvit o Martinu Vranovi. Dřív to nešlo.

Základní organizaci 6–12 SKB zůstala k dispozici klubovna původního Speleologického klubu na Mášově ulici v Brně, v které se nacházel i archiv. Tento archiv je dnes, díky jeho zachránci, Martinu Vranovi, zlatým pokladem moravské speleologie.

Speleologické začátky dospívajícího Martina Vransy nedovede dnes spolehlivě popsat ani jeho manželka, ani jeho přátelé. Nicméně, někdy na přelomu let 1982 a 1983 jej do ZO ČSS 6–12 SKB, a to do Březinské pracovní skupiny (Bps), přivádí Karel Plíva.

Březinská skupina v té době intenzivně pracuje na lokalitě Malý lesík, což je v podstatě paleoponor Březinského potoka. V Bps se Martin seznamuje se svou budoucí manželkou a později i s Pavlem Vyhánkem, který do skupiny přichází asi o půl roku později. Stávají se z nich nerozluční kamarádi.

Po odchodu Karla Plívy přebírá Martin funkci hospodáře a v r. 1986 se stává jednatelem výboru ZO 6–12 SKB. Jednatel ZO SKB je Martin ještě v průběhu let 1987 a 1988.

V roce 1988 vychází v Knihovně ČSS jako její 12. svazek práce Martina Vransy nazvaná „Jeskynní výzkum u Březiny“ s podtitulem „40 let Březinské skupiny SKB“. V úvodu této práce vysvětluje Martin Vrana vznik Bps v r. 1948 jako součásti SKB a popisuje její historii a historii výzkumů v jeskyních U studánek, v Knechtově lomu, v jeskyni Na technice a především stěžejní práce v jeskyni Malý lesík. Tento popis prací je doplněn mapkami.

V roce 1989 je zvolen předsedou ZO 6–12 SKB. V listopadu 1989 je na návrh Martina Vransy a za podpory Pavla Vyhánka vyčleněna Novodvorská pracovní skupina, jejímž cílem je nalézt paleoodvodňování masivu Skalka.

Funkci předsedy ZO SKB zastává Martin Vrana i v letech 1990 a 1991. V r. 1991 byly pro zlepšení řízení jednotlivých pracovišť ustaveny dvě nové ZO ČSS, a to ZO 6–25 Pustožlebská a ZO 6–26 Speleohistorický klub a dvě ze tří pracovních skupin ZO 6–12, tj. pracovní skupiny Pustožlebská a Speleohistorický klub do nich přešly. Majetek ZO 6–12 byl rozdělen mezi tři základní organizace podle schématu, schváleného členskou schůzí ZO 6–12, která se konala 10. 12. 1991.

V ZO 6–12 poté zůstává jen Bps, která k 31. 12. čítala 31 řádných členů, 4 čestné členy a 2 čekatele na členství. Jejím předsedou je opět zvolen Martin Vrana a to pro léta 1992, 1993 a 1994, tedy s vedením před rozdělením ZO je to 5 let činnorodé řídicí práce. V letech 1999 a 2000 pracuje Martin ve výboru ZO 6–12 jako jednatel.

V září roku 1992 musí ZO 6–12 (SKB) vyklidit klubovnu na Mášově ulici. Nastává problém, co s archivem, který zaplňuje část klubovny. Část archivu, kterou tvořily knihy a časopisy, byla v průběhu roku 1992 předána zčásti Universitní knihovně Brno, zčásti knihovně Přírodovědecké fakulty University Palackého v Olomouci. (Klademe si otázku, na základě čeho se ZO 6–12 zbavuje

této části archivu. Snad nám to objasní archiv sám. Pokud ne, budeme dále hledat příčinu).

Otázku, co s vlastními archivovanými písemnostmi Speleologického klubu Brno, řeší Martin Vrana velkoryse. Odvází a ukládá je v příslušenství svého bytu v Brně-Líšni. Předpokládá, že je ve svém volném čase uspořádá a bude je zpracovávat. Jenže, to není práce pro jedince, ale pro kolektiv! Toto předsevzetí se mu nepodařilo beze zbytku naplnit.

Nicméně, problém, kterému nakonec věnoval zbytek svého života, je také velmi pozoruhodný. Zprvu se ve svém volném čase v průběhu dalších let věnuje své rodině a praktické jeskyňářině. V této činnosti je podporován svojí ženou, profesně zdravotní ošetřovatelkou, která je také řadu let aktivní členkou ZO 6–12.

V roce 2008 je Martin Vrana postižen infarktem myokardu. Po přeléčení je přerázen do invalidního důchodu a další činnosti jeskyňáře musí už zanechat. Věnuje se tedy zpracování životního příběhu svého dědečka, jednoho z českých letců, kteří se zúčastnili v létech 1940 až 1945 bitvy o Anglii.

V roce 2015 vyšla jeho kniha nazvaná „Mezi mořem a hvězdami“ s podtitulem „Životní příběh plukovníka letectva Ladislava Bobka, DFC.“ Zpracování tohoto životního příběhu Martinem Vránou je velmi precizní a čtivé. Vranův dědeček, pilot – stíhač Ladislav Bobek se narodil v srpnu r. 1910, od r. 1929 létal jako vojenský pilot stíhač v čsl. armádě. V r. 1939 odchází do zahraničí, v r. 1940 přichází do Velké Británie. Po příchodu do Anglie byl nejprve pro svůj věk a rozsáhlé praktické životní zkušenosti vojenského letce zařazen jako instruktor, který zalétával a seznamoval české letce s britskými letadly. Bojové akce však vyžadovaly doplňování stavu letců. Nejobtížnější úkoly plnili tzv. noční stíhači, kteří střežili vzdušný prostor anglických zemí ve válečných nocích. Tato letecká bojová činnost vyžadovala především dobrý zrak pro noční vidění, pevné nervy v bojových akcích a přesné a rychlé rozhodování. Pro tyto svoje vlastnosti byl v r. 1942 L. Bobek přerázen k 68. squadroně RAF, do její české části, a do konce války létá na dvoumotorovém Bristol – Beaufighteru, vyzbrojeném čtyřmi kanony, devíti kulomety a radarovým vyhledávačem nepřátelských letadel jako pilot – noční stíhač.

Je nositelem celkem 25 válečných vyznamenání, z toho 11 čsl. válečných vyznamenání, 8 britských válečných vyznamenání, z nich nejvyšší je vyznamenání DFC (Distinguished Flying Cross – Záslužný letecký kříž), jednoho polského válečného vyznamenání a pěti poválečných čsl. vyznamenání. Po návratu do Československa pracuje jako dopravní pilot, ale pro zdravotní stav je vyřazen do leteckého důchodu. Trpí Tbc. Do jisté míry je vystaven i jako nemocný člověk persekuci zahraničních letců. Umírá v říjnu r. 1981 ve věku 71 let.

Tolik ve vzpomínce na pozoruhodný život a dílo jeskyňáře a našeho kamaráda, zesnulého Martina Vranu, který kromě výrazné stopy jeskyňářské čin-

nosti v ČSS, na sklonku života, s již podlomným zdravím, zajímavým způsobem zpracoval, osvětlil a zveřejnil značnou část historie československých letců v bitvě o Anglii.

Zachráněný archiv písemností, jako majetek nástupnické organizace Českého speleologického klubu pro zemi Moravskoslezskou v Brně, tj. ZO ČSS 6–12, je a bude postupně zpracováván a případně převeden do elektronické podoby, aby bylo generacím budoucích dob možné předat kus historie slavné doby moravské amatérské speleologie po skončení II. světové války v r. 1945. Jen díky Martinu Vranovi tak zůstalo zachováno to, co bohužel jinde (v řadě případů) skončilo ve spalovně!

